

巴中市恩阳区柳林优质粮油片区国土空间
总体规划（2021-2035）
（征求意见稿）

2022年9月

目 录

第一章 总则	1
第二章 明确发展定位与目标	3
第三章 片区规划	5
第一节 立足资源本底，优化国土空间总体格局	5
第二节 强化底线约束，坚持安全发展	7
第三节 因地制宜，优化国土用途结构	10
第四节 布局镇村，联动园镇村一体化发展	12
第五节 搭建高质量一二三产业融合发展体系	15
第六节 建立优质均衡的公共服务体系	17
第七节 构筑便捷高效的综合交通体系	20
第八节 建设安全韧性的市政基础设施体系	22
第九节 健全公共安全体系	25
第十节 品质提升，示范公园城市的乡村表达	25
第十一节 推进生态修复和土地综合整治	27
第十二节 构建“+旅游”产业融合发展	29
第四章 镇区规划	36
第一节 柳林镇	36
第二节 下八庙镇	41
第三节 花丛镇	48
第四节 茶坝镇	52
第五节 双胜镇	55
第六节 群乐镇	59
第七节 尹家镇	62
第五章 实施保障	66
第一节 规划传导	66
第二节 实施保障	69
附图	70

第一章 总则

第1条 指导思想

全面贯彻党的十九大精神，坚持以习近平新时代中国特色社会主义思想为指导，坚持以人民为中心，坚持新发展理念，坚持人与自然和谐共生，按照统筹推进“五位一体”总体布局和协调推进“四个全面”战略布局要求，在四川省“一干多支、五区协同”新格局下，紧密对接“两个一百年”奋斗目标，积极推进乡镇行政区划和村级建制调整改革“后半篇”文章，引导公共资源和市场要素充分流动、合理集聚、优化配置，在县域内培育更多具有较强支撑力和带动力的新引擎，为乡村振兴和新型城镇化提供更大承载空间，展现新时代柳林片区新气象、新作为。深挖片区本底，体现区域特点，持续加大改革力度，制定符合片区特色的国土空间治理政策体系与实施计划，在做好减量、优化存量的基础上用好增量，实现民生服务、生态环境、对外交往、区域协同、科技创新、乡村振兴的全面提升，谱写新时期片区乡村振兴的新篇章。

第2条 规划原则

1、区域协调、城乡统筹原则

明确片区的发展策略，协调与巴中、恩阳及周边乡镇关系，形成合理的区域分工，融入区域的发展。打破城乡二元结构，将公共服务设施、市政基础设施延伸到农村地区，实现镇区和农村社区的共同繁荣。

2、以人为本、因类施策原则

根据片区人口总体劳动技能不高、教育程度低、创收能力不强的特征，针对性地规划产业发展与公共服务设施布局；根据山区地广人稀的特点，合理布局城镇与农村居民社区，集中与分散结合，就地城镇化与美丽乡村建设结合。

3、底线思维、绿色发展原则

把耕地保护和生态建设放在战略位置，明确规划措施，切实维护粮食安全和生态安全、全面提高土地等资源的利用效率，促进人与自然和谐共生。提出地质灾害、洪涝灾害等风险隐患管控的具体举措，确保人民群众生命财产安全。

4、分步实施、有序发展原则

城镇建设是一项长期的连续性工作，在实施过程中要正确处理好理想与现实、近期建设与远期发展的关系，充分考虑现状条件，统一规划，分步实施。本规划力求使城镇建设的每个阶段既具有

其完整性，相互之间又有良好的衔接，近期建设与远期发展形成一个有机联系的整体，近期建设为远期发展打下良好基础。

第3条 规划依据

1、法律、法规

- (1) 《中华人民共和国土地管理法》（2019修正）；
- (2) 《中华人民共和国环境保护法》（2014修正）；
- (3) 《中华人民共和国城乡规划法》（2019修正）；
- (4) 《中华人民共和国水法》（2016修正）；
- (5) 《中华人民共和国旅游法》（2018修正）；
- (6) 《中华人民共和国文物保护法》（2017修正）；
- (7) 《四川省城乡规划条例》（2012）；
- (8) 《历史文化名城名镇名村保护条例》（2017修正）；
- (9) 《中华人民共和国土地管理法实施条例》（2021）；
- (10) 《城市综合交通体系规划标准》（2018）；
- (11) 《基本农田保护条例》（1998）；
- (12) 国家、四川省其他相关法律法规及技术标准。

2、规章规范文件

- (1) 《中共中央 国务院关于实施乡村振兴战略的意见》（中发[2018]1号）；
- (2) 《中共中央 国务院关于坚持农业农村优先发展做好“三农”工作的若干意见》（中发[2019]1号）；
- (3) 《中共中央 国务院关于建立国土空间规划体系并监督实施的若干意见》（中发〔2019〕18号）；
- (4) 《关于在国土空间规划中统筹划定落实三条控制线的指导意见》；
- (5) 《自然资源部农业农村部关于加强和改进永久基本农田保护工作的通知》（自然资规〔2019〕1号）；
- (6) 《自然资源部办公厅关于加强村庄规划促进乡村振兴的通知》（自然资办发〔2019〕35号）；
- (7) 中共中央办公厅 国务院办公厅印发《关于推动城乡建设绿色发展的意见》；

- (8) 《四川省建立国土空间规划体系并监督实施的实施方案》(川委厅〔2020〕8号)；
- (9) 《四川省自然资源厅关于以片区为单位编制乡村国土空间规划的工作方案的通知》(川自然资发〔2021〕38号)；
- (10) 其他相关规章、政策文件。

3、技术标准规范及相关规划

- (1) 《市级国土空间总体规划编制指南(试行)》；
- (2) 《四川省乡镇级国土空间总体规划编制指南》；
- (3) 《国土空间调查、规划、用途管制用地用海分类指南(试行)》；
- (4) 《镇规划标准》(GB50188-2007)；
- (5) 《四川省国土空间总体规划(2020-2035年)》；
- (6) 《巴中市国土空间总体规划(2020-2035年)》；
- (7) 《巴中市恩阳区国民经济和社会发展第十四个五年规划和二〇三五年远景目标纲要》；
- (8) 其他相关标准及规划。

第4条 规划期限

本次规划期限为2021年至2035年，近期至2025年，远期至2035年。

第5条 规划范围

本次规划范围分柳林片区和镇区两个层级。

片区规划范围：涉及7个镇(柳林镇、花从镇、尹家镇、下八庙镇、双胜镇、茶坝镇、群乐镇)的镇域，幅员面积411.53平方千米。

镇区范围：即7个镇的城镇开发边界范围。

第二章 明确发展定位与目标

第6条 功能定位

立足本片区优质粮油、肉食品加工等产业特色和区位、资源禀赋，在《巴中市恩阳区国民经济和社会发展第十四个五年规划和二〇三五远景目标纲要》、《巴中市恩阳区县域内片区划分方案》等文件的指引下，确定功能定位为国家级粮油主产区、西部肉制品生产区。

第7条 目标愿景

打造成为智慧农业智慧人居的农业示范区、产镇融合农旅融合的振兴示范区、山清水秀天蓝田绿的生态示范区。

第8条 发展战略

坚持四大战略：一是板块重组、资源整合、区域联动的发展战略；二是以生态保育和山水泾川为重点的绿色低碳发展战略；三是以“一主一副”为片区经济发展主引擎的核心极化战略；四是实施三大产业战略，以现代农业为主导，优化产业格局。

第9条 国土空间开发保护指标体系

落实上位规划明确的约束性指标，结合片区定位及目标愿景，确定17项指标，其中约束性指标9项，预期性指标8项。

国土空间开发保护指标表

序号	指标名称	单位	2025年	2035年	指标属性	指标层级
1	永久基本农田保护面积	公顷	13205.22	13205.22	约束性	片区
2	生态保护红线面积	公顷	492.27	492.27	约束性	片区
3	耕地保有量	公顷	14701.04	14701.04	约束性	片区
4	建设用地总面积	公顷	3569.68	3529.74	约束性	片区
5	城乡建设用地面积	公顷	2811.69	2196.86	约束性	片区
6	林地保有量	公顷	14815	15226	约束性	片区
7	基本草原面积	公顷	0	0	约束性	片区
8	湿地面积	公顷	0.24	0.24	约束性	片区
9	每千名老年人养老床位数	张	45（国民经济）	48	预期性	片区
10	每千人口医疗卫生机构床位数	张	4	6	预期性	片区
11	农村生活垃圾处理率	%	95%	100%	预期性	片区
12	农村自来水普及率	%	85%（水安全规划）	100%	预期性	片区
13	农村污水处理率	%	50%	70%	预期性	片区
14	行政村等级公路通达率	%	84%	100%	预期性	片区
15	常住人口规模	人	11.63	12.53	预期性	片区、镇区
16	人均城镇建设用地面积	平方米	75.60	64.37	约束性	镇区
17	道路网密度	千米/平方公里	5.45	5.48	预期性	镇区

第三章 片区规划

第一节 立足资源本底，优化国土空间总体格局

第 10 条 总体格局

构建“一轴两核，三区多园”国土空间总体保护发展格局。

一轴：G244 国道发展轴。

两核：中心镇柳林镇，副中心镇下八庙镇。

三区：北部大木山山体涵养区，南部章怀山生态保护区，中部丘陵农业集中发展区。

多园：柳林片区优质粮油现代农业产业园，双胜有机果蔬现代农业产业园，澳洲小龙虾产业园区，花丛梯田景观功能园区，花丛产村融合功能园区，尹家猪-沼-稻种养循环产业园，大木山康养-红色旅游产业园，下八庙魔芋现代农业产业园，下八庙稻渔立体循环种养园区，茶坝大鹅农牧现代农业产业园，章怀山森林康养度假产业园等。

恩阳区柳林优质粮油片区国土空间总体规划 (2021-2035年)

——片区国土空间总体格局图

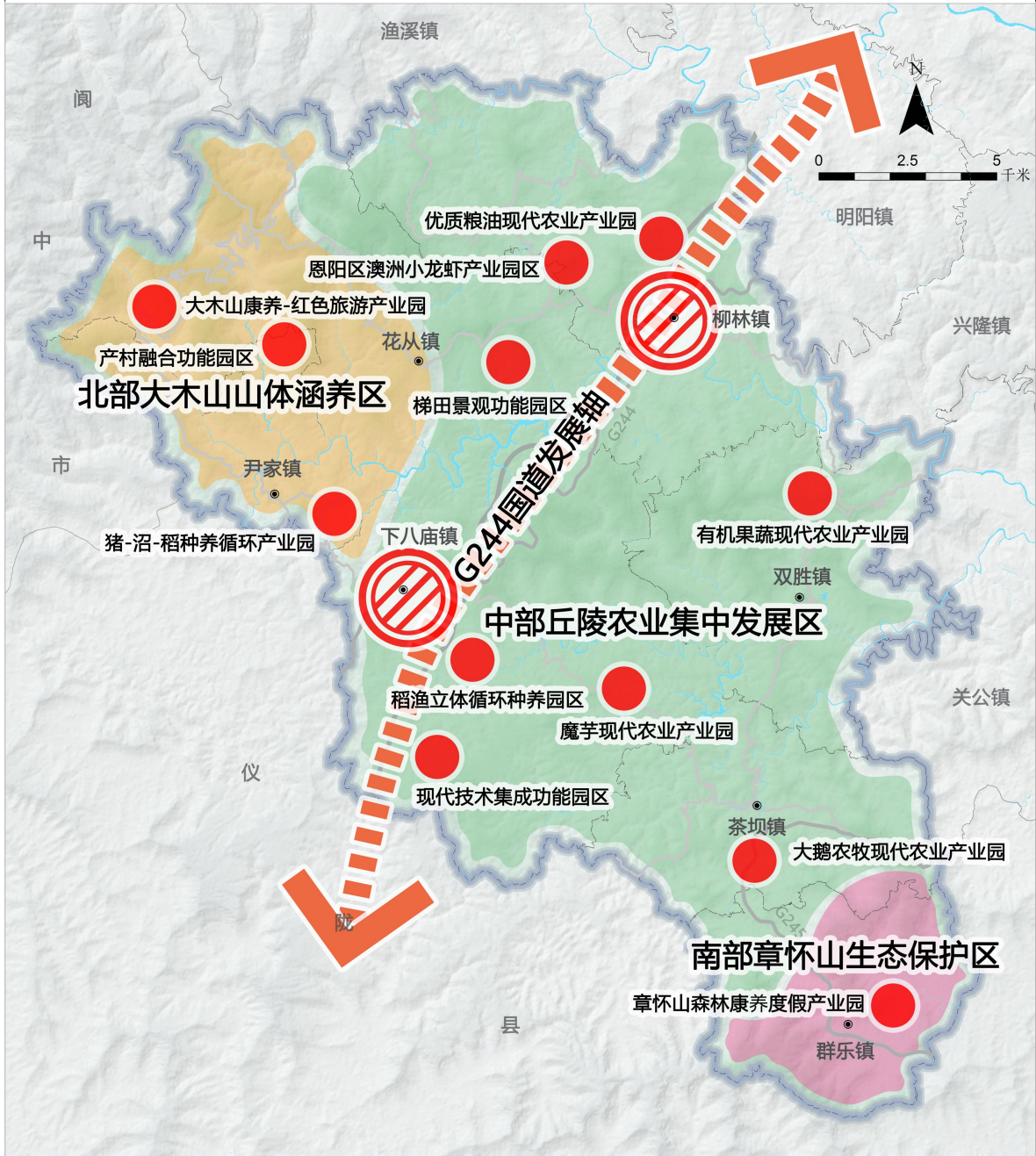


图 例	
--------	--

第二节 强化底线约束，坚持安全发展

第 11 条 永久基本农田保护红线

落实“三区三线”专项工作划定成果，永久基本农田面积为 13205.22 公顷，占柳林片区耕地面积 15714.92 公顷的 84.03%。

第 12 条 生态保护红线

落实“三区三线”专项工作划定成果，片区内生态保护红线面积 492.27 公顷，主要为分布在茶坝镇和群乐镇的章怀山森林自然公园，属于生态保护红线一般控制区，无核心区。

第 13 条 城镇开发边界

落实“三区三线”专项工作划定成果，城镇开发边界总规模为 380.68 公顷，其中集中建设区 380.68 公顷、弹性发展区 0 公顷。

第 14 条 水资源控制保护范围线

严格落实划定的饮用水源保护区。一级保护区面积 265.71 公顷，包括：白岩滩、朝阳水库、乱石河、马林水库、七零水库、前进水库、唐家河、天星桥水库、乌滩河、新桥河、阳合水库、长槽河。重点保护 12 个饮用水保护区的保护与管理，清理违法建筑及排污口，建设生态涵养林及湿地建设，禁止人工养殖。

严格落实划定的河湖管理范围。片区内重点保护鳌溪河和茶坝河，任何单位或个人禁止在河道管理范围内建设妨碍行洪建（构）筑物、乱倾乱倒、非法采砂取石和从事妨碍河道行洪的生产经营活动；禁止损毁水工程建筑物、划界管理桩（牌）和防汛水文设施；在河道管理范围内，修建各类跨河、穿河、穿堤、临河建（构）筑物，采砂取石和从事生产经营活动的，必须报经河道主管机关批准。

第 15 条 城镇安全底线

避让洪水淹没区、地质灾害等。洪水淹没区主要是划定蓝线，作为禁止建设区。地质灾害的避让主要的断裂带避让 30-200 米，地灾点避让 50-100 米。

第 16 条 历史文化保护线

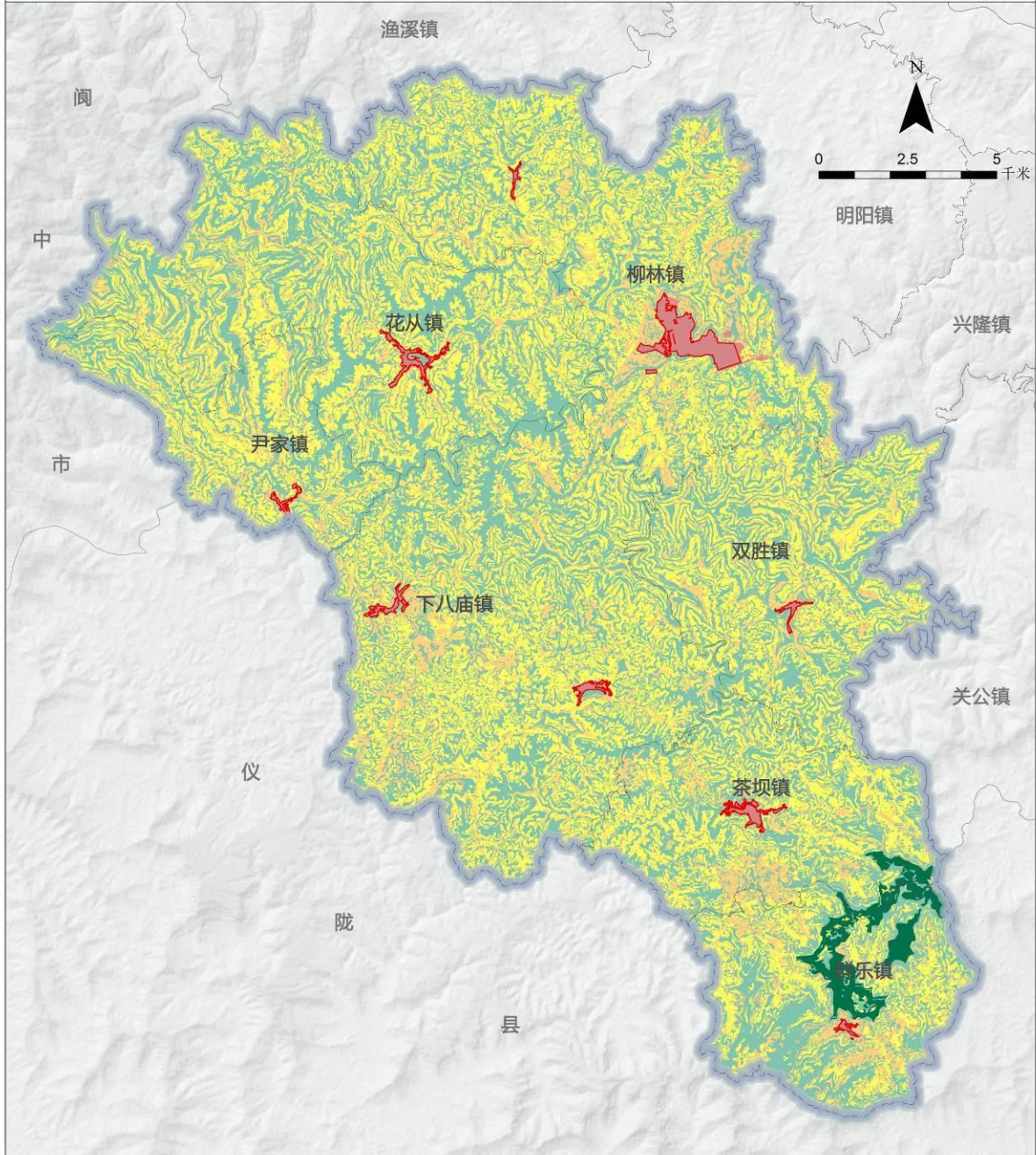
落实上位历史文化保护线，并加以补充，本片区历史文化保护线主要包括 9 处文保单位、6 处传统村落的保护线，总面积共 613.11 公顷。

第 17 条 公益林保护线

片区现状公益林 2888.52 公顷，在规划中全部划定为公益林。其中位于生态保护红线内的公益林 401.44 公顷，按照生态红线管控要求实施保护；生态保护红线外的公益林 2487.08 公顷，其中无 I 级公益林，全部为 II 级公益林，实施局部封禁管护，鼓励和引导抚育性管理，改善林分质量和森林健康状况，禁止主伐（商业性采伐）。

恩阳区柳林优质粮油片区国土空间总体规划（2021-2035年）

——片区国土空间“三区三线”规划图



图例

- | | |
|--------|--------|
| 生态空间 | 城镇开发边界 |
| 农业空间 | 乡镇界 |
| 城镇空间 | 县界 |
| 生态保护红线 | |
| 永久基本农田 | |

第三节 因地制宜，优化国土用途结构

第 18 条 国土空间规划分区

综合考虑人口分布、经济布局、国土利用、生态环境保护等因素，统筹建设空间和非建设空间，合理划分覆盖全域全类型的国土空间规划分区。

生态保护区 492.27 公顷，生态控制区 17855.16 公顷，农田保护区 13205.22 公顷，城镇发展区 380.68 公顷，乡村发展区 9219.62 公顷。优先划分了农田保护区和生态保护区，调整优化国土空间保护和开发利用格局，实现全域全类型国土空间用途管制，严格落实国土空间用途管制制度，严禁任意改变。

国土空间规划分区统计表

单位：公顷

分区		面积	占比
生态保护区		492.27	1.20%
生态控制区		17855.16	43.39%
农田保护区		13205.22	32.09%
城镇发展区	城镇集中建设区	380.68	0.93%
	城镇弹性发展区	0	0%
	特别用途区	0	0%
乡村发展区	村庄建设区	3153.01	7.66%
	一般农业区	3258.04	7.92%
	林业发展区	2764.93	6.72%
	牧业发展区	43.64	0.11%
总计		41152.95	100%

第 19 条 用地结构调整

1、农用地结构调整

耕地：落实耕地占补平衡，多渠道补充耕地，严守耕地红线。充分利用农用地整治补充的耕地和农村宅基地搬迁复垦增加耕地面积的方式，在农业生产适宜区优先布局耕地，以水田为主建设高标准农田，占优补优，进出平衡。规划耕地面积 16850.47 公顷，较现状增加 1140.84 公顷。

园地：优先保障耕地前提下，保留朝阳村、齐都村、安居村、云盘村等布局连片的园地，主要种植猕猴桃、柑橘。规划园地面积 501.54 公顷，较现状减少 3.5 公顷。

林地：保护章怀山、云台山、大木山集中连片林地作为生态本底，严格管控生态红线，建设区域性防护林，注重维护花丛河、鳌溪河、茶坝河、油房河等廊道空间的林地建设，提升水土保持功

能。规划林地面积 16758.18 公顷，面积不减少。

草地：规划草地面积 43.64 公顷，减少 5.33 公顷。

农业设施用地：结合农业布局，合理安排畜禽、水产、农业附属设施用地，充分预留机耕道，满足肉牛、肉鸡、小龙虾、芦笋等用地需求。规划农业设施建设用地 803.11 公顷，增加 45 公顷。

2、建设用地结构调整

城镇建设用地：坚持最严格的节约集约用地制度，推动城镇发展由外延扩张向内涵提升转变。确保城镇规模与发展定位相适应、与人口流动趋势相一致、与产业发展规律相匹配，促进资源要素向中心镇和重点产业发展区集聚。中心镇要做大做强，通过建设指标倾斜、战略留白等方式，提升柳林镇、下八庙镇作为中心镇承载能力和服务功能；一般镇做优做特，延续优化乡镇特色，在补齐设施短板的基础上，维持现状或减量发展。规划城镇建设用地总面积不高于 298.46 公顷，较现状增加不超过 61.81 公顷。

村庄建设用地：节约集约利用土地，优化宅基地布局，规划村庄建设用地面积 1898.40 公顷，较现状减少 931.31 公顷。

区域基础设施用地：统筹交通和水利设施建设需求，合理安排布局。规划区域基础设施用地面积 1207.29 公顷，较现状增加 846.96 公顷。

其他建设用地：落实文物古迹、宗教场所和殡葬设施等特殊用地需求，规划其他建设用地面积 15.79 公顷，较现状增加 3 公顷。

3、其他用地结构调整

湿地：严格保护湿地资源，确保湿地面积不减少，规划湿地面积 0.24 公顷。

陆地水域用地：保护现有陆地水域，综合整治河道、湖泊、水库、坑塘，规划陆地水域 1493.55 公顷，较现状增加 5 公顷。

其他土地：对田坎进行整治，降低田坎系数，增加耕地面积，裸土地及裸岩砂砾地进行综合整治及生态修复工程，栽植乔灌木，较少土地裸露沙化，规划其他土地面积 1282.28 公顷，较现状减少 1162.47 公顷。

片区国土空间用途结构调整表

单位：公顷

用地用海类型	规划基期年		规划目标年（2035 年）		规划期间面积增减情况
	面积	比重	面积	比重	
耕地	15709.63	38.17%	16850.47	40.95%	1140.84

用地用海类型	规划基期年		规划目标年（2035年）		规划期间面积增减情况	
	面积	比重	面积	比重		
其中：永久基本农田	13584.88	33.01%	13205.22	33.01%	-379.66	
园地	505.04	1.23%	501.54	1.22%	-3.5	
林地	16758.18	40.72%	16758.18	40.72%	0	
草地	48.97	0.12%	43.64	0.11%	-5.33	
湿地	0.24	0.00%	0.24	0.00%	0	
农业设施建设用地	758.11	1.84%	803.11	1.95%	45	
城乡建设用地	城镇建设用地	236.65	0.58%	298.46	0.73%	61.81
	村庄建设用地	2829.71	6.88%	1898.4	4.61%	-931.31
区域基础设施用地	360.33	0.88%	1207.29	2.93%	846.96	
其他建设用地	12.79	0.03%	15.79	0.04%	3	
陆地水域	1488.55	3.62%	1493.55	3.63%	5	
其他土地	2444.75	5.94%	1282.28	3.12%	-1162.47	
合计	41152.95	100.00%	41152.95	100%	0	

第四节 布局镇村，联动园镇村一体化发展

第20条 人口发展预测

综合片区现状发展水平与未来发展规划，预测片区常住人口：2025年为11.92万人，2035年为12.53万人。

第21条 城镇化水平预测

结合片区现状发展水平与未来发展规划，预测片区城镇化率：2025年为29%，2035年为37%。

第22条 镇村等级规模结构

1、镇村等级规模结构

规划以柳林镇为中心镇，下八庙镇、双胜镇、茶坝镇、花丛镇、群乐镇、尹家镇为一般镇，确定中心村29个，一般村74个，构筑“中心镇—一般镇—中心村—一般村”四级镇村体系。

第一等级为中心镇，规划柳林镇为中心镇，是片区政治、社会、经济和城镇建设中心，通过规划引导和政策倾斜，拓展城镇发展空间，加快人口聚集。规划2035年常住人口规模达到4.40万人。

第二等级为一般镇，规划下八庙镇、双胜镇、茶坝镇、花丛镇、群乐镇、尹家镇为一般镇，是乡镇的政治、社会、经济和城镇建设中心，规划2035年常住人口分别为下八庙镇2.93万人、双胜镇1.07万人、茶坝镇1.08万人、花丛镇1.82万人、群乐镇0.69万人、尹家镇0.55万人。

第三等级为中心村/社区，规划片区中心村/社区共 29 个，以服务农业、农村和农民为目标。

结合村级片区划分确定的中心村，中心村的选择以规模较大、经济实力较强、基础设施和公共服务设施较为完备、能够带动周围村庄建设发展为原则。

第四等级为一般村，即其他 74 个行政村。

2、镇域村庄职能结构

规划柳林镇职能为综合型；规划茶坝镇、群乐镇、尹家镇 3 个镇为现代农业+旅游服务型；规划下八庙镇、花丛镇、双胜镇 3 个镇为现代农业型。

第 23 条 助推乡村振兴

1、村庄分类引导

落实上级村庄分类划分方案，规划集聚提升类村庄 89 个、城郊融合类村庄 4 个、特色保护类村庄 9 个、搬迁撤并类村庄 1 个。

2、村庄规划

顺应农村人口流动趋势和产业发展规律，依托镇村生活圈，按照“因地制宜、适度聚居”原则，构建“大分散小聚居”的居民点布局体系。包括向城镇聚拢型、沿道路聚集型、原拆原建型、依现状扩建型 4 种模式。规划新增 4 个等级规模的聚居点共计 289 个，涉及安置约 6102 户人。规划聚居点规模 122.04 公顷，新增居民点户均宅基地约 200 m²/户，较现状户均规模减少约 120 m²/户，进一步推动农村集体土地节约集约利用。

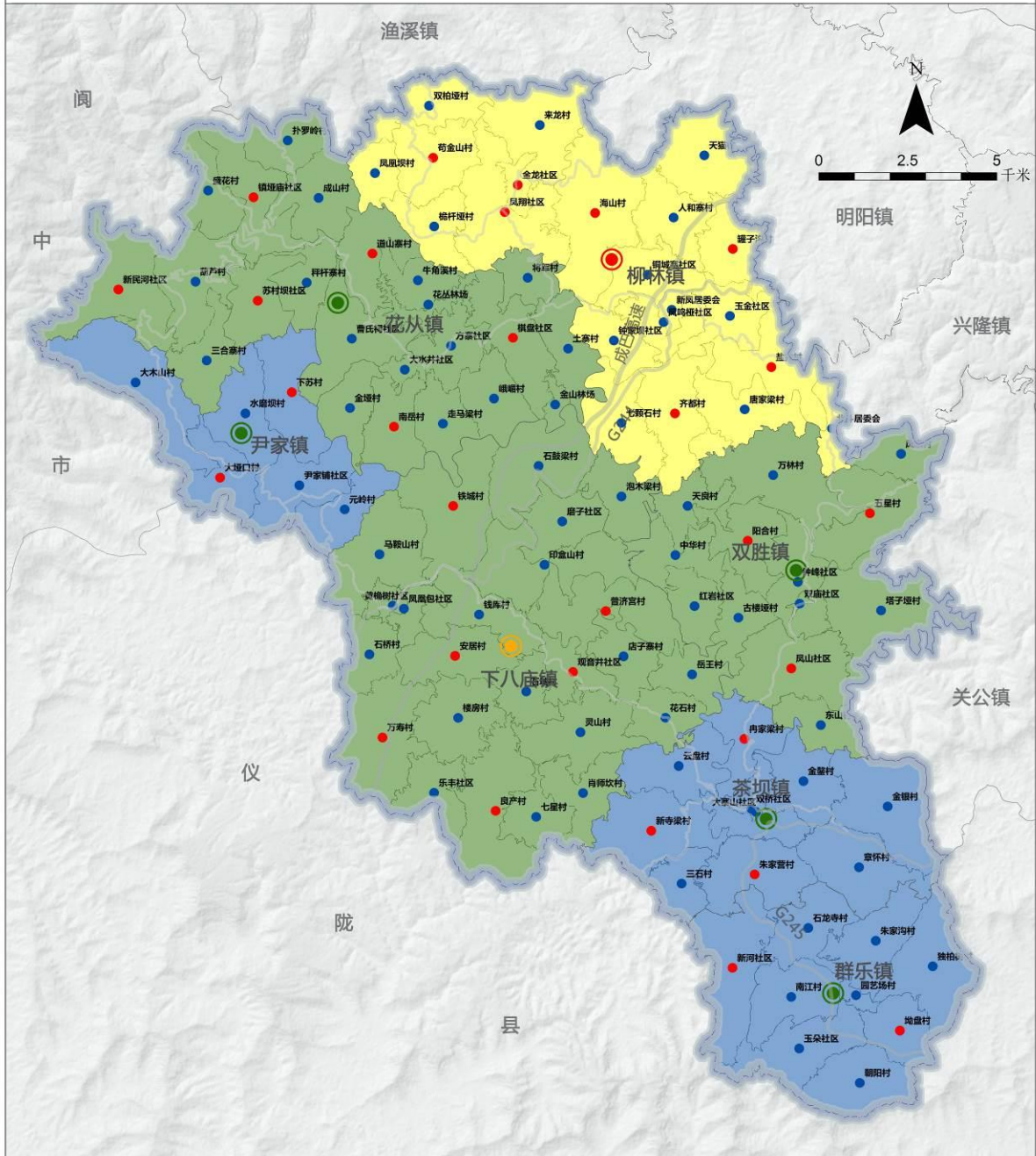
依托现有优势，合理布局新农村产业类型及规模，完善产业配套设施，尽量避让永久基本农田，实现产业利民增收。规划产业项目 200 余个，规划新增建设用地规模 277.09 公顷。规划新增指标通过 10%新增农村建设用地点状指标和农村建设用地整理节余指标落实。

3、乡村建设用地保障

根据恩阳区统筹安排，优先安排不少于 10%的上级下新增建设用地指标与不少于 5%的土地利用年度计划指标，重点保障乡村产业发展。同时在确保片区内耕地不减少、质量不降低的前提下，通过全域综合整治，优化乡村用地布局，置换建设用地指标，助推乡村振兴。

恩阳区柳林优质粮油片区国土空间总体规划 (2021-2035年)

——片区镇村结构规划图



村庄分类一览表

序号	村庄分类	村庄名称
1	集聚提升类村庄	安居村、坳盘村、北斗居委会、曹氏祠社区、朝阳村、成山村、大水井社区、大垭口村、大寨山社区、店子寨村、东山村、独柏树村、峨嵋村、方寨社区、凤凰包社区、凤鸣榭社区、凤泉村、凤山社区、凤翔社区、苟金山村、古楼垭村、观音井社区、罐子沟村、海山村、红岩社区、葫芦村、花石村、黄桷树社区、将军村、金鳌村、金龙社区、金银村、来龙村、乐丰社区、良产村、灵山村、楼房村、马鞍山村、磨子社区、南江村、泡木梁村、扑罗岭村、七星村、棋盘社区、钱库村、冉家梁村、三合寨村、三石村、盛花山村、石城村、石鼓梁村、石龙寺村、石桥村、双柏垭村、双庙社区、双桥社区、水磨坝村、苏村坝社区、塔子垭村、唐家梁村、天良村、天猫村、铁城村、铜城寨社区、万林村、桅杆垭村、五星村、下苏村、肖师坎村、新风居委会、新河社区、新民河社区、新寺梁村、阳合村、尹家铺社区、印盒山村、玉朵社区、玉金社区、元岭村、岳王村、云盘村、镇垭庙社区、中华村、钟峰社区、钟家坝社区、朱家沟村、朱家营村、走马梁村
2	城郊融合类村庄	盐井村、人和寨村、齐都村、七颗石村
3	特色保护类村庄	普济宫村、万寿村、大木山村、南岳村、金垭村、道山寨村、牛角溪村、土寨村、秤杆寨村、章怀村
4	搬迁撤并类村庄	凤凰坝村

第五节 搭建高质量一二三产业融合发展体系

第 24 条 产业发展目标

以实现产业兴旺为总体目标，提升农业综合生产能力，助力恩阳区打造巴中后花园与西成（西安-成都）后厨房；延伸农产品加工产业链，打造川东北绿色农产品加工基地；开发农业、工业、旅游业全域全要素资源，建设巴山田园全域旅游示范带。

第 25 条 产业发展策略

1、三产互动，文旅交融

推进农业、工业、旅游等领域“内+外”融合发展，进一步延伸产业体系，积极培育新项目、新业态，实现多层次、多领域融合发展，让农业成为上游产业，工业成为中游产业，旅游业成为下游产业。

2、镇园结合，产村一体

以产业园区支撑乡镇发展，以柳林城镇，新农业完善工业园区，农业园区的配套设施，形成镇园一体，多个产村单元共同发展的格局，引进新型投资主体，实现园区就业人员安居乐业，片区经

济繁荣。

3、品牌引领，农业主导

以农业为主导，以“互联网+现代农业+食品工业+文化旅游”为拖手，形成优质粮油，芦笋、川明参、莲藕、水果、水产、家畜等农业产业集群，打响生态农业品牌，打响以打造农业食品加工为特色的工业品牌，打响以田园休闲养生为主的旅游品牌。

第 26 条 产业空间布局

片区构建以点状发展为核心、轴线式布局为脉络，形成点轴协调，点多片共荣的产业空间布局结构——“一带一心，一环多片”的产业布局。

一带是指巴山优质产业示范带；

一心是指柳林食品工业园产业集群；

一环是指特色农工文旅产业综合发展环；

多片是指柳林片区优质粮油现代农业产业园，双胜有机果蔬现代农业产业园，澳洲小龙虾产业园区，大木山生态旅游示范区，花丛梯田景观功能园区，花丛产村融合功能园区，尹家猪-沼-稻种养循环产业园，大木山康养-红色旅游产业园，下八庙魔芋现代农业产业园，下八庙稻渔立体循环种养园区，巴山田园研学旅居产业园，茶坝大鹅农牧现代农业产业园，茶坝立体循环种养园区，章怀山森林康养度假产业园等。

第 27 条 产业发展规划

1、农业发展规划

构建柳林片区“多园多点”的优质农业布局，打造巴中市恩阳粮油现代农业产业园，引进各类新型农业经营主体，建立多层次，多类型的立体循环种养模式，促进发展产销一体化，建设农业示范园区 10 个，建成优质粮油 10 万亩，带动片区若干个 30-60 亩的优质粮油果蔬产业点发展。

2、工业发展规划

提高乡村工业集聚化发展水平，引导零星食品加工企业向园区聚集，退出对环境有负面影响的工业，盘活原有部分工业用地用于新农村新业态产业用地。对于乡村环境负面影响的零星砖厂等引导逐步退出片区，面积 5.17 公顷。对于部分具有交通、区位、原材料等优分势的原有零星加工业用地可通过流转等用于新农村新业态乡村产业经济用地，包括乡镇旅游、手工艺作坊、乡村家庭作坊等，面积 56.49 公顷。通过企业构建销售平台，形成产销一条链，联动工业与旅游，形成旅游下游产品，互联网平台，形成新形态销售。

3、旅游发展规划

以“全域旅游”为发展理念，大力发展“文化+旅游”、“农业+旅游”、“工业+旅游”、“体育+旅游”、“商贸+旅游”、“康养+旅游”、“科技+旅游”一二三产融合旅游产品，建设巴山田园全域旅游示范带。规划期内新增乡村旅游用地 70 公顷，串联片区内旅游资源，构建一带一环三圈多点的旅游布局。

一带：巴山田园全域旅游示范带，沿恩阳大道串联省道 301，连接罐子沟景区、柳林美食文化小镇（食品工业园）、白岩滩水利风景名胜区，下八庙田园风景区，到达万寿养生谷，葡萄串式路线与景点组织，主干道接村道，大葡萄串小葡萄，“旅游+N”全业带动。

一环：以省道长赤至茶坝，雪山至日兴，三庙至马鞍，连接县道茶护路，南仪路、兴苍路等形成片区田园休闲康养旅游环线。

三圈：中部田园休闲观光圈，北部生态康养与红色文化观光圈，南部田园趣玩与森林康养旅游圈。

第六节 建立优质均衡的公共服务体系

第 28 条 建立优质均衡的公共服务体系

1、发展策略

（1）强化柳林镇作为中心镇的公共服务配套，完善城镇功能

加快公共服务设施的建设，社会服务设施配置应以建立健全教育、文化、卫生、体育、物流、生产要素市场及社区服务设施为重点。

（2）覆盖中心村和一般村，提高建设标准

中心村和一般村是为农民提供居住和必备的公共服务功能的节点，应配置完善的公共服务设施，使城乡居民都能享受到便捷的公共服务。

2、公共服务设施配置标准

推动公共资源集中布局、精准投放、提高效能，推动中心镇成为就近城镇化的重要载体，建成片区的功能集聚中心。按照《社区生活圈规划技术指南》要求，落实“乡村生活圈”理念，构建中心镇-一般镇-中心村-一般村生活圈层级，完善片区公共服务设施，推动公共资源集中布局、精准投放、提高效能，推动中心镇成为就近城镇化的重要载体，建成片区的功能集聚中心。

构建中心镇-一般镇-中心村-一般村生活圈层级，完善片区公共服务设施，鼓励功能相近的公

共服务设施“复合共享，弹性配置”。具体配置如下表所示。

公共服务设施配置一览表

设施类型	设施名称	中心镇	一般镇	中心村/社区	一般村
公共管理	党政机构	●	●	○	○
	便民服务中心	●	●	●	○
	派出所/司法所	●	●	○	○
	村委会	●	●	●	●
文化	综合文化活动中心	●	●	○	○
	文化活动室、阅览室	●	●	●	●
教育	高中	●	○	○	○
	初中	●	●	○	○
	小学	●	●	○	○
	幼儿园	●	●	●	○
体育	体育设施（室内/室外）	●	●	●	●
医疗	卫生院	●	●	○	○
	卫生室、计生服务	●	●	●	●
社会保障	养老院、敬老院	●	●	○	○
	养老服务站	●	●	●	○

第 29 条 行政管理设施规划

规划在镇区设置行政机关、职能部门、综合服务中心等行政管理用地，各社区、行政村设置居委会、村委会等行政管理用地。

第 30 条 文化、体育设施规划

文化设施网络按照镇级、村级两级体系配置。

镇级文化设施：建设图书馆、文化馆和综合性文化活动中心等。

镇级体育设施：有条件的中心镇鼓励规划建设体育馆等场馆及设施。加强社区及乡村体育设施的建设，满足人民日常身体锻炼的需要。

村级文体设施：每个行政村设置文化活动室、阅览室等文化设施以及配置基本的体育设施器材。

第 31 条 教育科研设施规划

1、高中教育

逐步普及高中教育，高中阶段毛入学率达到 90%以上。规划保留现状高中。

2、义务教育

结合居住社区划分，合理配置中小学。至规划期末，拟在柳林镇和下八庙镇新增义务教育学校

2 所，包括巴中市恩阳区柳林镇第二小学（柳林镇钟家坝小学）和下八庙小学。鼓励校车接送，建立适合本地区的校车运营模式。

3、学前教育

镇区结合居住社区划分，合理配置幼儿园，幼儿入园率达到 100%。以公办幼儿园为主、民办幼儿园为辅。农村地区幼儿园在中心村设置，每个中心村至少规划 1 个，保证幼儿入园率达到 80%。规划期末片区幼儿园不少于 29 个。

第 32 条 医疗卫生设施

规划健全完备的“镇一村”两级医疗卫生网络设施体系，推进“标准化医院—卫生室”建设。

新建柳林镇、下八庙镇卫生院县域医疗次中心各 1 所；新建柳林镇疾控中心 1 所；提升各乡镇现有卫生院医疗服务水平。按照“区域覆盖、贴近和方便群众”的原则，每个村设置 1 个卫生室，保留并提升现状村卫生室医疗服务水平。大力发展社区卫生服务，每个社区按需求设置社区卫生服务站。

第 33 条 社会福利设施规划

规划建设与经济社会发展相适应、能够有效满足民政服务对象需求的服务设施，鼓励医疗卫生与养老服务相结合。至规划期末，人均老年社会福利设施用地面积不小于 0.1 平方米。

规划养老服务中心、老年活动中心、康养中心等 10 余所，结合医养结合集群设置。

在中心村建设养老服务站。至规划期末，力争 60%的中心村建立老年活动室（站）。同时，建设敬老院、社会福利院、福利工厂和相应级别的社区老年服务组织，为老、弱、病、残者提供生活保障和就业机会，使社区服务事业发展逐步与人口老龄化相适应。

第 34 条 商业金融设施规划

至 2035 年，各乡镇特别是柳林镇基本建成具有一定金融、商贸、物流功能，带动镇域乡村，辐射周边镇的商业服务业中心。结合镇区及乡村商业中心、市场、供销点、公交站等设置物流配送站，完善镇村二级农村物流配送网络。

规划在镇区设置农贸市场（菜市场），在中心村设置菜市场、便民超市等服务设施。在风景区新建多处游乐场、酒店等商服务配套设施，健全景区娱乐消费体系。

第 35 条 殡葬设施规划

完善镇区殡葬基础设施建设，开展农村公益性墓地建设，健全社会福利服务设施。规划期末实

现公益性公墓全覆盖，墓位（骨灰存放格位）数量基本满足当地户籍人口的殡葬需要。对暂时不实行火葬的地方，要严格限制墓葬用地。规划区域性农村公益性墓地 5 处，分别位于柳林镇、花丛镇、茶坝镇、下八庙镇、双胜镇，总用地规模 3 公顷（约 45 亩），预计可安置不少于 9000 座墓穴。

第七节 构筑便捷高效的综合交通体系

第 36 条 规划目标

构建外联内畅的综合交通体系对外交通落实“十四五”区域重大交通基础设施布局，创建柳林片区“四好农村路”推进路网提升工程、管养增效工程、服务提质工程、科技应用工程和长效治理工程，助推创建恩阳区国家示范县，加强片区内乡镇与对外交通设施的连接，同时加强内部交通联系，总体形成“2223”对外交通骨架网络。

第 37 条 公路规划

1、高速公路

现状成巴高速公路从片区中部横穿而过，分别在下八庙镇和柳林镇设置有高速出入口。

规划苍巴高速公路穿过柳林镇东北侧并预留出入口，规划路基宽度 25.5 米。

2、国道

现状国道 244 经过下八庙镇和柳林镇，是恩阳西部重要的交通干线，本次将国道局部改线，以降低对外交通对城镇生活的影响。

片区南部的国道 245 目前正在施工修建，经过茶坝镇和群乐镇，按二级公路标准建设，时速 60 公里。

3、省道

片区内有 3 条省道，分别为长赤（南江）至茶坝（恩阳）道路建设工程；三汇（恩阳）至日兴（仪陇）道路建设工程；三汇（恩阳）至日兴（仪陇）道路建设工程。规划省道按照二级公路标准建设，道路红线控制宽度为 8.5 米。

4、县道

改善下八庙镇至茶坝镇和柳林镇两条现状县道质量，规划县道按照四级及以上标准进行建设，路基宽度一般为 7.5 米。

5、主要乡道

乡道应以网络化为方向，提升现状乡道达到三级公路技术标准，宽度扩宽后为 6.5 米，高效联

通各村。

6、村道、社道

加快建设“四好农村路”，硬化提升村道至 4.5 米宽，新建 4 米宽社道，至规划期末达到“组与组硬化路百分百通达，村与村等级公路百分百通达”的“双百”目标。

7、产业道路

在全面完成通村、通组公路的同时，按照道路围绕产业布局，产业围绕道路发展的思路，大力实施 3.5 米宽生产道建设，保障生产需求。

8、景区道路

完善片区内乡村旅游通景公路，通景廊道的建设将连接带动沿线乡村休闲、农业观光和旅游产业，提升土地价值，促进乡村振兴。规划下八庙镇万寿养生谷至章怀山景区道路、尹家镇大木山景区旅游环线公路。

9、防灾通道

在下八庙镇铁城村规划 1 条防洪通道，保障河道下游村庄安全；在下八庙镇阳合村规划 1 条消防通道，完善消防站路网配套。

第 37 条 铁路规划

依据《恩阳区综合交通运输“十四五”发展规划》，片区内规划成都经恩阳至安康快速铁路经过柳林镇北部，汉巴南高铁经过双胜镇的西侧。

第 38 条 其他交通设施规划

完善交通服务配套设施体系，合理配置交通服务设施，提高客运、出行服务质量。

客运站：规划保留各镇汽车客运站，其中柳林镇为三级客运站，其他镇为便捷车站，规划按照四级标准建设提升；

停车场：七个镇区配建社会停车场共 13 处（按需配充电桩），中心村结合实际情况各配置社会停车场（按需配充电桩）；

加油站：规划新增 9 处加油站，保留现状下八庙、观音井、茶坝、柳林、花丛等 6 处加油站；

招呼站：各行政村党群服务中心、主要居民点或产业点布置招呼站，出行较困难的村根据实际需求或服务半径增加招呼站配置。

第八节 建设安全韧性的市政基础设施体系

第 39 条 供水工程

规划中心城镇供水普及率 2025 年达到 100%；一般镇和集中聚居点供水普及率 2035 年达到 100%；农村集中供水率 2035 年达到 90%以上。

建立城乡一体的供水格局，形成柳林供水区、花丛供水区、乌滩供水区、阳合供水区等四大供水区。

柳林供水区以改扩建柳林供水厂为主供水厂，为柳林镇区及镇域村落与集中聚居点供水，水源取自新桥河，规划供水规模 1.0 万 m³/d。

花丛供水区以改扩建后的花丛水厂为主供水厂，为花丛、尹家镇区及镇域村落与集中聚居点供水，水源取自鳌溪河，规划供水规模 1.2 万 m³/d。

乌滩供水区以新建乌滩水厂为主供水厂，为下八庙、茶坝、群乐镇区及镇域村落与集中聚居点供水，水源取自茶坝河，规划供水规模 0.8 万 m³/d。

阳合供水区以改扩建后的阳合供水站为主供水站，为双胜镇及镇域村落与集中聚居点供水，水源取自阳合水库，规划供水规模 0.15 万 m³/d。

各供水区通过实施水源工程、供水工程，设立加压站和分水节点等方式，利用管网联通主要供水站，在规划供水区范围内形成树状管网方式，达到协同供水，相互补水的目标。实现区域内镇村供水同网、同质、同价保障。保留现状乡镇供水站协同供水，远期可作为应急供水站，全面实现规划供水区域内供水协同一体化的目标，确保规划供水区内人民饮水安全。

对老旧供水管网进行改造，减少漏损量；改造计量设施，采用智能化计量设备，实现智能化供水管网建设。

地方人民政府应当划定饮用水水源保护区，确定饮用水备用水源，有效保护饮用水水源，保障应急状态下的饮用水供应。根据修订的《四川省饮用水水源保护管理条例》加强饮用水水源的卫生防护。饮用水水源一级保护区应当设置隔离设施，实行封闭式管理。

第 40 条 排水工程

到 2035 年，各镇区与集中聚居区生活污水集中处理率达到 100%，农村生活污水集中处理率达到 90%；污泥无害化率 100%。污水处理厂出水水质不低于《污水综合排放标准（GB8978）》一级 A 排放标准。

片区内雨水应就近排放，雨水经雨水管网收集后排入天然水体，部分地方结合地形可采用明沟

形式汇集雨水，直接排入水体。镇区污水排放因地制宜，按重力流排放的形式形成排水分区，排入污水处理厂。按排水区域规划主干管网，提前规划建设进厂污水干管；利用已建成的主干管系统，提高管网的排水能力；充分利用地形的自然坡度布置污水干管，按重力流方式规划污水管网，并考虑河流、山丘的分割以及组团间绿化片区的间隔等来划分排水区域。

第 41 条 电力工程

规划片区电网电压等级分为 220kV、110kV、35kV、10kV、380/220V。

供电设施应满足电网规划设计的要求，适应电力负荷发展及潮流变化，积极推广使用新技术、新设备，逐步实现标准化。城网建设，应适应城市建设的特点，与市容环境相协调。

为适应巴中市新增 110 千伏变电站布点需求，在柳林片区新增 220 千伏万安变电站，220KV 双回进线接自 500KV 巴中变电站，并与 220KV 盘兴、220KV 曾口站等变电站进行联络。

规划新建 35kV 镇庙站，增强 35kV 供电辐射范围。

对现状 35kV 柳林站、35kV 花丛站、35kV 茶坝站与 35kV 观音井站进行扩容，并完善 35KV 电力线网架结构。

本次规划的 220 千伏、110 千伏电力线路原则上采用架空形式，建设区范围内的 35 千伏电力线、10 千伏电力线入地敷设。架空通道困难时可考虑采用入地敷设。机场、铁路客运站、客运港口的主要功能区和风景名胜保护区的核心区、历史文化保护区的重点保护区内、特色农业园区、城市核心区不宜架设架空线路。

220 千伏线路控制宽度为 40 米，110 千伏线路控制宽度为 30 米。结合城市远期发展，对于目前处在镇区的 35kV 架空电力线路，应考虑迁改，并预留线路迁改通道。

第 42 条 燃气工程

规划片区燃气气源依然以仪巴线为主，在管道天然气覆盖困难的地方，大力发展液化天然气，中心村、基层村根据各自的实际情况可采用沼气池提供沼气，解决农村的部分燃气气源问题。

高压长输管线及输气支线敷设应避免人口稠密地带，不应通过军事设施、易燃易爆品仓库、国家重点文物保护单位的安全保护区、火车站等区域，应避免不良工程地质地段。长输管线安全防护距离按管道中心线两侧各 50 米控制；高压管线安全防护距离按管道中心线两侧各 50 米控制；次高压管线安全防护距离按管道中心线两侧各 15 米控制；中压管道一般在道路下敷设，敷设位置尽量避免在快车道下，满足管道设施的安全保护要求即可。

第 43 条 通信工程

完善已建通信网络，规范移动通信基站、线路管道、局所的建设行为，以 4G 通信技术为基础布局 5G 核心网络，为智慧城市建设助力，有效引导和推进通信基础设施建设工作。

片区通信网络规划从恩阳区中心机楼引入，暂不设置中心机楼。汇聚机房宜按照服务半径 900-1500 米的标准进行布局，地块实施时应预留汇聚机房的进出线走廊。

于柳林镇设置二类局站，单局覆盖用户按 8-12 万，各电信运营商要统筹局站和基站建设。到远期，市域内移动话覆盖率平均达到 90%。结合现行发展模式，由不同的移动运营商根据其发展的需要，与城市规划相衔接，确定其移动电话服务设施数量和位置。

于柳林镇设置邮政支局，其余镇设置邮政所。

规划远期片区广播电视覆盖率达 100%，实施有线广播电视网络的双向化和数字化改造，建设面向“三网融合”全业务的基础信息网络。加快推进国家级互联网骨干直连点建设和城域网出口带宽扩容，加强信息资源开发利用，以感知设备系统为基础，构建覆盖全域的智慧通信网络，搭建智慧城市综合管理平台和数据中心，建立智慧政务、智慧交通、智慧市政、智慧医疗等多元化场景，推动数字孪生城市建设。通信基站与信号灯杆、监控杆等实现“多杆合一”集约建设。

第 44 条 环卫工程

实现生活垃圾处理无害化、减量化、资源化和生活垃圾的分类收集、运输和处理。城市生活垃圾处理率在 2035 年达到 100%。到 2035 年，城镇生活垃圾量约为 125 吨/日。

采用“村收集-镇（或相邻区域）转运-市处理”的模式。

保留片区现状 5 座垃圾中转站，同时为保证每个乡镇垃圾都能得到有效运转，避免转运成本过高，本次规划在尹家镇、群乐镇各规划建设 1 处垃圾转运站来服务各自区域。片区内生活垃圾经垃圾转运站收集后统一由巴中市光辉垃圾焚烧发电厂处理，全面实现生活垃圾零填埋。规划期末再生资源垃圾回收利用率达 30%。

城镇用地应按需求设置相应等级和数量的公共厕所。环境卫生车辆按每个场镇一辆计算，柳林镇按两辆考虑，用地指标按环境卫生作业车辆 150 平方米/辆计算。环境卫生停车场应结合垃圾中转站设置。

第九节 健全公共安全体系

第 45 条 地质灾害防治安全体系

加强乡村安全检测预警系统建设。加大地质灾害隐患点的综合治理力度，构建高效、有序的地质灾害处置机制。城镇建设及乡村居民点应选择对抗震有利的地段，严谨在滑坡、泥石流、崩塌及不稳定斜坡等危险地带和地震可能引起火灾、水灾、泥石流等次生灾害的地区选址，建设前须进行地质灾害评估与详勘工作。

第 46 条 消防安全体系

以柳林镇和下八庙镇消防站为主力，花丛镇、尹家镇、茶坝镇、双胜镇和群乐镇消防站为辅助，各行政村依托应急分队设立微型消防站，建立最小消防应急单元。

第 47 条 森林防火安全体系

细化落实网格化管理，设立警示标识并加强值班值守。对火灾易发区域实施高密度巡查，加强群众防火宣传工作。

第 48 条 防洪安全体系

片区内场镇防洪标准按 20 年一遇，行政村按 10 年一遇设防。

第 49 条 应急避难安全体系

结合片区内各场镇村内公园、学校、停车场等场地，按照人均不小于 1.5 平方米标准建设应急避难场所，并加强路标指引。

第十节 品质提升，示范公园城市的乡村表达

第 50 条 历史文化保护规划

1、不可移动文物保护

保护片区内所有不可移动文物，重点保护好省级文物保护单位 2 处，市级文物保护单位 3 处，区级文物保护单位 4 处。未定级不可移动文物 94 处。严格执行《中华人民共和国文物保护法（2013 修正）》有关规定，文物保护单位的保护范围内不得进行其它建设工程。如有特殊需要，必须经原批准的人民政府和上一级文化行政主管部门同意。

2、传统村落保护

重点保护片区内 6 处传统村落，分别为柳林镇的铜城寨村、花丛镇的牛角溪村、棋盘村、茶坝镇的章怀村、下八庙的凤凰包村、尹家镇的大木山村。

3、非物质文化遗产保护

重点保护片区内涉及的民间文学、传统音乐、传统舞蹈、传统戏剧、曲艺、传统体育、游艺与杂技、传统美术、传统技艺、传统医药、民俗等非物质文化遗产。

第 51 条 塑造自然人文的魅力景观体系

1、规划目标

本次规划依托现有大木山、章怀山等自然资源，融合文物古迹、红色遗迹等人文资源，形成具有片区特色的“山水人文”风貌，着力塑造“湖光、山地、田园、果林、文化”等主题元素乡村，建设有“生态特色、文化内涵”的乡村风貌。

2、景观风貌分区

根据地域、文化、产业、生态等因素，将片区划分为山地民居风貌片区、坡地人家风貌片区等 2 个风貌控制区。

3、乡村建筑风貌引导

考虑地域传承，在建筑设计上应坚持本土化，采用传统川东北民居加部分现代元素的做法，利用地域材料，如青瓦、卵石、石材等，融入场地环境。整体上既延续川东北民居建筑特色又满足当地居民生产生活的需要。建筑色系的把握上应以青瓦、白墙、熟褐色木作为建筑主体控制色系。

4、公共空间风貌引导

公共空间增加村民健身设施、休息廊架、活动广场等增加场地功能复合性。同时在村道两侧、宅前屋后，因地因时种植，保持房前屋后绿树成荫、鸟语花香的田园风光和农村风貌。引入低成本绿色技术，逐步推进村民生活空间的生态化。

5、公用设施风貌引导

总体引导：以“整洁有序、原生乡土、舒适适宜、经济实用”的方式进行建设，与当地建筑风貌相协调，尽可能使用当地建筑材料。

6、人居环境改善

垃圾处理：采取“户分类、村收集、镇转运、区处理”的垃圾收运处置体系；每个村至少有 1 个以上垃圾收储设施，各镇区配有垃圾收运车辆。

污水处理：因地制宜采用分散处理设施模式、集中处理设施模式、纳入城镇排水管网处理模式，

河谷地区采用管网收集，由污水厂（站）进行处理，山丘地区采取小型生态化污水处理，设施辅助就地处理；开展农村黑臭水体清理整治。以房前屋后、河塘沟渠为重点，清捡漂浮垃圾，实施清淤疏浚，逐步消除农村黑臭水体，实现村内库塘渠水质功能性达标。

厕所革命：对农村散居农户先进行旱厕改造，再采取“生化法+人工湿地”或“生态氧化塘”或“湿地”模式等一户一策，即“改厕+无动力”污水处理模式；发展旅游业的村庄需至少建设一处公共厕所，其外观建筑风貌与村庄协调。

养殖污染：进一步落实畜禽养殖污染防治“网格化”监管机制，实现畜禽粪污全量收集和无害化处理。片区内畜禽粪污资源化利用率持续保持在 100%。

第十一节 推进生态修复和土地综合整治

第 52 条 生态修复

1、山体修复

（1）山体生态系统整治和修复

地质灾害隐患点 53 处，宜通过修建挡土墙、排水固坡设施等工程措施和进行植被栽培保持水土等生物措施进行治理；同时定期对地灾隐患进行排查和巡查，做好监测预警，建设群策群防体系，并通过地质雷达等专业监测手段进行实时监测。对于引发因素频发、临灾征兆明显、治理难度大、治理费用高的地质灾害危险点或隐患点危险区内的农户和村落，宜采取搬迁安置措施。

（2）推进矿山地质环境修复治理

加强矿山“三废”的治理以及矿山地质环境的恢复，实现矿产资源勘查、开发与生态环境保护的协调发展。按照“三线一单”等环保准入要求，明确空间布局约束，禁止在法律法规规定的禁采区内新建矿山，各类型矿山必须按照绿色矿山标准规范发展，矿产资源开发活动集中区域的废水执行重金属污染物排放特别限值。对允许进入的新建项目必须进行环境影响评价，经环保行政主管部门批准后方可执行，对生态环境造成不可恢复的项目禁止立项；同时在矿产资源开发利用方案中明确矿山生态环境保护、土地复垦、水土保持、地质灾害防治等内容，并落实责任人。合理划分区内限制和禁止勘查开采区，有效指导矿业权设置，并确定恩阳区重点、限制和禁止勘查开发的矿种，促进自然资源的可持续利用。

（3）加强水土流失治理

依据上位《巴中市恩阳区水土保持规划（2015-2030 年）》，柳林片区生态建设分区划分为 I

区（中低山丘陵保土生态维护区）、II区（丘陵平坝保土人居环境维护区）、III区（丘陵保土生态维护区）三个水土保持生态建设区。

2、水污染防治和水生态修复

鳌溪河和茶坝河划入河湖管理范围内，重点保护鳌溪河和茶坝河，任何单位或个人禁止在河道管理范围内建设妨碍行洪建（构）筑物、乱倾乱倒、非法采砂取石和从事妨碍河道行洪的生产经营活动；禁止损毁水工程建筑物、划界管理桩（牌）和防汛水文设施；在河道管理范围内，修建各类跨河、穿河、穿堤、临河建（构）筑物，采砂取石和从事生产经营活动的，必须报经河道主管机关批准。

3、水源地保护

片区共有集中式饮用水水源地 12 个，分别为白岩滩、朝阳水库、乱石河、马林水库、七零水库、前进水库、唐家河、天星桥水库、乌滩河、新桥河、阳合水库、长槽河饮用水水源类型较为丰富，饮用水源保护区总面积 3746.41 公顷，其中一级面积 265.71 公顷，二级区面积 3480.7 公顷。重点保护 12 个饮用水保护区的保护与管理，清理违法建筑及排污口，建设生态涵养林及湿地建设，禁止人工养殖。

4、林业系统整治与修复

统筹规划公益林地与商品林地，优先保障公益林，提高公益林质量和生态效益，提高商品林经济价值和景观附加值。公益林面积不少于 28.94 平方公里。科学划分林地等级，实行分级管控，规范林地保护。II级保护林地不少于 28.94 平方公里，根据划分的林地保护等级和所处位置，分别落实相应的保护、利用和管理措施。

5、农田生态系统整治与修复

将片区内耕地分为“两区”、永久基本农田、稳定耕地三级进行保护。

第 53 条 土地综合整治

1、农用地整治

规划期内以柳林镇、花丛镇北部为重点区，选择实施规模大，交通设施发达，整治效果明显的区域，安排重点工程，优先实施，规划期农用地整治规模为 15390.33 公顷，可新增耕地面积为 762.60 公顷，新增耕地率可达 5%，规划新增耕地质量等别提升一个等别，规划农用地整治重点项目 16 个，涉及 7 个乡镇 103 个行政村。

整治措施：土地整理项目、高标准农田项目、残次林复垦破碎耕地连片化项目、旱地垦造水田

项目。

在规划期内根据片区实际情况，制定切实可行的耕地规划计划，规划可恢复耕地面积为 2978.32 公顷，其中工程恢复面积为 2965.31 公顷，即可恢复面积为 13.01 公顷。

2、农村建设用地整治

规划农村建设用地整治规模 1330.44 公顷，结余城镇指标 931.31 公顷。近期整治规模 266.0 公顷，近期节约指标 186.26 公顷。选取整治潜力规模大的作为农村建设用地整理重点区域，以重点区为基础，选择实施规模大，交通设施发达，整治效果明显的区域，安排重点工程，优先实施。规划近期农村建设用地整治项目 16 个，近期重点区可整理农村建设用地整治规模 266.09 公顷，近期节约建设用地指标 186.26 公顷。

整治措施：城乡建设用地增减挂钩项目、工矿废弃地复垦项目。

3、批而未建用地整治

规划闲置用地整治面积有 42.42 公顷，主要涉及柳林镇及周边区域的闲置土地和统征未实施用地。

整治措施：通过招商引资、政策扶持、乡村振兴等政策，结合产业发展规划，积极将已批准的城镇建设用地供给企业利用。通过对企业的引导及帮助，将供而未建的城镇建设用地加快盘活利用，制定处置“僵尸企业”的管理办法，积极退出进行功能置换，对具体企业提出针对性的整治措施。

4、采矿用地整治

柳林片区土地复垦潜力规模为 18.14 公顷。

整治措施：对于废弃关闭工矿：采取复垦还田，或因地制宜，宜农则农，宜林则林，宜建水塘则养殖等，彻底改变开采破坏的地质环境。生产规模小的矿山：环境治理则规划逐步关闭，采取边退出、边治理，逐步合理利用。对于生产矿山：坚持源头严控、过程严管、末端修复，要将矿产资源开发、地质环境恢复治理与土地复垦利用统一规划、统一设计、同步实施，推动绿色矿山建设。

5、宜耕后备土地资源整治

规划开发为耕地的后备土地资源共 49.27 公顷。

第十二节 构建“+旅游”产业融合发展

第 54 条 发展目标

以“全域旅游”为发展理念，大力发展“文化+旅游”、“农业+旅游”、“工业+旅游”、“体育

+旅游”、“商贸+旅游”、“康养+旅游”、“科技+旅游”一二三产融合旅游产品，建设巴山田园全域旅游示范带，并以“带”串“点”形成田园休闲康养旅游环线。

第 55 条 “+旅游” 产业体系

推进农业、工业、旅游等领域“内+外”融合发展，进一步延伸产业体系，积极培育新项目、新业态，实现多层次、多领域融合发展，让农业成为上游产业，工业成为中游产业，旅游业成为下游产业。以产业园区支撑乡镇发展，以柳林城镇为核心引擎，逐步完善工业园区的配套设施，形成镇园一体，多个产村单元共同发展的格局，引进新型投资主体，实现园区就业人员安居乐业，片区经济繁荣。以农业为主导，以“互联网+现代农业+食品工业+文化旅游”为拖手，形成优质粮油，芦笋、川明参、莲藕、水果、水产、家畜等农业产业集群，打响生态农业品牌，打响以打造农业食品加工为特色的工业品牌，打响以田园休闲养生为主的旅游品牌。“+旅游”行动计划，推动更多新型业态互通共融。

文化旅游体系：以文化展演、文化体验、文化创意为核心，打造天猫米仓古道文化，大木山红色文化，万寿谷长寿小镇，铜城寨村传统村落等文化旅游产品。

农业旅游体系：以农业观光、乡村休闲、农业科普为核心，打造双胜四季颐养小镇，凤凰包休闲农业示范村，安居原乡有机农业示范村，狮子梁水利休闲示范村，狮子梁水利休闲示范村，钱库猕猴桃产业示范村、钟家坝银杏产业示范村、玉金田园度假示范村等农业旅游产品。

工业旅游体系：以旅游商品加工、特色工业观光体验、地方美食加工为核心，打造柳林食品工业园特色观光体验，芦笋食品、魔芋食品、花丛酒业、尹家牛肉、万莲宝莲藕汁饮料、观音井板鸭、尹家牛肉、花丛卤鸡、根雕等工业旅游产品。

体育旅游体系：以体育健身、体育竞技、体育展演为核心，打造大木山闲露营地、下八庙休闲露营地，茶坝休闲露营地，白岩滩水利风景区（国家级），巴山田园房车营地，低空飞行（罐子沟）等体育旅游产品。

商贸旅游体系：以商品展销、旅游餐饮、旅游购物为核心，打造农产品展销电商+旅游+餐饮+购物+休闲观光+娱乐系列产品。

康养旅游体系：以康体度假和休闲养老为核心，章怀山森林康养基地，万寿养生谷，云台山生态康养休闲，大木生态旅游，度假区食药康养产品。

科技旅游体系：以大数据平台、智慧旅游、智慧导航为核心，发展数据中心、智慧旅游景区、智慧旅游度假区、智能化旅游服务、智慧导航、电子商务等系列产品。

第 56 条 “+旅游” 产业空间布局

以“全域旅游”为发展理念，大力发展“文化+旅游”、“农业+旅游”、“工业+旅游”、“体育+旅游”、“商贸+旅游”、“康养+旅游”、“科技+旅游”一二三产融合旅游产品，建设巴山田园全域旅游示范带。规划期内新增乡村旅游用地 70 公顷，串联片区内旅游资源，构建一带一环三圈多点的旅游布局。

一带：巴山田园全域旅游示范带，沿恩阳大道串联省道 301，连接罐子沟景区、柳林美食文化小镇（食品工业园）、白岩滩水利风景名胜区，下八庙田园风景区，到达万寿养生谷，葡萄串式路线与景点组织，主干道接村道，大葡萄串小葡萄，“旅游+N”全业带动。

一环：以省道长赤至茶坝，雪山至日兴，三庙至马鞍，连接县道茶护路，南仪路、兴苍路等形成片区田园休闲康养旅游环线。

三圈：中部田园休闲观光圈，北部生态康养与红色文化观光圈，南部田园趣玩与森林康养旅游圈。

第 57 条 “+旅游” 产业融合发展规划

1、创新发展旅游经济新业态

创新柳林农工文旅经济新形态，一是构建柳林片区“歇一脚”经济模式，结合柳林片区处于恩阳区门户位置，结合柳林镇、下八庙镇高速路路口，充分发挥“服务区+农产品展销”功能，通过骑行、观光车和游步道等方式，进一步打通服务区与乡村休闲节点的串联，实现乡村文旅歇一脚经济；二是构建柳林片区“乡之夜”旅游经济模式，以万寿村、田园恩阳为代表，营造住巴山民宿、观巴山星空、赏民间戏曲，品乡村美食，骑行于乡野，篝火于田间，侃大山，私情话，悟人生的恩阳乡村惬意夜间生活；三是构建乡居共享经济模式，依托巴山新居、耕地林地等资源，开展“新乡贤”“新住民”招募活动，形成本地居民与外地居民“房屋共享、生活共享、田地共享、利益共享”的恩阳乡村共享经济新模式。

2、推进“+旅游”产业融合高质量发展

“文化+旅游”融合发展：通过模式创新、创新销售渠道、注入文化内涵等方式发展文化创意产业如太子耕读等。打造片区文化创意引擎，包括章怀山国家森林公园、大木山国家山地公园、万寿长寿文化产业园为支撑的文化产业集群。大力扶持小微文化企业发展，积极储备文化产业项目，打响“恩阳出品”和“恩阳造”，逐步实现文化产业化发展。

“农业+旅游”融合发展：围绕农业布局发展乡村旅游。依托柳林片区十大特色农业园区和巴

山新居建设，打造一批特色乡村旅游景点，重点打造一批农家乐园、花果人家、养生山庄、生态渔庄、创意文苑、民族风苑和国际驿站等乡村旅游特色业态，塑造趣味田园系列产品。重点发展农副加工土特产，如花丛卤鸡、尹家牛肉、观音井板鸭、双胜肚包鸡、名优蔬果、粮油等，打造名优特新旅游商品，开发系列地方美食。建成农业公园，农旅融合示范园区、家庭农场，开展有机蔬菜采摘、农业科普教育、企业拓展训练等项目，积极推进共享农庄新业态，打造乡村休闲的胜地。

“工业+旅游”融合发展：打造特色工业观光体验旅游。利用柳林食品工业园资源，积极开展工业观光体验旅游项目，如小样、万莲宝、芦笋加工等，打造特色旅游业态。旅游商品与农副食品加工。依托胡婆婆食品、花丛酒业、尹家牛肉、时代天骄莲子酒、万莲宝莲藕汁饮料、一莲天成荷叶茶等为代表的农产品深加工起步发展，发展绿色食品深加工为特色的天然食品、方便食品、旅游食品、休闲食品项目。旅游体验与加工制造生产。以观音井板鸭、尹家牛肉、花丛卤鸡、竹制手工制品等为突破口发展一批特色手工作坊与现代产业基地，结合亲子休闲、科普旅游开展生产加工制造流程展示、体验教学活动化发展。

“体育+旅游”融合发展：实施体育旅游精品示范工程。结合柳林片区资源禀赋特点，打造一批有影响力的体育旅游精品线路、精品赛事和示范基地。打造集训练、竞赛、体验和休闲为一体的川东北水上运动训练基地；发挥柳林片区美丽田园优势，积极开展马拉松和国际自行车等赛事。包括大木山闲露营地、下八庙休闲露营地、茶坝休闲露营地，白岩滩水利风景区（国家级），巴山田园房车营地，低空飞行（罐子沟）等项目。

“商贸+旅游”融合发展：打造旅游消费特色业态。以巴山民宿、巴山小店、巴山小厨为特色，发展特色商贸服务业，重点推进景区景点、旅游小镇商贸服务设施功能完善，利用互联网+业态创新旅游模式，形成旅商联动新常态，打造旅游消费特色商业。以“乡之夜”为目标，形成特色住宿、休闲、表演、餐饮等业态，形成特色的巴山夜游产品体系。发展“互联网+”商贸服务。依托现代农业园（基地）创建全国电子商务进农村综合示范区，完善电商公共服务体系、电商产品、电商平台，形成“电商+旅游+餐饮+购物+休闲观光+娱乐”的新体系。打造一批“不得不吃的柳林片区美食”品牌，揽柳林情景演出”、尹家“舞板凳龙，品牛肉宴”、花丛“品花酒、吃花鸡、看花戏”，双胜“吃肚包鸡，话巴山情”、罐子沟“吃莲藕全席宴，赏荷花美景”等。

“康养+旅游”融合发展：整合片区生态、森林、水系、巴山新居、生态农业等资源，重点发展森林康养、田园康养、运动康养等康养度假产品。依托章怀山森林资源、海拔优势和气候环境，打造森林康养特色产品。田园康养。依托片区农业现代产业园区、多元化地形地貌、巴山新居、生

态环境、原生态有机食材，形成万寿养生谷康养基地等田园康养产品。运动康养。依托运动项目，如骑行、水上运动、森林慢跑等，形成大木山等运动康养产品。

“科技+旅游”融合发展：引导资金、人才、企业等要素聚集，依托大数据平台，智慧旅游，智慧导航。打造数据中心，智慧旅游景区，智慧旅游度假区，智能化旅游服务，智慧导航服务，电子商务。

3、片区旅游品牌构建

依托恩阳全域旅游示范区创建，以西部商贸旅游新亮点为契机，柳林片区打造罐子沟荷花谷景区、章怀山景区、万寿养生谷景区等 4A 级景区，并积极培育省级旅游品牌，构建一批品牌产品，促进片区旅游快速发展。

序号	旅游品牌	发展规划
1	旅游景区	4A 级景区 4 个：罐子沟荷花谷景区、章怀山景区、万寿养生谷景区
2	生态旅游示范区	省级生态旅游示范区：大木山
3	水利风景区	国家级水利风景区：白岩滩
4	示范基地（点）	四川省低空旅游示范基地（航旅项目）：罐子沟
5	特色小镇（4 个）	罐子沟莲花小镇（农工旅融合）
		巴山美食文化小镇（工旅融合）
		万寿谷长寿小镇（文康旅结合）
		双胜四季颐养小镇（农康旅融合）
6	重点示范村（8 个）	黄楠树、凤凰包、安居、狮子梁、钱库、钟家坝、玉金、新河、海山、铜城寨村
7	主题公园	省级示范农业主题公园（农旅项目）：原乡有机农场（安居村和钱库村）

4、融入精品游线组织

结合柳林片区旅游资源分布特点，融入恩阳区包装精品旅游路线，助力全区打造全国知名旅游目的地和医药康养度假目的地的发展目标，并打造一到两条片区的精品旅游路线。柳林镇、铜城寨村、海山村等融入恩阳区农旅融合精品旅游观光环线，万寿村、章怀山等融入恩阳区度假游线，大木山、万寿村、有机原乡、章怀山等融入恩阳巴山乡村深度体验大环线。包装片区内柳林镇巴山美食小镇、罐子沟莲花小镇、大木山、万寿村、章怀山、柳林镇精品文化旅游环线；

包装 G244 沿线农工文旅深度体验环线。

第 58 条 “+旅游” 产业重点工程与配套

1、加强旅游交通及旅游集散体系建设

完善全域旅游集散服务体系建设，建立具有咨询服务、购物、餐饮等基本功能、覆盖重点交通节点，景区，度假区，重点旅游镇和特色旅游村的旅客咨询服务网点。

加快推进旅游交通换乘体系，通景公路品质化建设，加快片区内长赤（南江）至茶坝（恩阳）道路、三汇（恩阳）至日兴（仪陇）道路、三汇（恩阳）至日兴（仪陇）道路 3 条省道建设工程。完善柳林镇、下八庙镇旅游交通服务设施，开通恩阳至章怀山、万寿养生谷旅游专线，包括建设下八庙镇万寿养生谷至章怀山景区道路、尹家镇大木山景区旅游环线公路等条乡村旅游通景公路。重点打造恩阳古镇至万寿养生谷 30 公里以上的旅游风景道。

2、夯实旅游产业要素体系建设

夯实柳林片区住宿体系，购物体系，餐饮体系，休闲娱乐体系建设。

3、提升自驾服务及营地体系建设

依托柳林片区特色生态人文环境，围绕各旅游景区、旅游度假区和乡村旅游点布局自驾营地，通过搭建自驾车信息服务平台、建设全域自驾车营地、编制自驾车服务手册和构建自驾车服务体系四大举措，加快推进柳林镇自驾服务点、下八庙休闲露营地、大木山休闲露营地、茶坝休闲露营地以及白岩滩汽车旅馆建设。

4、完善智慧旅游体系建设

通过智慧文旅云平台建设，推动文化旅游业态创新、发展模式变革、文化建设升级和管理服务提升，为文旅产业转型升级提供保障。

5、加强旅游厕所体系建设

新建旅游厕所严格按照 A 级旅游厕所标准建设；非 A 级旅游厕所，按照 A 级旅游厕所改造，逐步实现全区旅游厕所达到 A 级旅游厕所要求。重视旅游厕所的建筑设计以及维护管理，提高旅游景区服务水平。

6、推进旅游公共管理体系建设

完善旅游服务标准化体系结构，将特色餐饮标准和巴山民宿服务标准打造成柳林片区特色旅游服务体系。推进旅游服务标准化体系的使用和管理。加强行业自律，提高本行业的服务质量和管理水平；旅游企业认真执行标准体系各项标准，规范自身行为，提高企业旅游服务质量。各旅游企业

应根据实际运营情况，积极参与旅游服务标准制定和修改，使其更适应旅游企业发展。

以创新为制高点，引进并培养新业态旅游人才，同时加强旅游志愿者培养和管理，发挥旅游志愿者的窗口和引领示范作用。

7、整合旅游资源，强化旅游格局，打造重要节点，彰显片区魅力

(1) 罐子沟荷花谷景区

罐子沟村是巴山荷花第一沟，全国休闲农业与乡村旅游示范点，城郊休闲度假型乡村旅游目的地，国家 AAA 级旅游景区。规划打造罐子沟 4A 景区，形成集莲荷湿地博览，水耕文化体验，现代农业休闲，生态养生度假于一体的一三产互动性现代农业示范区、城郊休闲型乡村旅游目的地。

罐子沟村旅游功能分区：分为生态康养度假区，水耕文化体验区，综合配套服务区，生态康养度假区，莲花湿地博览区，滨湖休闲娱乐区，巴山人家聚集区。

(2) 万寿养生谷

万寿村是入巴第一村，巴山田园旅居研学产业园，发挥万寿养生谷景区引领作用，促进农文旅融合发展，规划万寿养生谷 4A 景区，以“中国万寿村-国际养生谷”定位，打造集长寿文化、巴山新居展示、三产融合示范、巴山田园观光休闲、研学科普为一体的乡村文旅特色产业聚集区。

以成巴南高速公路划分东侧核心旅游区和西侧农耕区，东侧主要打造观音庵药食同源文化区、中国万寿民宿休闲区，竹文化民俗博览区、老宅民俗度假康养区、万寿山朝阳洞民俗文化区以及万寿湖生态休闲区。

(3) 大木山生态旅游示范区

依托大木山生态环境、历史文化和崖壁涂鸦资源，完善基础设施配套，规划建设露营基地、书屋民宿和拓展训练等项目，积极争创省级生态旅游示范区。主要包括生态康养区，开发生态旅游、有氧运动、露营爬山等项目；红色文化区，开发红军洞，展览红军文物，讲好红军故事，挖掘红军文化沉浸式体验活动项目；历史文化区，保护并利用好摩崖涂鸦、邓奎洞、李家大院、阁老坟、观音洞摩崖造像、土地庙山寨门等历史文化景区，利用其特有的文化元素开发相应的文创产品，从多个方面挖掘文化价值，实现文化赋能经济发展。

(4) 章怀山景区

章怀山是唐诗研学圣地，现代世外桃源。作为四川省研学旅游基地，四川省森林康养基地，国家级旅游度假区，全国自然教育基地国家 AAAA 级旅游景区，充分发展章怀山特色旅游。包括太子耕读文化，太子岩、章怀书院、太平观、诗韵森林等；森林生态研学，自然教育、拓展营地等；世外桃

源民俗，农耕渔园、桃源民俗村等；国学康养度假，国学传承中心、国学康养中心等。发展的同时应当保护生态，协调生态红线与景区范围线的关系,生态红线范围内可进行不超出生态容量与游客容量的适度参观旅游及相关必要的公共设施建设。其他景区配套建设区均在生态红线外进行。

第四章 镇区规划

第一节 柳林镇

第 60 条 定位规模

充分发挥柳林镇区位交通、文化、资源和政策优势，打造区域中部核心城镇，贯彻产城一体理念，打造产业配套服务高端园区，发挥景观农业功能区核心功能，依托山水自然禀赋，建设良好人居环境质量的现代生态田园城市，打造区域核心城镇、以商贸服务、产业区智慧配套服务为主的现代生态田园城市。

规划至 2035 年，镇区常住人口 28000 人。城镇建设用地规模 201.57 公顷。人均城镇用地 71.99 平方米。

第 61 条 用地布局

1、居住用地

规划居住用地 19.16 公顷，占镇区建设用地的 9.50%。

2、公共管理与公共服务设施用地

规划公共服务设施用地 9.24 公顷，占镇区建设用地的 4.58%。

3、商业服务业设施用地

规划各类商业服务业及其附属设施用地 9.54 公顷，占镇区建设用地的 4.73%。

4、工矿用地

规划工矿用地 116.03 公顷，占镇区建设用地的 57.57%。

5、物流仓储用地

规划仓储用地共计 0.35，占镇区建设用地的 0.17%。

6、道路与交通设施用地

规划镇区道路用地和公共停车场等用地 34.96，占镇区建设用地的 17.35%。

7、公用设施用地

规划公用设施用地 4.40 公顷，占镇区建设用地的 2.19%。

8、绿地与广场用地

规划公共绿地和广场用地 7.88 公顷，占镇区建设用地的 3.91%。

第 62 条 公共服务

构建 15 分钟、5-10 分钟生活圈，配置公共服务设施，着力增进民生福祉，按照《社区生活圈规划技术指南》，落实中心镇设施配套要求。

行政办公用地：规划保留现状的镇政府、国土所等管理机构，在生活服务中心集中布置工商、税务、民政等管理服务机构。

文化设施用地：因地制宜建设综合运动场、综合健身馆、居民健身设施等综合性、多样化的体育设施和娱乐场所。

教育科研用地：规划保留现状柳林中学和小学，并对其进行扩建。新增幼儿园 1 所。

体育用地：保留小学、中学内部体育用地。

医疗卫生用地：规划保留现状柳林卫生院，并在镇区西北部新建一所综合医院。

社会福利设施：在镇区东北部新设社会福利用地一处，包括福利院、养老院、孤儿院等。

第 63 条 综合交通

对外交通：规划南北向穿越城镇的成（成都）巴（巴中）高速公路为城镇主要的对外联系通道。更改原过境路线，使其不再穿越镇区，从镇区南侧外绕开镇区过境，不影响镇区内部交通和居民生活的同时也可带动镇区发展，强化提升镇区对外联系通道。规划道路红线宽度 30 米。

内部交通：完善主镇区的交通组织，形成环线。主干路形成“二横一纵”的路网格局。

慢行交通：依托镇区道路网建立连续贯通的人行步道体系，人行道，设置单向宽度不小于 2 米。

停车设施：规划公共停车场 4 处，结合学校、医院、产业社区、汽车客运站设置。路内停车泊位设置以主干路和次干路为主，禁止过境路设置停车泊位。

第 64 条 风貌管控

1、风貌分区

风貌分区

规划柳林镇镇区划分为三个风貌片区——现代川东北风貌片区，现代小城镇风貌片区、现代产业风貌区，总体形成高低错落、疏密有致、舒适宜居、环境优美的空间形态。

城镇景观轴

城镇景观轴包括以迎宾大道沿线绿化景观的东西向景观轴和以银杏大道沿线绿化南北向景观轴。

景观节点

中央湿地公园、镇区广场、文化中心、重要道路交叉口等是城镇的重要景观节点，应通过在开敞空间设置标志性雕塑、建筑小品和绿化等方式突出其景观节点，展现城镇特色风貌。

2、建筑要素控制

新建建筑保留川东建筑木构、青瓦坡顶、青砖勒脚等传统元素，同时采用现代设计手法对屋顶、门窗形式进行重新演绎，有效融合传统川东建筑精辟和现代建筑元素与功能。公共建筑立面风格力求简洁大方和亲和力，并与居住建筑体量与处理手法上拉开距离。

建筑色彩宜朴素淡雅，突出传统建筑意蕴，以黑、白、灰为主要色调。辅助色点缀色以茶褐色或木质色系暖色。

3、开发强度

合理控制开发强度:考虑土地资源要素充分利用和合理的经济效益，结合地块区位、用地性质、景观风貌等因素综合确定各地块开发强度。落实管控要求。

镇区开发强度分为四级:

一级（容积率 ≤ 1.0 ）：主要为民住老街区域，维持现有开发强度。

二级（容积率 ≤ 1.2 ）：主要为镇区南北两侧居住用地集中区域。

三级（容积率 ≤ 1.5 ）：主要为镇区中心与民住老街过渡区域。

四级（容积率 ≤ 1.8 ）：主要为镇区中心及东西向发展主轴两侧区域。

4、建筑高度

为构建镇区与周边田园镇田相融的小镇风貌，建筑高度由镇区东南向镇区西北逐步升高，居住区高于工业区。保持民住老街现有建筑高度，该区域内进行新、改、扩建等建设活动时，建筑高度不得大于 12 米。老街向镇区中心过渡区域以及镇区周边区域建筑高度不超过 15 米；镇区中心建筑高度由 15 米逐步过渡至 24 米。其中物流、工业用地建标准厂房，建筑高度不超过 12 米，配套公建建筑高度不超过 12 米，居住配套用地建筑高度不超过 20 米。部分中高层、高层商住房和商业建筑控制性在 50 米以下。

5、四线管控

绿线：划定老街公园、社区公园等公园绿地为城市绿线范围。严格按照《城市绿线管理办法》相关要求进行管控。

黄线：划定运输综合服务站、消防站、污水处理厂为城市黄线范围。严格按照《城市黄线管理办法》相关要求进行管控。

紫线：本镇区未涉及。

蓝线：本镇区未涉及。

第 65 条 市政设施

1、给水工程

实现城乡供水一体化，镇区供水普及率达 100%。

柳林镇区远期最高日总用水量为 7000 立方米/天。

柳林供水区以改扩建柳林供水厂为主供水厂，为柳林镇区及镇域村落与集中聚居点供水，水源取自新桥河，规划供水规模 1.0 万 m³/d。逐步形成城乡一体化的集中供水系统。

2、排水工程

采用雨污水分流排水体制。

镇区污水管道全覆盖，污水收集率达到 100%，工业废水必须治理达到相应的排放要求后方可排入城市污水管道或相应的水体。

预测镇区污水量为 5600 吨/日。

保留现状柳林污水处理厂，根据实际情况及发展适时扩容及改造，沿道路合理布置污水管网。

生活污水经污水处理厂处理达《城镇污水处理厂污染物排放标准》（GB18918-2002）一级 A 标准后排放。

3、电力工程

人均综合用电量按 5000kWh/年，用电小时数取 4500 小时，用电负荷为 7222 kW。

保留现状柳林 35kV 变电站，并适时按需扩容，作为镇区电源。

逐步改造现状老镇区架空线路，新建区域 10kV 与 35kV 电力线均采用埋地敷设。

4、燃气工程

生活用气量：人均综合生活用气量按 0.4 立方米/日预测，则镇区用气量为 1.12 万立方米/日。

商业用气：商业、服务业用气量按生活用气量的 20%计，总用气量为 0.224 万立方米/日。

工业用气：按生活用气用气量 30%计，工业用气总量 0.224 万立方米/日。

未预见用气：按总用气量的 10%计算，用气量为 0.157 万立方米/日。

预测总用气量：1.73 万立方米/日。

规划镇区天然气气源为仪巴线。

规划在镇区北部外围设置燃气调压站。

依托现状气源，分步实施管网系统建设，逐步构建覆盖全镇的全域供气系统。

5、邮政、通信工程

（1）电信规划

电话容量预测

镇区固定电话普及率在 50 线/百人，移动电话普及率在 120 卡号/百人，宽带用户普及率中心城区 60 户/百人，则通信需求量为 6.44 万门。

电信局所规划

依托现状机房构建枢纽机房，规划建设电信支局一处。

积极推进无线移动通信建设，实现无线移动通信由 4G 向 5G 的过渡。构建适用片区发展需求的基础信息网。

（2）邮政工程规划

网络建设

以邮政综合网为骨干网，全面提升邮政金融中心，报刊发行零售中心，特快专递处理中心，以及邮政物流等五大中心的效能，组建现代化的邮政体系。

服务网点

根据人口密度、服务半径建设新的邮政支局及邮政所，结合商业区、居民区、文化游览区、公共活动场所、车站等设置，要求交通便利，易于运输邮件车辆出入。

6、环卫工程

规划按人均 1 千克/日进行估算，镇区生活垃圾量为 28.0 吨/日。

于镇区北部规划设置垃圾转运站，对镇区及周边片区垃圾进行收集转运。镇区垃圾收集后统一运往巴中市光辉镇的垃圾焚烧发电厂进行处理。

规划期末再生资源垃圾回收利用率达 30%。

城市公共厕所平均设置密度应按每平方公里规划建设 3~5 座选取，具体设置标准应符合《城市环境卫生设施规划标准》（GB/T 50337-2018）的要求。

第 66 条 防灾减灾

1、防洪规划

依据《防洪标准》（GB50201-2014）以及《巴中市国土空间总体规划（2020-2035年）》规定，本次乡镇均按 10~20 年一遇设防，村庄按 10 年一遇设防。

2、抗震规划

按照新颁布的《中国地震参数区划图(GB18306-2010)》，片区各乡镇的抗震设防烈度为 6 度，设计基本地震加速度值为 0.05g，特殊重要的建筑和生命线工程应适当提高设防标准，生命线工程、大型公建及高层建筑按 7 度设防。

抗震措施

建筑物的设计应按照《建筑抗震设计规范》（GB5011-2001）（2008 年版）执行。

3、消防规划

消防站：结合片区各镇区总体规划布局、功能分区，规划共设置 2 座消防站，包括新建 1 座，保留 1 座。消防指挥中心均设置在镇人民政府。

消防给水：新村应有一定供水消防能力，自建有给水站的新村在给水管的清水池容积里，要考虑消防水量；消防储存消防水的水池内应有防止消防水被作他用的技术措施。城镇和新村的道路上按规范要求按 120m 间距设置消火栓，城镇及新村的街坊内最小给水管径不应小于 DN100。城镇、新村的水量充沛的河流、堰渠上应考虑消防取水平台。

消防通道：城镇、新村的街坊内应留有消防通道。消防通道最小宽度为 4 米。

第二节 下八庙镇

第 67 条 定位规模

结合片区周边优质自然资源与生态环境发展优势，及副中心镇服务提升的建设要求，立足文旅接待、商贸综合服务，以“乡旅驿站、生态商贸小镇”为形象定位，打造巴州门户服务枢纽，生态宜居小城镇。

规划至 2035 年，镇区常住人口 6425 人，城镇建设用地规模 45.35 公顷。人均城镇建设用地 70.58 平方米。

第 68 条 用地布局

1、居住用地

规划居住用地 23.35 公顷，占镇区建设用地的 51.50%。

2、公共管理与公共服务设施用地

规划公共服务设施用地 6.57 公顷，占镇区建设用地的 14.49%。

3、商业服务业设施用地

规划各类商业服务业及其附属设施用地 3.11 公顷，占镇区建设用地的 6.86%。

4、工矿用地

无规划工矿用地。

5、物流仓储用地

规划场镇仓储用地 0.26 公顷，占镇区建设用地的 0.57%。

6、道路与交通设施用地

规划镇区道路用地和公共停车场等用地 11.59 公顷，占镇区建设用地的 25.57%。

7、公用设施用地

规划公用设施用地 0.13 公顷，占镇区建设用地的 0.29%。

8、绿地与广场用地

规划公共绿地和广场用地 0.22 公顷，占镇区建设用地的 0.48%。

第 69 条 公共服务

构建 15 分钟、5-10 分钟生活圈，配置公共服务设施，着力增进民生福祉，按照《社区生活圈规划技术指南》，落实中心镇设施配套要求。

行政办公用地：保留下八庙镇政府，布置综合服务中心。行政办公用地建议采用联建、统建以达到节约用地，提高政府效率。

文化设施用地：规划在镇区东北侧及关帝庙北侧各布置一处文体科技用地，并且维修加固现有关帝庙，充分发挥其旅游功能，因地制宜建设综合运动场、综合健身馆、居民健身设施。

教育科研用地：规划保留现状下八庙镇中学和小学，并对其进行扩建。

体育用地：规划在小学西侧布局一座体育场馆。

医疗卫生用地：规划在原址的西侧新建一所综合医院作为区域社区卫生服务中心。完善软硬件设施，提高医疗水平，以满足人们日常就医需求。

商业金融用地：商业、金融用地相对集中布置，布局在城镇发展组团，提高档次，带动城镇商贸的集约发展。

第 70 条 综合交通

本次规划路网，在满足技术规范的前提下，充分结合现状和自然地形进行设计，以便于规划的实施和管理。

对外交通：规划过境道路，更改原过境路线，使其不再穿越镇区，从镇区北侧外绕开镇区过境，不影响镇区内部交通和居民生活的同时也可带动镇区发展，强化提升镇区对外联系通道。规划道路红线宽度 18 米。

内部交通：完善主镇区的交通组织，形成环线。主干路形成“一横一纵”的路网格局。

慢行交通：依托镇区道路网建立连续贯通的人行步道体系，人行道，设置单向宽度不小于 2 米。

停车设施：规划公共停车场 2 处，路内停车泊位设置以主干路和次干路为主，禁止过境路设置停车泊位。

第 71 条 风貌管控

1、风貌分区

风景分区

为突出下八庙城镇地域特点、文化特色和时代特征，规划将下八庙镇镇区划分为两个风貌片区——现代川东北风貌片区，现代小城镇风貌片区。

现代小城镇风貌片区：位于城镇核心区域，以传统风貌为主，保持原有低层建筑风格，空间尺度，原则上建筑限高 24 米。

现代川东北风貌片区：该区强调现代风格和传统风格的结合，形成具有鲜明特色的片区。建筑以多层为主，原则上建筑限高不超过 24 米。

2、建筑要素控制

新建建筑保留川东建筑木构、青瓦坡顶、青砖勒脚等传统元素，同时采用现代设计手法对屋顶、门窗形式进行重新演绎，有效融合传统川东建筑精辟和现代建筑元素与功能。

建筑色彩宜朴素淡雅，突出传统建筑意蕴，以黑、白、灰为主要色调。辅助色点缀色以茶褐色或木质色系暖色。

3、开发强度

合理控制开发强度:考虑土地资源要素充分利用和合理的经济效益，结合地块区位、用地性质、景观风貌等因素综合确定各地块开发强度。落实管控要求。

镇区开发强度分为四级:

一级（容积率 ≤ 1.0 ）：主要为老街区域，维持现有开发强度。

二级（容积率 ≤ 1.2 ）：主要为镇区南北两侧居住用地集中区域。

三级（容积率 ≤ 1.5 ）：主要为镇区中心与民住老街过渡区域。

四级（容积率 ≤ 1.8 ）：主要为镇区中心及东西向发展主轴两侧区域。

4、建筑高度

合理控制建筑高度:下八庙镇区建筑高度控制以低层建筑和多层建筑为主，严格控制高层建筑；建筑高度整体控制在 24 米以内，局部标志性建筑论证后限高可适当放宽。

对外交通场站用地、幼儿园用地、市政公用设施用地、批发市场用地、社区服务设施用地：建筑限高不大于 12 米；低层文化用地：建筑限高不大于 15 米；多层城镇住宅用地、机关团体用地、公共卫生用地：建筑限高不大于 18 米；商业旅馆用地：建筑限高不大于 24 米。

5、四线管控

绿线：划定街区公园、社区公园等公园绿地为城市绿线范围，面积 1991 m²。严格按照《城市绿线管理办法》相关要求进行管控。

黄线：划定运输综合服务站、消防站、污水处理厂为城市黄线范围，面积 4196 m²。严格按照《城市黄线管理办法》相关要求进行管控。

紫线：划定关帝庙等历史文物保护单位建设控制地带为城镇紫线范围，面积 1603 m²。严格按照《城市紫线管理办法》相关要求进行管控。

蓝线：本镇区未涉及。

第 72 条 市政设施

下八庙镇区：

1、给水工程

实现城乡供水一体化，镇区供水普及率达 100%。

下八庙镇区远期最高日总用水量为 1239 立方米/天。

下八庙镇区近期以现状镇区水厂供水，远期以新建乌滩供水厂为主供水厂协同供水，为下八庙镇区及镇域村落与集中聚居点供水，水源取自茶坝河，规划供水规模 1.2 万 m³/d。逐步形成城乡一体化的集中供水系统。

主干供水管网布置成环状，以确保供水安全可靠。

2、排水工程

采用雨污水分流排水体制。

镇区污水管道全覆盖，污水收集率达到 100%，工业废水必须治理达到相应的排放要求后方可排入城市污水管道或相应的水体。

预测镇区污水量为 991 吨/日。

保留现状镇区污水处理厂，根据实际情况及发展适时扩容及改造，沿道路合理布置污水管网。

生活污水经污水处理厂处理达《城镇污水处理厂污染物排放标准》（GB18918-2002）一级 A 标准后排放。

3、电力工程

（1）用电负荷及用电量

人均综合用电量按 5000kWh/年，用电小时数取 4500 小时，用电负荷为 4916 kW。

（2）电源规划

规划电力从观音井 35kV 变电站引入，作为镇区电源。

（3）电网规划

逐步改造现状老镇区架空线路，新建区域 10kV 电力线均采用埋地敷设。

4、燃气工程

生活用气量：人均综合生活用气量按 0.4 立方米/日预测，则镇区用气量为 1770 立方米/日。

商业用气：商业、服务业用气量按生活用气量的 20%计，总用气量为 354 立方米/日。

工业用气：按生活用气用气量 20%计，工业用气总量 354 立方米/日。

未预见用气：按总用气量的 10%计算，用气量为 177 立方米/日。

预测总用气量：2655 立方米/日。

规划镇区天然气气源为仪巴线。

燃气从镇区外围燃气调压站引入。

依托现状气源，分步实施管网系统建设，逐步构建覆盖全镇的全域供气系统。

5、邮政、通信工程

（1）电信规划

电话容量预测

镇区固定电话普及率在 50 线/百人，移动电话普及率在 120 卡号/百人，宽带用户普及率中心城区 60 户/百人，则通信需求量为 1.02 万门。

电信局所规划

依托现状机房构建枢纽机房，规划建设电信所一处。

积极推进无线移动通信建设，实现无线移动通信由 4G 向 5G 的过渡。构建适用片区发展需求的基础信息网。

（2）邮政工程规划

网络建设

以邮政综合网为骨干网，全面提升邮政金融中心，报刊发行零售中心，特快专递处理中心，以及邮政物流等五大中心的效能，组建现代化的邮政体系。

服务网点

根据人口密度、服务半径建设新的邮政支局及邮政所，结合商业区、居民区、文化游览区、公共活动场所、车站等设置，要求交通便利，易于运输邮件车辆出入。

6、环卫工程

规划按人均 1 千克/日进行估算，镇区生活垃圾量为 4.5 吨/日。

于镇区西南规划设置垃圾转运站，对镇区及周边片区垃圾进行收集转运。镇区垃圾收集后统一运往巴中市光辉镇的垃圾焚烧发电厂进行处理。

规划期末再生资源垃圾回收利用率达 30%。

城市公共厕所平均设置密度应按每平方公里规划建设 3~5 座选取，具体设置标准应符合《城市环境卫生设施规划标准》（GB/T 50337-2018）的要求。

观音井镇区：

1、给水工程

实现城乡供水一体化，镇区供水普及率达 100%。

下八庙镇南区远期最高日总用水量为 581 立方米/天。

下八庙镇区近期以现状镇区水厂供水，远期以新建乌滩供水厂为主供水厂协同供水，为下八庙镇区及镇域村落与集中聚居点供水，水源取自茶坝河，规划供水规模 1.2 万 m³/d。逐步形成城乡一体化的集中供水系统。

主干供水管网布置成环状，以确保供水安全可靠。

2、排水工程

采用雨污水分流排水体制。

镇区污水管道全覆盖，污水收集率达到 100%，工业废水必须治理达到相应的排放要求后方可排入城市污水管道或相应的水体。

预测镇区污水量为 465 吨/日。

保留现状镇区污水处理厂，根据实际情况及发展适时扩容及改造，沿道路合理布置污水管网。

生活污水经污水处理厂处理达《城镇污水处理厂污染物排放标准》(GB18918-2002)一级 A 标准后排放。

3、电力工程

(1) 用电负荷及用电量

人均综合用电量按 5000kWh/年, 用电小时数取 4500 小时, 用电负荷为 2306 kW。

(2) 电源规划

规划电力从观音井 35kV 变电站引入, 作为镇区电源。

(3) 电网规划

逐步改造现状老镇区架空线路, 新建区域 10kV 电力线均采用埋地敷设。

4、燃气工程

生活用气量: 人均综合生活用气量按 0.4 立方米/日预测, 则镇区用气量为 830 立方米/日。

商业用气: 商业、服务业用气量按生活用气量的 20%计, 总用气量为 166 立方米/日。

工业用气: 按生活用气用气量 20%计, 工业用气总量 166 立方米/日。

未预见用气: 按总用气量的 10%计算, 用气量为 83 立方米/日。

预测总用气量: 1245 立方米/日。

规划镇区天然气气源为仪巴线。

燃气从镇区外围燃气调压站引入。

依托现状气源, 分步实施管网系统建设, 逐步构建覆盖全镇的全域供气系统。

5、邮政、通信工程

(1) 电信规划

电话容量预测

镇区固定电话普及率在 50 线/百人, 移动电话普及率在 120 卡号/百人, 宽带用户普及率中心城区 60 户/百人, 则通信需求量为 0.48 万门。

电信局所规划

规划在镇区中部设置电信所、邮政所各一处。

积极推进无线移动通信建设, 实现无线移动通信由 4G 向 5G 的过渡。构建适用片区发展需求的基础信息网。

(2) 邮政工程规划

网络建设

以邮政综合网为骨干网，全面提升邮政金融中心，报刊发行零售中心，特快专递处理中心，以及邮政物流等五大中心的效能，组建现代化的邮政体系。

服务网点

根据人口密度、服务半径建设新的邮政支局及邮政所，结合商业区、居民区、文化游览区、公共活动场所、车站等设置，要求交通便利，易于运输邮件车辆出入。

6、环卫工程

规划按人均 1 千克/日进行估算，镇区生活垃圾量为 2.1 吨/日。

于镇区西北侧外围规划设置垃圾转运站，对镇区及周边片区垃圾进行收集转运。镇区垃圾收集后统一运往巴中市光辉镇的垃圾焚烧发电厂进行处理。

规划期末再生资源垃圾回收利用率达 30%。

城市公共厕所平均设置密度应按每平方公里规划建设 3~5 座选取，具体设置标准应符合《城市环境卫生设施规划标准》（GB/T 50337-2018）的要求。

第 73 条 防灾减灾

1、防洪规划

下八庙城镇防洪按 20 年一遇洪水频率标准设防，防洪标高由恩阳区水利部门最终确定；规划山洪按 10 年一遇设防。

2、消防规划

城镇消防供水与生产、生活供水共用一套系统，消防水源均取自城市供水管道。消防给水是城镇公共消防设施的重要组成部分。下八庙镇消防水源以城市供水为主。

3、防震减灾规划

根据中国地震动反应谱特征周期区划图（GB18306-2001）第 1 号修改单，下八庙镇地震动峰值加速度为 0.15g，地震动反应谱特征周期为 0.4s，防震基本烈度为Ⅶ度，规划贯彻“以防为主”的方针，建筑抗震设防要求按《建筑工程抗震设防分类标准（GB50223-2004）》执行。生命线系统（粮食、供水、供电、通讯、交通、指挥等）、学校、幼儿园、医院等公共服务设施抗震设防烈度应按Ⅷ度设防。各类建筑要求采取抗震措施，地基和基础设计应符合有关规范要求。

第三节 花丛镇

第 74 条 定位规模

花丛场镇地处国道 G244 北侧，通过县道对外沟通，紧邻中心镇柳林镇，规划花丛镇城镇职能

为农业型，立足本底资源，依托产业园区集聚优势，打造以“农副产品加工为主、产村融合”的农业型现代宜居小镇。

规划至 2035 年，镇区常住人口 4800 人，城镇建设用地规模 46.18 公顷，人均城镇建设用地 96.21 平方米。

第 75 条 用地布局

1、居住用地

规划居住用地 29.07 公顷，占镇区建设用地的 62.96%。

2、公共管理与公共服务设施用地

规划公共服务设施用地 5.85 公顷，占镇区建设用地的 12.66%。

3、商业服务业设施用地

规划各类商业服务业的店铺及其附属设施用地 3.15 公顷，占镇区建设用地的 6.83%。

4、工矿用地

规划工矿用地 1.26 公顷，占镇区建设用地的 2.73%。

5、物流仓储用地

规划场镇仓储用地 1.27 公顷，占镇区建设用地的 2.74%。

6、道路与交通设施用地

规划镇区道路用地和公共停车场等用地 5.12 公顷，占镇区建设用地的 11.10%。

7、公用设施用地

规划公用设施用地 0.45 公顷，占镇区建设用地的 0.98%。

8、绿地与广场用地

规划公共绿地和广场用地 0.003 公顷，占镇区建设用地的 0.01%。

第 76 条 公共服务

构建 15 分钟、5-10 分钟生活圈，配置公共服务设施，着力增进民生福祉，按照《社区生活圈规划技术指南》，落实中心镇设施配套要求。

行政办公用地：规划在现状的政府，派出所、工商所等行政办公用地基础上适当的进行扩建。

文化设施用地：规划在场镇中部结合低效用地设施文化活动用地。

教育科研用地：保留现有中学、中心小学，适当扩建不在新建学校。

医疗卫生用地：保留原卫生院，完善软硬件设施，提高医疗水平，以满足人们日常就医需求。

社会福利用地：规划采用低效用地再开发利用，将闲置用地改造一所养老院，结合社区配置日间照料中心。

第 77 条 综合交通

本次规划路网，在满足技术规范的前提下，充分结合现状和自然地形进行设计，以便于规划的实施和管理。

对外交通：本次规划新增雪山（恩阳）至日兴（仪陇）纵向省道联络线，新增三庙（阆中）至马鞍（仪陇）横向省道布局，连通 G244 与 G245，增加镇区与尹家镇、双胜镇、渔溪镇与阆中的通行能力，强化提升镇区对外联系通道。规划道路按二级公路规划。另外规划南部外围新增一条过境路线，使其不再穿越镇区，以货运为主，较少车辆对场镇的干扰，规划道路等级为支路红线宽度设 12 米。

内部交通：完善主镇区的交通组织，形成环线。主干路形成“环状加放射状”的道路网络格局。

慢行交通：依托镇区道路网建立连续贯通的人行步道体系，人行道，设置单向宽度不小于 2 米。

停车设施：规划公共停车场 2 处，其中一处在场镇旧客运站旁设置，为客运车停车场。以主干路和次干路为主设置路内停车泊位，禁止过境路设置停车泊位。

第 78 条 市政设施

1、给水工程

实现城乡供水一体化，镇区供水普及率达 100%。

花丛镇区远期最高日总用水量为 1344 立方米/天。

花丛镇区规划以扩容后的花丛水厂供水，同时为尹家镇、镇域村落及集中聚居点供水，水源取自鳌溪河，规划供水规模 1.2 万 m³/d。逐步形成城乡一体化的集中供水系统。

主干供水管网布置成环状，以确保供水安全可靠。

2、排水工程

采用雨污水分流排水体制。

镇区污水管道全覆盖，污水收集率达到 100%，工业废水必须治理达到相应的排放要求后方可排入城市污水管道或相应的水体。

预测镇区污水量为 1075 吨/日。

保留现状镇区污水处理厂，根据实际情况及发展适时扩容及改造，并在镇区周边规划新建三处污水处理设施，污水按地形分区排放处理。沿道路合理布置污水管网。

生活污水经污水处理厂处理达《城镇污水处理厂污染物排放标准》（GB18918-2002）一级 A 标

准后排放。

3、电力工程

人均综合用电量按 5000kWh/年，用电小时数取 4500 小时，用电负荷为 5333 kW。

规划电力从花丛 35kV 变电站引入，作为镇区电源。

逐步改造现状老镇区架空线路，新建区域 10kV 电力线均采用埋地敷设。

4、燃气工程

生活用气量：人均综合生活用气量按 0.35 立方米/日预测，则镇区用气量为 1680 立方米/日。

商业用气：商业、服务业用气量按生活用气量的 20%计，总用气量为 336 立方米/日。

工业用气：按生活用气用气量 20%计，工业用气总量 336 立方米/日。

未预见用气：按总用气量的 10%计算，用气量为 235 立方米/日。

预测总用气量：2587 立方米/日。

规划镇区天然气气源为仪巴线。

燃气从镇区外围燃气调压站引入。

依托现状气源，分步实施管网系统建设，逐步构建覆盖全镇的全域供气系统。

5、邮政、通信工程

（1）电信规划

电话容量预测

镇区固定电话普及率在 40 线/百人，移动电话普及率在 100 卡号/百人，宽带用户普及率镇区 40 户/百人，则通信需求量为 0.86 万门。

电信局所规划

规划在镇区北部设置电信所一处。

积极推进无线移动通信建设，实现无线移动通信由 4G 向 5G 的过渡。构建适用片区发展需求的基础信息网。

（2）邮政工程规划

网络建设

以邮政综合网为骨干网，全面提升邮政金融中心，报刊发行零售中心，特快专递处理中心，以及邮政物流等五大中心的效能，组建现代化的邮政体系。

服务网点

根据人口密度、服务半径建设新的邮政支局及邮政所，结合商业区、居民区、文化游览区、公

共活动场所、车站等设置，要求交通便利，易于运输邮件车辆出入。

6、环卫工程

规划按人均 1 千克/日进行估算，镇区生活垃圾量为 4.8 吨/日。

保留现状垃圾转运站，对镇区及周边片区垃圾进行收集转运。镇区垃圾收集后统一运往巴中市光辉镇的垃圾焚烧发电厂进行处理。

规划期末再生资源垃圾回收利用率达 30%。

城市公共厕所平均设置密度应按每平方公里规划建设 3~5 座选取，具体设置标准应符合《城市环境卫生设施规划标准》（GB/T 50337- 2018）的要求。

第四节 茶坝镇

第 79 条 定位规模

茶坝镇场镇途经在建国道 G245，对外交通十分便利，主要产业以莲藕、粮油、魔芋种植、肉牛生猪养殖、小龙虾水产养殖为主，林地资源丰富，境内有章怀山，蜿蜒巴仪间，纵横数百里，山势雄奇幽深邃，景色秀丽迷人。规划城镇职能为农旅型，依托优质的章怀山自然风光及优质粮油优势，综合分析，规划城镇性质为以“观光农业、农副产品加工和生态休闲旅游为主”的农旅融合小镇。

规划至 2035 年，镇区常住人口 4000 人，城镇建设用地规模 40.25 公顷，人均城镇建设用地 100.62 平方米。

第 80 条 用地布局

1、居住用地

规划居住用地 22.48 公顷，占镇区建设用地的 55.86%。

2、公共管理与公共服务设施用地

规划公共服务设施用地 5.39 公顷，占镇区建设用地的 13.39%。

3、商业服务业设施用地

规划各类商业服务业及其附属设施用地 1.92 公顷，占镇区建设用地的 4.78%。

4、工矿用地

规划工矿用地 0.55 公顷，占镇区建设用地的 1.36%。

5、物流仓储用地

规划场镇仓储用地 1.66 公顷，占镇区建设用地的 4.13%。

6、道路与交通设施用地

规划镇区道路用地和公共停车场等用 5.29 公顷，占镇区建设用地的 13.15%。

7、公用设施用地

规划公用设施用地 1.69 公顷，占镇区建设用地的 4.19%。

8、绿地与广场用地

规划公共绿地和广场用地 0.23 公顷，占镇区建设用地的 0.58%。

第 81 条 公共服务

按照不同级别和类别的公共设施的配置数量标准和服务半径要求布局公共设施，形成城镇综合服务区，落实中心镇设施配套要求。

行政办公用地：茶坝镇政府位于老拱桥南桥头。规划保留。双桥社区居民委员会、法庭、国土资源所、建管所、派出所位于老拱桥北桥头，规划保留。

文化设施用地：利用低效用地规划 1 处文化活动中心，位于老拱桥北桥头的行政用地旁，不新增建设用地。

教育科研用地：规划保留位于茶坝诚信街的中学和完全小学，适当扩建完善配套教育设施。

医疗卫生用地：保留现状中心卫生院和门诊部，重新盘活利用旧卫生院。

社会福利用地：保留现状敬老院用地，拓展社会福利设施。

第 82 条 综合交通

本次规划路网，在满足技术规范的前提下，充分结合现状和自然地形进行设计，以便于规划的实施和管理。

对外交通：提升原 X160 县道等级，规划新增长赤（南江）至茶坝（恩阳）纵向省道联络线，连通 G244 与 G245，增加镇区对外通行能力，强化提升镇区对外联系通道。规划道路按二级公路规划。

内部交通：本规划以贯穿东西向的道路，形成“一”字型主干路骨架。次干路为连接主干路与各片区之间的路，支路为联系组团内部的道路。

慢行交通：依托镇区道路网建立连续贯通的人行步道体系，人行道，设置单向宽度不小于 2 米。

停车设施：保留现状公共客运停车场 1 处，以主干路和次干路为主设置路内停车泊位，禁止过境路设置停车泊位。

第 83 条 市政设施

1、给水工程

实现城乡供水一体化，镇区供水普及率达 100%。

茶坝镇区远期最高日总用水量为 1120 立方米/天。

茶坝镇区规划以新建乌滩供水厂为主供水厂，同时为镇域村落及集中聚居点供水，水源取自茶坝河，规划供水规模 1.2 万 m³/d。逐步形成城乡一体化的集中供水系统。

主干供水管网布置成环状，以确保供水安全可靠。

2、排水工程

采用雨污水分流排水体制。

镇区污水管道全覆盖，污水收集率达到 100%，工业废水必须治理达到相应的排放要求后方可排入城市污水管道或相应的水体。

预测镇区污水量为 896 吨/日。

保留现状镇区污水处理厂，根据实际情况及发展适时扩容及改造，沿道路合理布置污水管网。

生活污水经污水处理厂处理达《城镇污水处理厂污染物排放标准》（GB18918-2002）一级 A 标准后排放。

3、电力工程

人均综合用电量按 5000kWh/年，用电小时数取 4500 小时，用电负荷为 4450 kW。

规划电力从茶坝 35kV 变电站引入，作为镇区电源。

逐步改造现状老镇区架空线路，新建区域 10kV 电力线均采用埋地敷设。

4、燃气工程

生活用气量：人均综合生活用气量按 0.35 立方米/日预测，则镇区用气量为 1400 立方米/日。

商业用气：商业、服务业用气量按生活用气量的 20%计，总用气量为 280 立方米/日。

工业用气：按生活用气用气量 20%计，工业用气总量 280 立方米/日。

未预见用气：按总用气量的 10%计算，用气量为 196 立方米/日。

预测总用气量：2156 立方米/日。

规划镇区天然气气源为仪巴线。

燃气从镇区外围燃气调压站引入。

依托现状气源，分步实施管网系统建设，逐步构建覆盖全镇的全域供气系统。

5、邮政、通信工程

(1) 电信规划

电话容量预测

镇区固定电话普及率在 40 线/百人，移动电话普及率在 100 卡号/百人，宽带用户普及率镇区 40 户/百人，则通信需求量为 0.72 万门。

电信局所规划

规划在镇区西部设置电信所一处。

积极推进无线移动通信建设，实现无线移动通信由 4G 向 5G 的过渡。构建适用片区发展需求的基础信息网。

(2) 邮政工程规划

网络建设

以邮政综合网为骨干网，全面提升邮政金融中心，报刊发行零售中心，特快专递处理中心，以及邮政物流等五大中心的效能，组建现代化的邮政体系。

服务网点

根据人口密度、服务半径建设新的邮政支局及邮政所，结合商业区、居民区、文化游览区、公共活动场所、车站等设置，要求交通便利，易于运输邮件车辆出入。

6、环卫工程

规划按人均 1 千克/日进行估算，镇区生活垃圾量为 4.0 吨/日。

规划在镇区南部外围设置垃圾转运站，对镇区及周边片区垃圾进行收集转运。镇区垃圾收集后统一运往巴中市光辉镇的垃圾焚烧发电厂进行处理。

规划期末再生资源垃圾回收利用率达 30%。

城市公共厕所平均设置密度应按每平方公里规划建设 3~5 座选取，具体设置标准应符合《城市环境卫生设施规划标准》（GB/T 50337- 2018）的要求。

第五节 双胜镇

第 84 条 定位规模

双胜镇拥有优异的自然生态环境和丰富的特色农业资源，按照城镇与区域经济发展和产业布局紧密衔接原则，规划城镇职能为农业型，依托双胜镇粮油，蔬菜、水果、畜牧等特色农业资源和良好的自然生态环境资源，打造以“现代农业和相关服务为主”的农业型生态宜居特色小镇。

规划至 2035 年，镇区常住人口 980 人，城镇建设用地规模 13.67 公顷，人均城镇建设用地 139.49 平方米。

第 85 条 用地布局

1、居住用地

规划居住用地 7.23 公顷，占镇区建设用地的 52.88%。

2、公共管理与公共服务设施用地

规划公共服务设施用地 1.68 公顷，占镇区建设用地的 12.28%。

3、商业服务业设施用地

规划各类商业服务业及其附属设施用地 1.14 公顷，占镇区建设用地的 8.33%。

4、工矿用地

无规划工矿用地。

5、物流仓储用地

无规划场镇仓储用地。

6、道路与交通设施用地

规划镇区道路用地和公共停车场等用地 3.22 公顷，占镇区建设用地的 23.56%。

7、公用设施用地

规划公用设施用地共计 0.05 公顷，占镇区建设用地的 0.37%。

8、绿地与广场用地

规划公共绿地和广场用地 0.35 公顷，占镇区建设用地的 2.58%。

第 86 条 公共服务

构建 15 分钟、5-10 分钟生活圈，配置公共服务设施，着力增进民生福祉，按照《社区生活圈规划技术指南》，落实中心镇设施配套要求。

行政办公用地：保留现状政府用地，派出所、工商所等行政办公用地基础上适当的进行扩建。

文化设施用地：规划在城镇南部新区结合绿地广场设置文化娱乐用地。

教育科研用地：保留现有初中、中心小学并适当扩大用地规模。

医疗卫生用地：保留原卫生院，完善软硬件设施，提高医疗水平，以满足人们日常就医需求。
镇区北部新建一所 综合性卫生院。

商业金融用地：商业金融用地相对集中布置，主要沿城镇主干道设置，形成商业中心带动城镇商贸的集约发展。

集贸市场用地：保留现状集贸市场，并围绕集贸市场形成城镇商贸服务中心，规划在城镇东南部新

区新建一处集贸市场。

第 87 条 综合交通

本次规划路网，在满足技术规范的前提下，充分结合现状和自然地形进行设计，以便于规划的实施和管理。

对外交通：提升原 X160 县道等级，规划新增长赤（南江）至茶坝（恩阳）纵向省道联络线，新增三庙（阆中）至马鞍（仪陇）横向省道布局，连通 G244 与 G245，增加镇区与柳林镇、茶坝镇、花丛镇、与关公镇通行能力，强化提升镇区对外联系通道。规划道路按二级公路规划。

内部交通：完善主镇区的交通组织，形成环线。主干路形成“一纵一横”的十字形路网格局。次干路为连接主干路与各片区之间的路。支路为联系组团内部的道路。

慢行交通：依托镇区道路网建立连续贯通的人行步道体系，人行道，设置单向宽度不小于 2 米。

停车设施：规划 4 处停车场，分别位于镇区北南东三个方向，路内停车泊位设置以主干路和次干路为主，禁止过境路设置停车泊位。

第 88 条 市政设施

1、给水工程

实现城乡供水一体化，镇区供水普及率达 100%。

双胜镇区远期最高日总用水量为 275 立方米/天。

双胜镇区规划以改扩建后的阳合供水厂为主供水厂，同时为镇域村落及集中聚居点供水，水源取自阳合水库，规划供水规模 0.25 万 m³/d。逐步形成城乡一体化的集中供水系统。

主干供水管网布置成环状，以确保供水安全可靠。

2、排水工程

采用雨污水分流排水体制。

镇区污水管道全覆盖，污水收集率达到 100%，工业废水必须治理达到相应的排放要求后方可排入城市污水管道或相应的水体。

预测镇区污水量为 220 吨/日。

保留现状镇区污水处理厂，根据实际情况及发展适时扩容及改造，沿道路合理布置污水管网。

生活污水经污水处理厂处理达《城镇污水处理厂污染物排放标准》（GB18918-2002）一级 A 标准后排放。

3、电力工程

人均综合用电量按 5000kWh/年，用电小时数取 4500 小时，用电负荷为 1089kW。

规划电力从茶坝 35kV 变电站引入，作为镇区电源。

逐步改造现状老镇区架空线路，新建区域 10kV 电力线均采用埋地敷设。

4、燃气工程

生活用气量：人均综合生活用气量按 0.35 立方米/日预测，则镇区用气量为 343 立方米/日。

商业用气：商业、服务业用气量按生活用气量的 20%计，总用气量为 69 立方米/日。

工业用气：按生活用气用气量 20%计，工业用气总量 69 立方米/日。

未预见用气：按总用气量的 10%计算，用气量为 48 万立方米/日。

预测总用气量：529 立方米/日。

规划镇区天然气气源为仪巴线。

燃气从镇区外围燃气调压站引入。

依托现状气源，分步实施管网系统建设，逐步构建覆盖全镇的全域供气系统。

5、邮政、通信工程

(1) 电信规划

电话容量预测

镇区固定电话普及率在 40 线/百人，移动电话普及率在 100 卡号/百人，宽带用户普及率镇区 40 户/百人，则通信需求量为 0.18 万门。

电信局所规划

规划在镇区北部设置电信所一处。

积极推进无线移动通信建设，实现无线移动通信由 4G 向 5G 的过渡。构建适用片区发展需求的基础信息网。

(2) 邮政工程规划

网络建设

以邮政综合网为骨干网，全面提升邮政金融中心，报刊发行零售中心，特快专递处理中心，以及邮政物流等五大中心的效能，组建现代化的邮政体系。

服务网点

根据人口密度、服务半径建设新的邮政支局及邮政所，结合商业区、居民区、文化游览区、公共活动场所、车站等设置，要求交通便利，易于运输邮件车辆出入。

6、环卫工程

规划按人均 1 千克/日进行估算，镇区生活垃圾量为 0.98 吨/日。

规划在镇区东北部外围设置垃圾转运站，对镇区及周边片区垃圾进行收集转运。镇区垃圾收集后统一运往巴中市光辉镇的垃圾焚烧发电厂进行处理。

规划期末再生资源垃圾回收利用率达 30%。

城市公共厕所平均设置密度应按每平方公里规划建设 3~5 座选取，具体设置标准应符合《城市环境卫生设施规划标准》（GB/T 50337- 2018）的要求。

第六节 群乐镇

第 89 条 定位规模

结合农业产业基础与生态环境发展优势，立足农业及相关服务和城镇良好的自然生态格局，规划城镇职能为农旅型，依托优质的章怀山自然风光及优质农业资源，打造以“现代农业和乡村旅游为主”的农旅型山水生态特色小镇。

规划 2035 年，镇区常住人口为 960 人。城镇建设用地规模为 10.48 公顷，人均城镇建设用地 109.17 平方米。

第 90 条 用地布局

1、居住用地

规划居住用地 6.53 公顷，占镇区建设用地的 62.30%。

2、公共管理与公共服务设施用地

规划公共服务设施用地 2.15 公顷，占镇区建设用地的 20.51%。

3、商业服务业设施用地

规划各类商业服务业及其附属设施用地 0.46 公顷，占镇区建设用地的 4.41%。

4、工矿用地

无规划工矿用地。

5、物流仓储用地

无规划场镇仓储用地。

6、道路与交通设施用地

规划镇区道路用地和公共停车场等用地 1.22 公顷，占镇区建设用地的 11.62%。

7、公用设施用地

规划公用设施用地 0.09 公顷，占镇区建设用地的 0.82%。

8、绿地与广场用地

规划公共绿地和广场用地 0.04 公顷，占镇区建设用地的 0.34%。

第 91 条 公共服务

构建 15 分钟、5-10 分钟生活圈，配置公共服务设施，着力增进民生福祉，鼓励整合盘活闲置用地优先用于公共服务设施建设。按照《社区生活圈规划技术指南》，落实中心镇设施配套要求。

行政办公用地：规划完善群乐镇政府设施配套，位于镇区西侧，并且布置综合服务中心。行政办公用地建议采用联建、统建以达到节约用地，提高政府效率。

文化设施用地：保留镇区中部文体科技用地，因地制宜建设居民健身设施。

教育科研用地：规划保留现状群乐镇中学和小学，并对其进行配置完善。

医疗卫生用地：保留乡镇社区卫生服务中心。完善软硬件设施，提高医疗水平，以满足人们日常就医需求。

商业金融用地：商业、金融用地结合现状居住用地相对集中布置，布局在城镇发展组团，提高档次，带动城镇商贸的集约发展。

第 92 条 综合交通

本次规划路网，在满足技术规范的前提下，充分结合现状和自然地形进行设计，以便于规划的实施和管理。

对外交通：规划国道 G245 绕镇区穿过，方便镇区居民生活的同时也可带动镇区发展，强化提升镇区茶坝镇与仪陇县联系。

内部交通：完善主镇区的交通组织，形成环线。主干路形成“两横一纵”的路网格局。规划主干道路红线宽度 14 米，支路红线宽度 9 米。

慢行交通：依托镇区道路网建立连续贯通的人行步道体系，人行道，设置单向宽度不小于 2 米。

停车设施：路内停车泊位设置以主干路和次干路为主，禁止过境路设置停车泊位。

第 93 条 市政设施

1、给水工程

实现城乡供水一体化，镇区供水普及率达 100%。

群乐镇区远期最高日总用水量为 269 立方米/天。

群乐镇区规划以新建的乌滩供水厂为主供水厂，同时为镇域村落及集中聚居点供水，水源取自茶坝河，规划供水规模 1.2 万 m³/d。逐步形成城乡一体化的集中供水系统。

主干供水管网布置成环状，以确保供水安全可靠。

2、排水工程

采用雨污水分流排水体制。

镇区污水管道全覆盖，污水收集率达到 100%，工业废水必须治理达到相应的排放要求后方可排入城市污水管道或相应的水体。

预测镇区污水量为 215 吨/日。

保留现状镇区污水处理厂，根据实际情况及发展适时扩容及改造，沿道路合理布置污水管网。

生活污水经污水处理厂处理达《城镇污水处理厂污染物排放标准》（GB18918-2002）一级 A 标准后排放。

3、电力工程

人均综合用电量按 5000kWh/年，用电小时数取 4500 小时，用电负荷为 1067kW。

规划电力从茶坝 35kV 变电站引入，作为镇区电源。

逐步改造现状老镇区架空线路，新建区域 10kV 电力线均采用埋地敷设。

4、燃气工程

生活用气量：人均综合生活用气量按 0.35 立方米/日预测，则镇区用气量为 336 立方米/日。

商业用气：商业、服务业用气量按生活用气量的 20%计，总用气量为 68 立方米/日。

工业用气：按生活用气用气量 20%计，工业用气总量 68 立方米/日。

未预见用气：按总用气量的 10%计算，用气量为 48 万立方米/日。

预测总用气量：520 立方米/日。

规划镇区天然气气源为仪巴线。

燃气从镇区外围燃气调压站引入。

依托现状气源，分步实施管网系统建设，逐步构建覆盖全镇的全域供气系统。

5、邮政、通信工程

（1）电信规划

电话容量预测

镇区固定电话普及率在 40 线/百人，移动电话普及率在 100 卡号/百人，宽带用户普及率镇区 40 户/百人，则通信需求量为 0.18 万门。

电信局所规划

规划在镇区中部设置电信所一处。

积极推进无线移动通信建设，实现无线移动通信由 4G 向 5G 的过渡。构建适用片区发展需求的

基础信息网。

（2）邮政工程规划

网络建设

以邮政综合网为骨干网，全面提升邮政金融中心，报刊发行零售中心，特快专递处理中心，以及邮政物流等五大中心的效能，组建现代化的邮政体系。

服务网点

根据人口密度、服务半径建设新的邮政支局及邮政所，结合商业区、居民区、文化游览区、公共活动场所、车站等设置，要求交通便利，易于运输邮件车辆出入。

6、环卫工程

规划按人均 1 千克/日进行估算，镇区生活垃圾量为 0.96 吨/日。

规划在镇区西北部外围设置垃圾转运站，对镇区及周边片区垃圾进行收集转运。镇区垃圾收集后统一运往巴中市光辉镇的垃圾焚烧发电厂进行处理。

规划期末再生资源垃圾回收利用率达 30%。

城市公共厕所平均设置密度应按每平方公里规划建设 3~5 座选取，具体设置标准应符合《城市环境卫生设施规划标准》（GB/T 50337-2018）的要求。

第七节 尹家镇

第 94 条 定位规模

立足尹家自身农业产业基础及特色生态资源，规划城镇职能为农旅型，充分结合大木山生态旅游示范区建设，打造以“现代农业和旅游服务为主”的农旅型生态康养特色小镇

规划至 2035 年，镇区常住人口 1200 人，城镇建设用地规模 15.63 公顷，人均城镇建设用地 130.25 平方米。

第 95 条 用地布局

1、居住用地

规划居住用地 7.36 公顷，占镇区建设用地的 47.07%。

2、公共管理与公共服务设施用地

规划公共服务设施用地 2.56 公顷，占镇区建设用地的 16.40%。

3、商业服务业设施用地

规划各类商业服务业及其附属设施用地 1.43 公顷，占镇区建设用地的 9.18%。

4、工矿用地

无规划工矿用地。

5、物流仓储用地

规划场镇仓储用地 0.45 公顷，占镇区建设用地的 2.87%。

6、道路与交通设施用地

规划镇区道路用地和公共停车场等用地 3.54 公顷，占镇区建设用地的 22.68%。

7、公用设施用地

规划公用设施用地 0.08 公顷，占建设总用地的 0.52%。

8、绿地与广场用地

规划公共绿地和广场用地 0.20 公顷，占镇区建设用地的 1.28%。

第 96 条 公共服务

构建 15 分钟、5-10 分钟生活圈，配置公共服务设施，着力增进民生福祉，按照《社区生活圈规划技术指南》，落实中心镇设施配套要求。

行政办公用地：保留现状政府用地，派出所、工商所等行政办公用地基础上适当的进行扩建。

文化设施用地：规划在城镇南部结合绿地广场设置文化娱乐用地。

教育科研用地：保留现有中心小学并适当扩大用地规模。

医疗卫生用地：保留原卫生院，完善软硬件设施，提高医疗水平，以满足人们日常就医需求。

商业金融用地：商业金融用地相对集中布置，主要沿城镇主干道设置，形成商业中心带动城镇商贸的集约发展。

集贸市场：保留现状集贸市场，并围绕集贸市场形成城镇商贸服务中心，规划在城镇东南部新区新建一处集贸市场。

第 97 条 综合交通

本次规划路网，在满足技术规范的前提下，充分结合现状和自然地形进行设计，以便于规划的实施和管理。

对外交通：新增雪山（恩阳）至日兴（仪陇）纵向省道联络线，连通省道 S303、S304 和国道 G347、G244，增加镇区与柳林镇、花丛镇通行能力，强化提升镇区对外联系通道。规划道路按二级公路规划。

内部交通：完善主镇区的交通组织，形成环线。以天福街和尹新街为主干路形成“一横一纵”的十字路网络格局。次干路为连接主干路与各片区之间的路。支路为联系组团内部的道路。

慢行交通：依托镇区道路网建立连续贯通的人行步道体系，人行道，设置单向宽度不小于 2 米。

停车设施：规划 4 处停车场，分别位于镇区北向，有效截流，避免镇区堵塞，路内停车泊位设置以主干路和次干路为主，禁止过境路设置停车泊位。

第 98 条 市政设施

1、给水工程

实现城乡供水一体化，镇区供水普及率达 100%。

尹家镇区远期最高日总用水量为 336 立方米/天。

尹家镇区规划以扩容后的花丛水厂供水，同时为镇域村落及集中聚居点供水，水源取自鳌溪河，规划供水规模 1.2 万 m³/d。逐步形成城乡一体化的集中供水系统。

主干供水管网布置成环状，以确保供水安全可靠。

2、排水工程

采用雨污水分流排水体制。

镇区污水管道全覆盖，污水收集率达到 100%，工业废水必须治理达到相应的排放要求后方可排入城市污水管道或相应的水体。

预测镇区污水量为 269 吨/日。

保留现状镇区污水处理厂，根据实际情况及发展适时扩容及改造，沿道路合理布置污水管网。

生活污水经污水处理厂处理达《城镇污水处理厂污染物排放标准》（GB18918-2002）一级 A 标准后排放。

3、电力工程

（1）用电负荷及用电量

人均综合用电量按 5000kWh/年，用电小时数取 4500 小时，用电负荷为 1333kW。

（2）电源规划

规划电力从花丛 35kV 变电站引入，作为镇区电源。

（3）电网规划

逐步改造现状老镇区架空线路，新建区域 10kV 电力线均采用埋地敷设。

4、燃气工程

生活用气量：人均综合生活用气量按 0.35 立方米/日预测，则镇区用气量为 420 立方米/日。

商业用气：商业、服务业用气量按生活用气量的 20%计，总用气量为 84 立方米/日。

工业用气：按生活用气用气量 20%计，工业用气总量 84 立方米/日。

未预见用气：按总用气量的 10%计算，用气量为 59 万立方米/日。

预测总用气量：648 立方米/日。

规划镇区天然气气源为仪巴线。

燃气从镇区外围燃气调压站引入。

依托现状气源，分步实施管网系统建设，逐步构建覆盖全镇的全域供气系统。

5、邮政、通信工程

(1) 电信规划

电话容量预测

镇区固定电话普及率在 40 线/百人，移动电话普及率在 100 卡号/百人，宽带用户普及率镇区 40 户/百人，则通信需求量为 0.22 万门。

电信局所规划

规划在镇区东部设置电信所一处。

积极推进无线移动通信建设，实现无线移动通信由 4G 向 5G 的过渡。构建适用片区发展需求的基础信息网。

(2) 邮政工程规划

网络建设

以邮政综合网为骨干网，全面提升邮政金融中心，报刊发行零售中心，特快专递处理中心，以及邮政物流等五大中心的效能，组建现代化的邮政体系。

服务网点

根据人口密度、服务半径建设新的邮政支局及邮政所，结合商业区、居民区、文化游览区、公共活动场所、车站等设置，要求交通便利，易于运输邮件车辆出入。

6、环卫工程

规划按人均 1 千克/日进行估算，镇区生活垃圾量为 1.2 吨/日。

规划在镇区北部外围设置垃圾转运站，对镇区及周边片区垃圾进行收集转运。镇区垃圾收集后统一运往巴中市光辉镇的垃圾焚烧发电厂进行处理。

规划期末再生资源垃圾回收利用率达 30%。

城市公共厕所平均设置密度应按每平方公里规划建设 3~5 座选取，具体设置标准应符合《城

市环境卫生设施规划标准》（GB/T 50337- 2018）的要求。

第五章 实施保障

第一节 规划传导

第 99 条 村级片区指引

本次规划落实村级片区划分方案，按照“有利于连片布局生产力、有利于强化中心镇村引领、有利于基层治理”的原则共划分为 16 个村级片区，29 个中心村。

片区规划指标分解表

单位：公顷

镇级 片区	村级片区	永久基本 农田保护 面积	生态红线保 护面积	耕地保有 量	建设用 地总面积	城 乡建设用 地面积	林地保有 量
柳林 优质 粮油 片区	茶坝镇大寨山片区	713.81	120.94	842.18	143	121.51	901.86
	茶坝镇新寺梁片区	567.92		599.22	14.9	12.98	595.12
	花丛镇大水井片区	736.88		788.41	137.42	134.15	884.15
	花丛镇棋盘片区	620.51		649.38	86.25	80.96	699.14
	花丛镇新民河片区	1076.56		1230.08	296.1	81.78	1560.85
	柳林镇凤翔片区	1037.73		1100.99	151.35	140.67	911.45
	柳林镇海山片区	838.46		943.71	215.35	180.75	797.41
	柳林镇新风片区	825.37		1032.38	394.34	313.51	915.97
	群乐镇新河片区	419.50	97.44	462.22	103.09	82.37	616.46
	群乐镇玉朵片区	485.26	273.89	609.16	258.21	54.63	1169.76
	双胜镇凤山片区	605.40		650.88	86.57	86.56	682.39
	双胜镇双桥片区	1131.75		1261.76	323.6	273.17	1194.02
	下八庙镇观音井片区	1122.24		1195.48	215.92	130.98	1040.67
	下八庙镇黄桷树片区	1083.17		1240.44	499.25	214.76	1031.70
	下八庙镇铁城片区	983.62		1045.30	170.05	121.6	1235.94
	尹家镇尹家铺片区	957.04		1049.45	324.54	166.48	989.11
	合计	13205.22	492.27	14701.04	3419.94	2196.86	15226

第 100 条 近期实施

1、近期建设期限和规模

规划期限：2020-2025 年。

规划规模：至 2025 年，人口规模 3.46 万人，城镇建设规模 261.37 公顷。

2、近期建设重点

主要围绕综合交通和区域基础设施建设、乡镇基础设施服务水平、产业发展、生态修复与土地、公共服务设施建等方面开展。根据片区实际情况安排重点项目，主要包括农业产业园、养殖加工场、旅游项目配套、加油站、学校、医院、农村污水治理项目、道路改扩建和硬化工程等建设项目，其中，建设用地规模约 103 公顷。

近期重点建设项目一览表

序号	项目名称	项目地址	项目来源	规划依据	预计建设时间	项目用地规模(亩)
1	恩阳区 2021 年建制村联网路(产业园区环线道路)建设工程	巴中市恩阳区明阳镇、司城街道、渔溪镇、柳林镇	产投	恩区发改行审(2021)77号	2021-2025	242.77
2	巴中市恩阳区柳林镇等 36 个集镇污水处理及配套管网工程来龙项目	巴中市恩阳区柳林镇		恩区发改行审(2016)70号	2021-2025	3
3	恩阳区柳林片区食品工业融合产业园建设项目	巴中市恩阳区柳林镇食品工业园		恩区发改行审(2021)139号	2021-2025	100
4	巴中市恩阳区柳林镇等 36 个集镇污水处理及配套管网建设项目	恩阳柳林等乡镇	城投	国有资本布局与结构调整规划	2021-2025	12
5	柳林镇等 10 个集镇(社区)污水处理站提标扩容工程	恩阳柳林等乡镇		国有资本布局与结构调整规划	2021-2025	48
6	美丽乡村旅游路	全区	交通局	巴中市恩阳区“十四五”综合交通运输发展规划	2021-2025	449
7	资源产业路	全区		巴中市恩阳区“十四五”综合交通运输发展规划	2021-2025	749
8	巴中市恩阳区柳林镇第二小学(柳林镇钟家坝小学)	柳林镇钟家坝社区	教科体	十四五规划	2025年	40
9	巴中市恩阳区下八庙幼儿园	下八庙镇黄桷树社区		十四五规划	2024年	9
10	双胜加油站	双胜	经信	巴中市恩阳区加油加气站布点规划	2021-2025	3.6
11	群乐加油站	群乐		巴中市恩阳区加油加气站布点规划	2021-2025	2.86

序号	项目名称	项目地址	项目来源	规划依据	预计建设时间	项目用地规模(亩)
12	巴中恩阳镇庙 35kV 输变电工程	花丛镇扑锣岭村	局	巴中市十四五电力发展规划	2021-2025	3.8
13	巴中市恩阳区柳林养老服务中心	柳林镇七颗石村四组	民政局	巴中市恩阳区养老服务业“十四五”发展规划	2021-2025	25
14	巴中市恩阳区茶坝养老服务中心	茶坝镇大寨山社区二组		巴中市恩阳区养老服务业“十四五”发展规划	2021-2025	25
15	巴中市恩阳区城镇、农村社区治理试点项目	茶坝镇双桥社区、花丛镇大水井社区等		巴中市恩阳区城乡基层治理“十四五”发展规划	2021-2025	20
16	巴中市恩阳区农村公益性墓地项目	花丛镇、茶坝镇、柳林镇、双胜镇、下八庙镇等		巴中市恩阳区民政“十四五”发展规划	2021-2025	100
17	巴中大鹅恩阳区农牧现代农业产业园	茶坝镇金银村、新寺梁村、冉家梁村、朱家营村，群乐镇新河社区、石龙寺村、南江村等	农业农村局	巴中畜牧现代产业园会议纪要	2022	660
18	柳林优质粮油现代农业园区公共服务中心及配套设施建设	柳林镇海山村		巴中市恩阳区农业发展有限公司川投资备【2112-511903-20-01-374281】FGQB-0272号	2022	77.55
19	恩阳区优质粮油现代农业产业园区	片区7个乡镇		恩阳区“十四五”农业农村现代化发展规划	2022	500
20	恩阳区有机果蔬现代农业产业园区	下八庙、花丛、雪山、茶坝等镇		恩阳区“十四五”农业农村现代化发展规划	2022	200
21	畜禽标准化养殖提升工程	柳林、下八庙、花丛		恩阳区“十四五”农业农村现代化发展规划	2022	100
22	全国山地肉牛产业示范区	兴隆、群乐、尹家、柳林、下八庙		恩阳区“十四五”农业农村现代化发展规划		
23	恩阳区芦笋现代农业园区基础设施建设项目	双胜镇红岩社区		恩阳区“十四五”农业农村现代化发展规划	2022-2023	130
24	巴山区特色种质资源库(圃)建设	兴隆镇玉皇村,柳林镇海山村、下八庙镇楼房村、尹家镇水磨坝村、下苏村		恩阳区“十四五”农业农村现代化发展规划	2022	30

序号	项目名称	项目地址	项目来源	规划依据	预计建设时间	项目用地规模(亩)
25	产业园区环线道路建设工程	柳林镇等		恩区发改行审(2021)77号	2021-2025	242.77
26	南部山区百里长廊环线道路建设工程	柳林、茶坝等		恩阳区“十四五”农业农村现代化发展规划	2021-2025	260
27	加油站	群乐镇玉朵社区	群乐镇	G245国道配套规划	2022年	7
28	集镇连接路建设	群乐镇玉朵社区		G246国道配套规划	2021-2025	9
29	群乐镇建筑材料加工场	群乐镇玉朵社区		社会投资	2021-2025	5
30	群乐镇农机停放场	群乐镇玉朵社区		社会投资	2021-2025	2
31	朝阳村与G245道路连接线	群乐镇朝阳村		G246国道配套规划	2021-2025	3.6
32	群乐镇饲草加工场	群乐镇玉朵社区		社会投资	2021-2025	30
33	群乐镇畜禽屠宰加工厂	群乐镇玉朵社区		社会投资	2022年	8
34	群乐镇与坳盘村连接路建设	群乐镇坳盘村		政府投资	2021-2025	9.9
35	群乐镇村社道路硬化	群乐镇8个村(居)		政府投资	2021-2025	428.7
36	巴中市恩阳区乡镇农村生活污水治理项目	片区7个乡镇		生态环境局	巴中市农村生活污水治理三年推进方案	2022年
37	巴中市恩阳区柳林镇卫生院县域医疗次中心建设项目	柳林镇新风社区二组	卫健局	两项改革后半篇规划	2022-2025年	20

第二节 实施保障

第101条 组织保障

由恩阳区人民政府与各镇人民政府共同负责规划实施，建立政府负责、部门协同公众参与、上下联动的工作机制，制定推进乡镇规划的实施措施，按照项目计划制定乡镇年度工作安排，监督检查各年度工作的推进执行情况。

第 102 条 政策配套.

落实和细化主体功能区政策，完善财政、投资、产业、环境、生态、人口、土地等规划实施政策措施。综合运用增减挂钩、增存挂钩、点状供地、集体经营性建设用地入市、宅基地改革等政策工具。

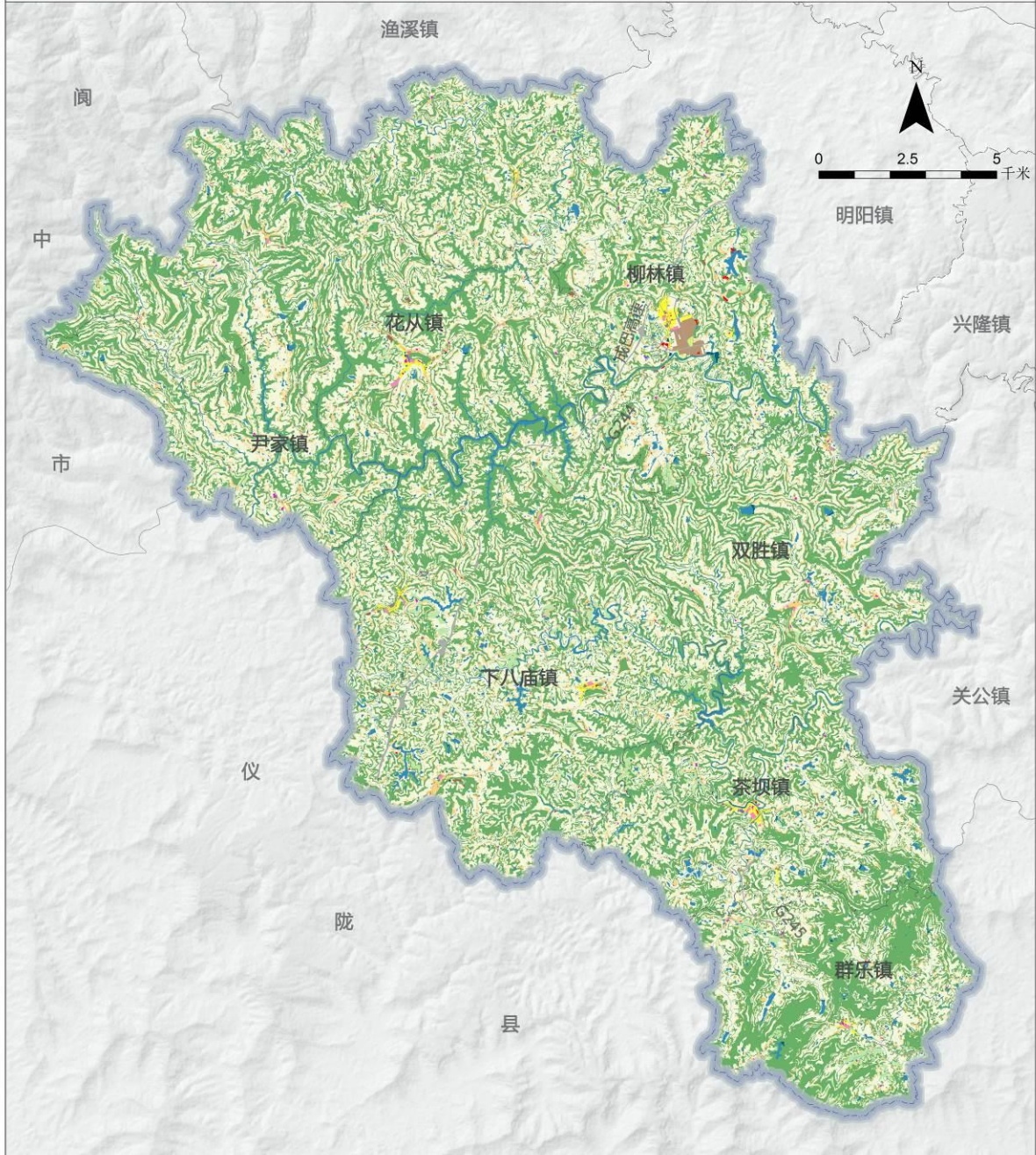
第 103 条 监督评估

数据库汇入上级国土空间基础信息平台 and “一张图” 实施监督信息系统。完善规划实施动态监测、评估、预警、考核机制，接入四川省国土空间规划监测预警信息系统。

附图

恩阳区柳林优质粮油片区国土空间总体规划（2021-2035年）

——片区国土空间用地现状图

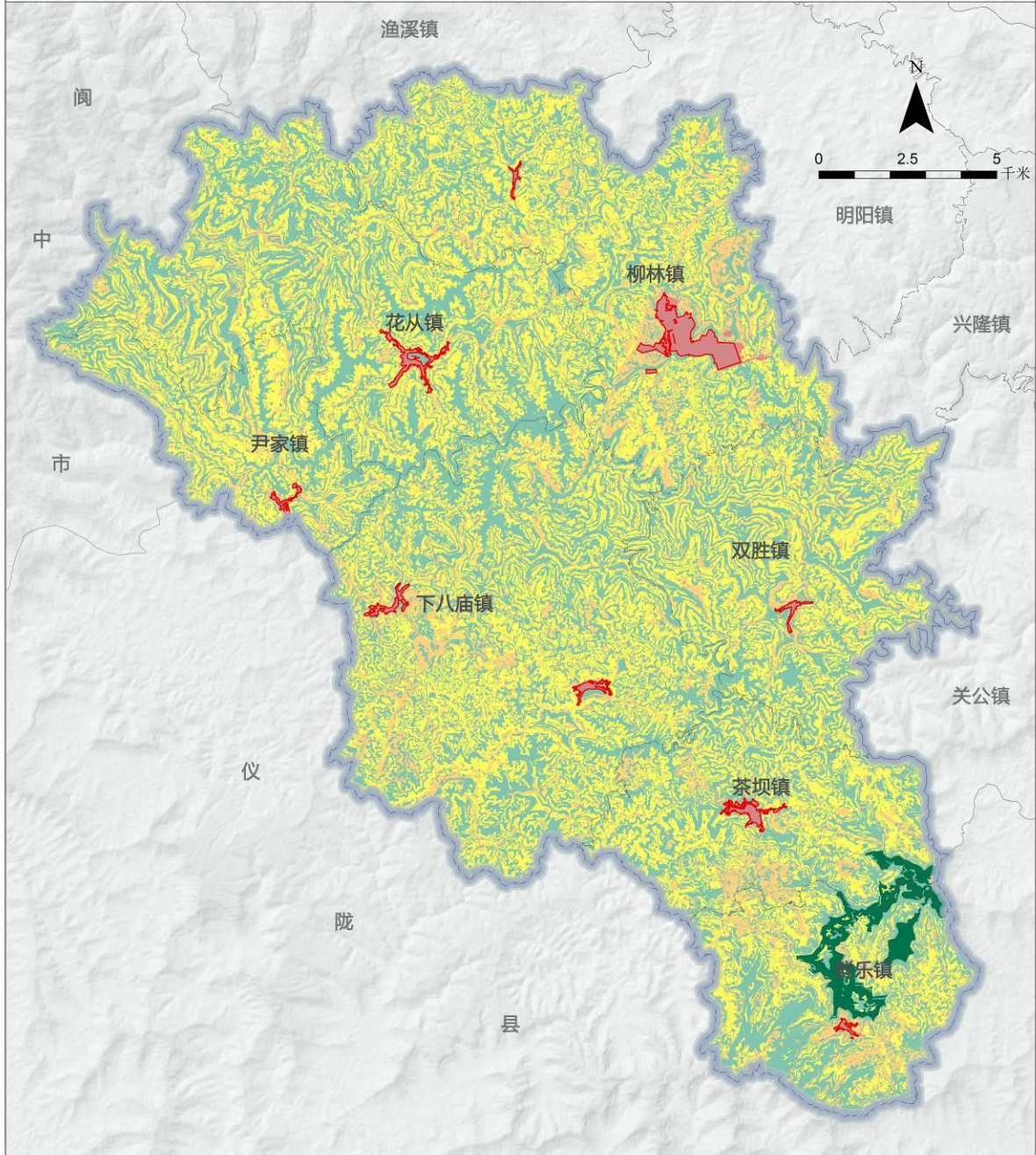


图例

耕地	农业设施建设用地	教育用地	采矿用地	交通场站用地	陆地水域
园地	城镇住宅用地	医疗卫生用地	物流仓储用地	公用设施用地	
林地	农村宅基地	社会福利用地	储备库用地	公园绿地	
草地	机关团体用地	商业服务业用地	公路用地	广场用地	
湿地	文化用地	工业用地	城镇道路用地	特殊用地	

恩阳区柳林优质粮油片区国土空间总体规划（2021-2035年）

——片区国土空间“三区三线”规划图

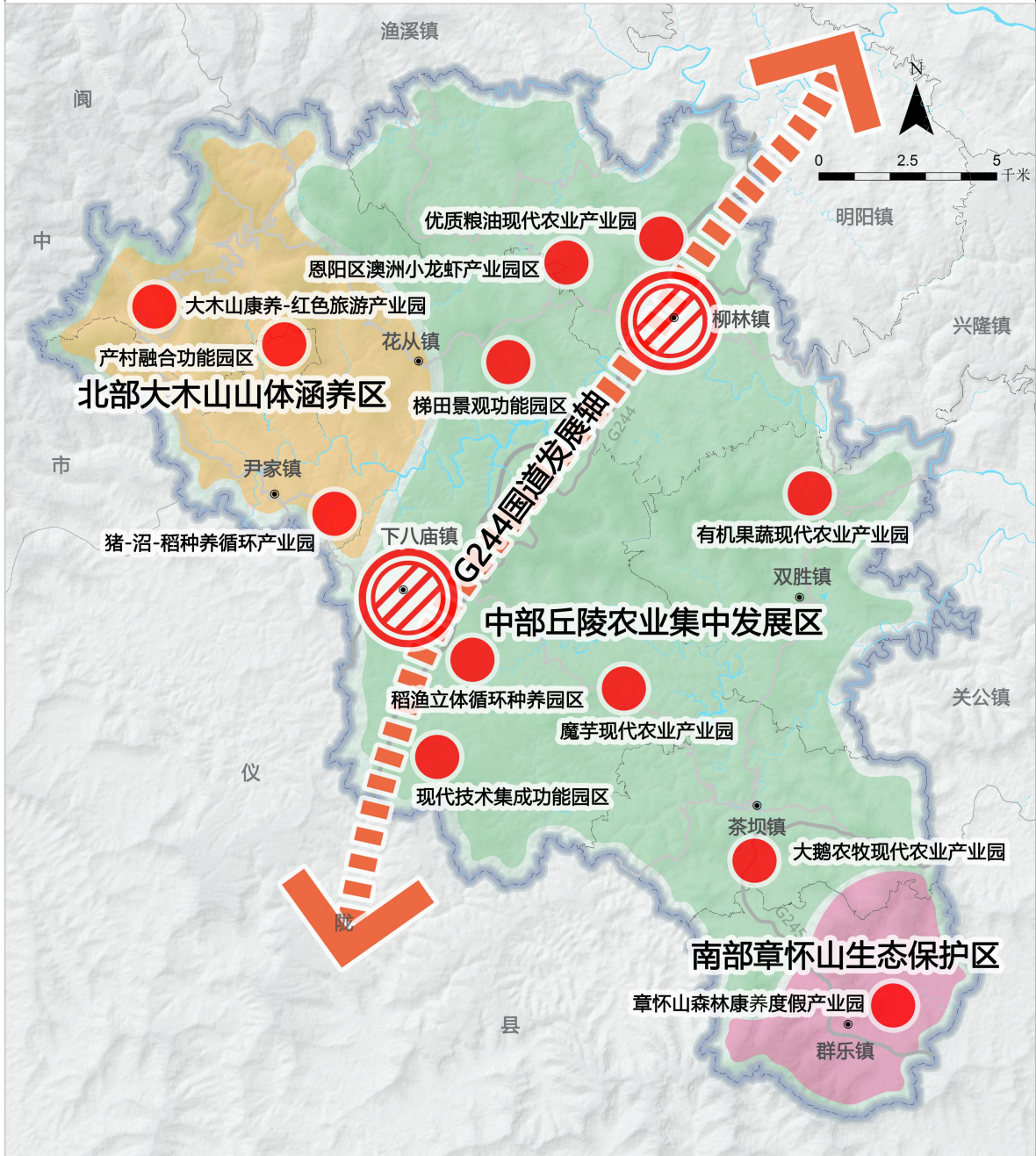


图例

- | | |
|--------|--------|
| 生态空间 | 城镇开发边界 |
| 农业空间 | 乡镇界 |
| 城镇空间 | 县界 |
| 生态保护红线 | |
| 永久基本农田 | |

恩阳区柳林优质粮油片区国土空间总体规划（2021-2035年）

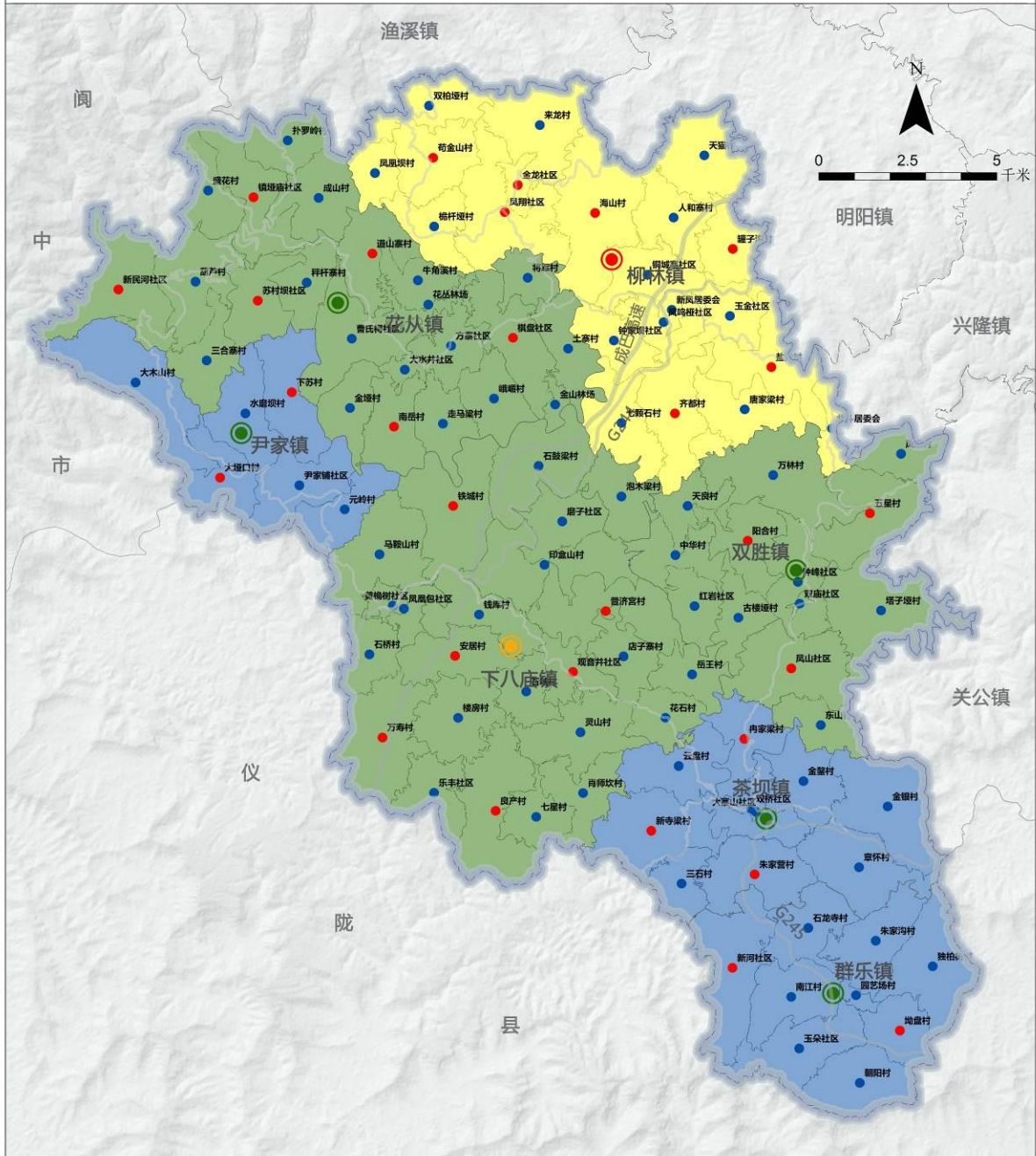
——片区国土空间总体格局图



图例

恩阳区柳林优质粮油片区国土空间总体规划 (2021-2035年)

——片区镇村结构规划图

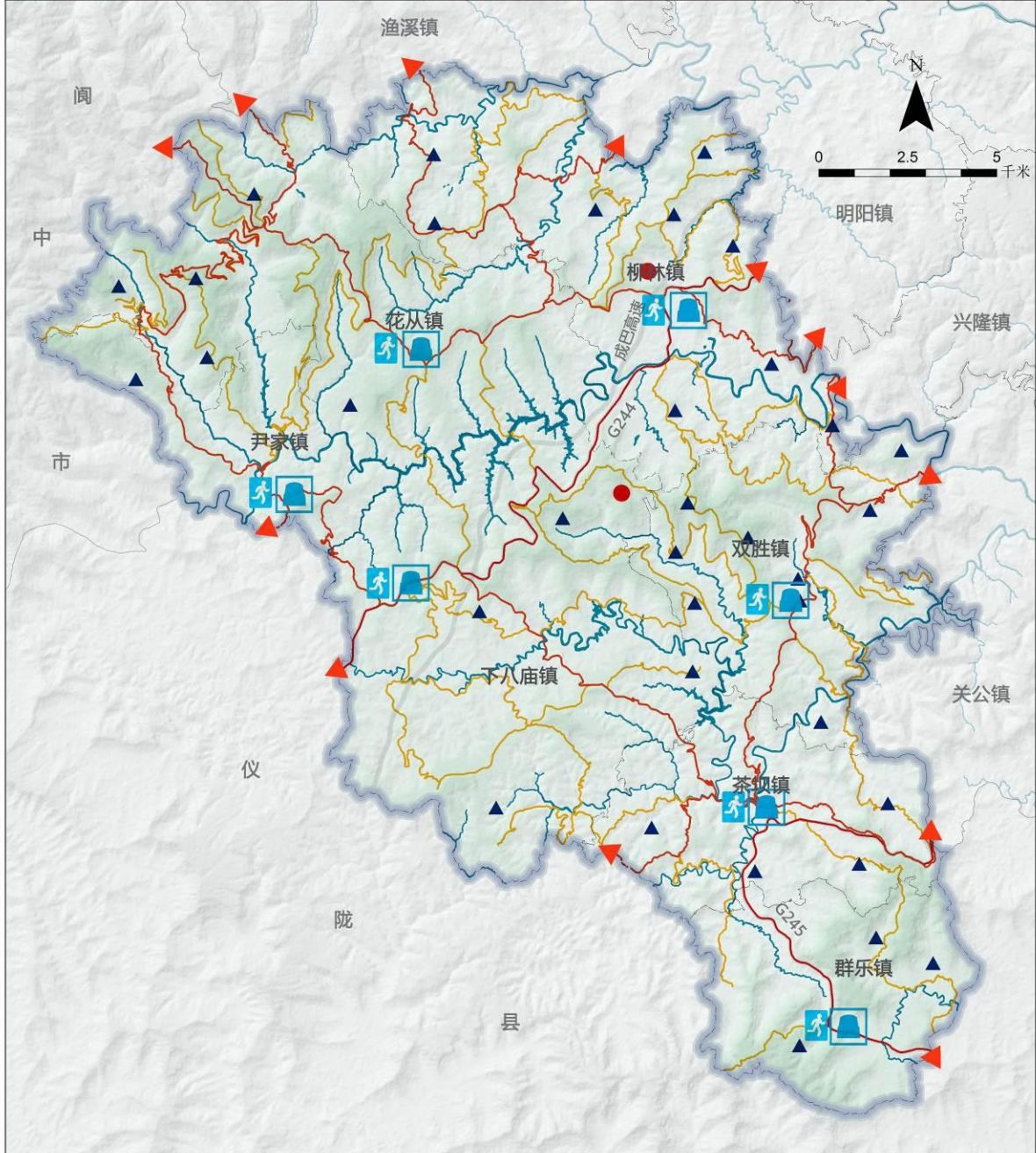


图例

- | | | | | | | | |
|--|------|--|-----|--|----|--|-----|
| | 中心镇 | | 一般村 | | 高速 | | 村界 |
| | 副中心镇 | | 农业型 | | 国道 | | 县界 |
| | 一般镇 | | 农旅型 | | 县界 | | 乡镇界 |
| | 中心村 | | 综合型 | | | | |

恩阳区柳林优质粮油片区国土空间总体规划 (2021-2035年)

——片区防灾减灾规划图

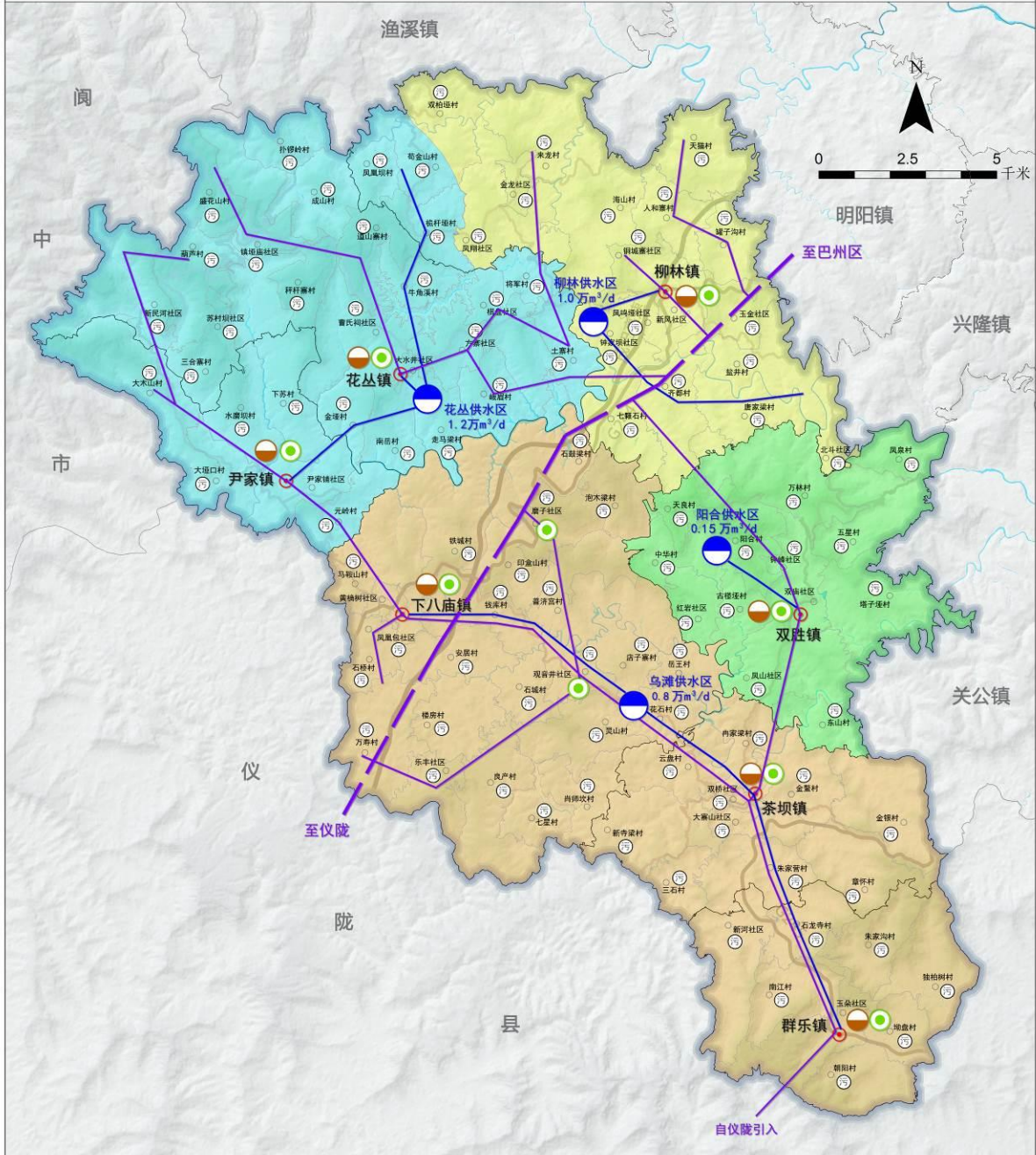


图例

- | | | |
|--|--|--|
| | | |
| | | |
| | | |
| | | |

恩阳区柳林优质粮油片区国土空间总体规划 (2021-2035年)

——片区给水、排水、燃气工程规划图

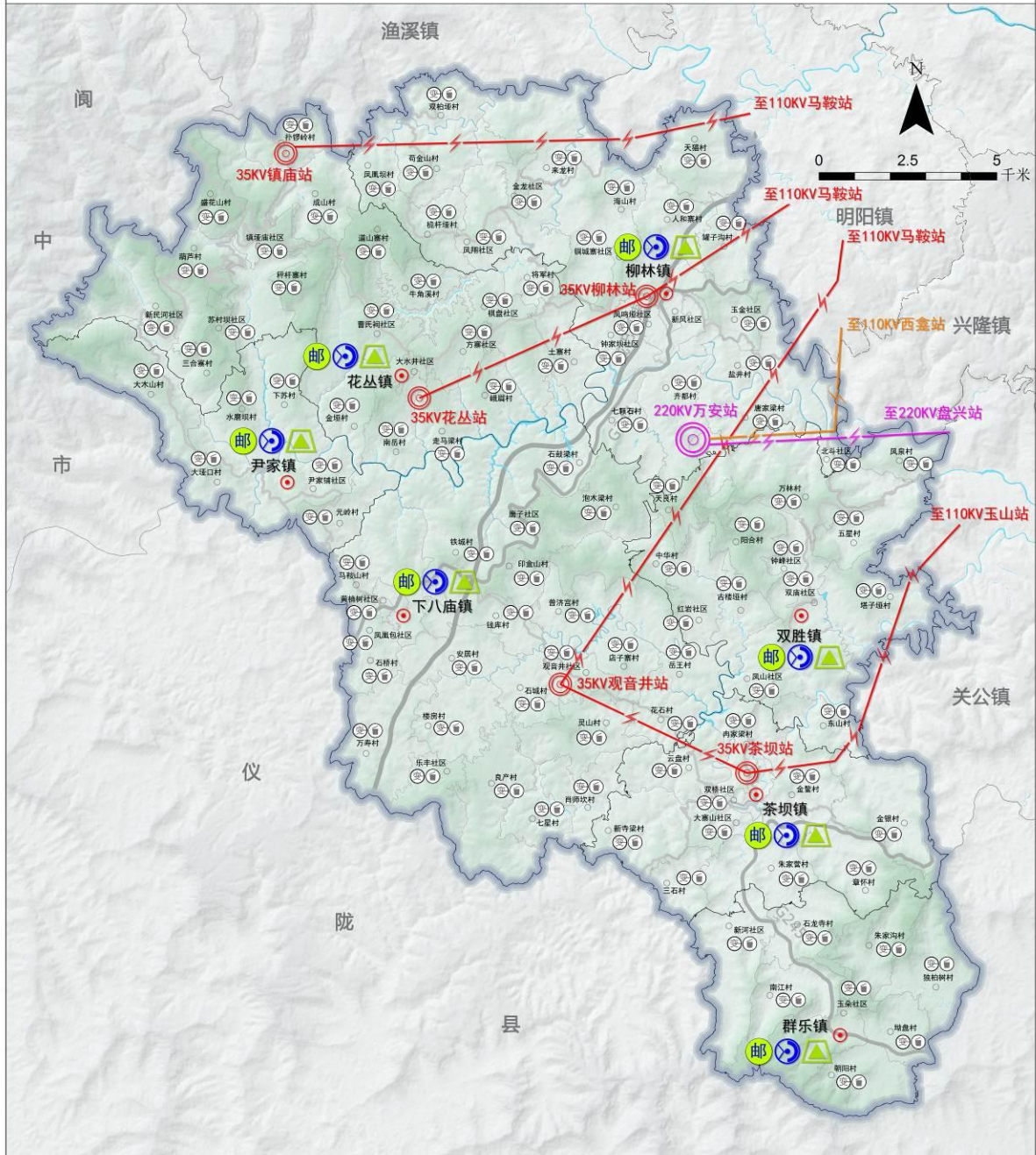


图例

- | | | | | | |
|--|-------------|--|---------|--|----------|
| | 规划片区供水厂 | | 规划供水主管线 | | 规划花丛供水区 |
| | 规划污水处理厂 | | 规划燃气管线 | | 规划柳林供水区 |
| | 规划污水处理设施 | | 规划燃气干线 | | 规划下八庙供水区 |
| | 规划燃气配气站\调压站 | | | | 规划双胜供水区 |

恩阳区柳林优质粮油片区国土空间总体规划 (2021-2035年)

——片区电力、通信、环卫工程规划图

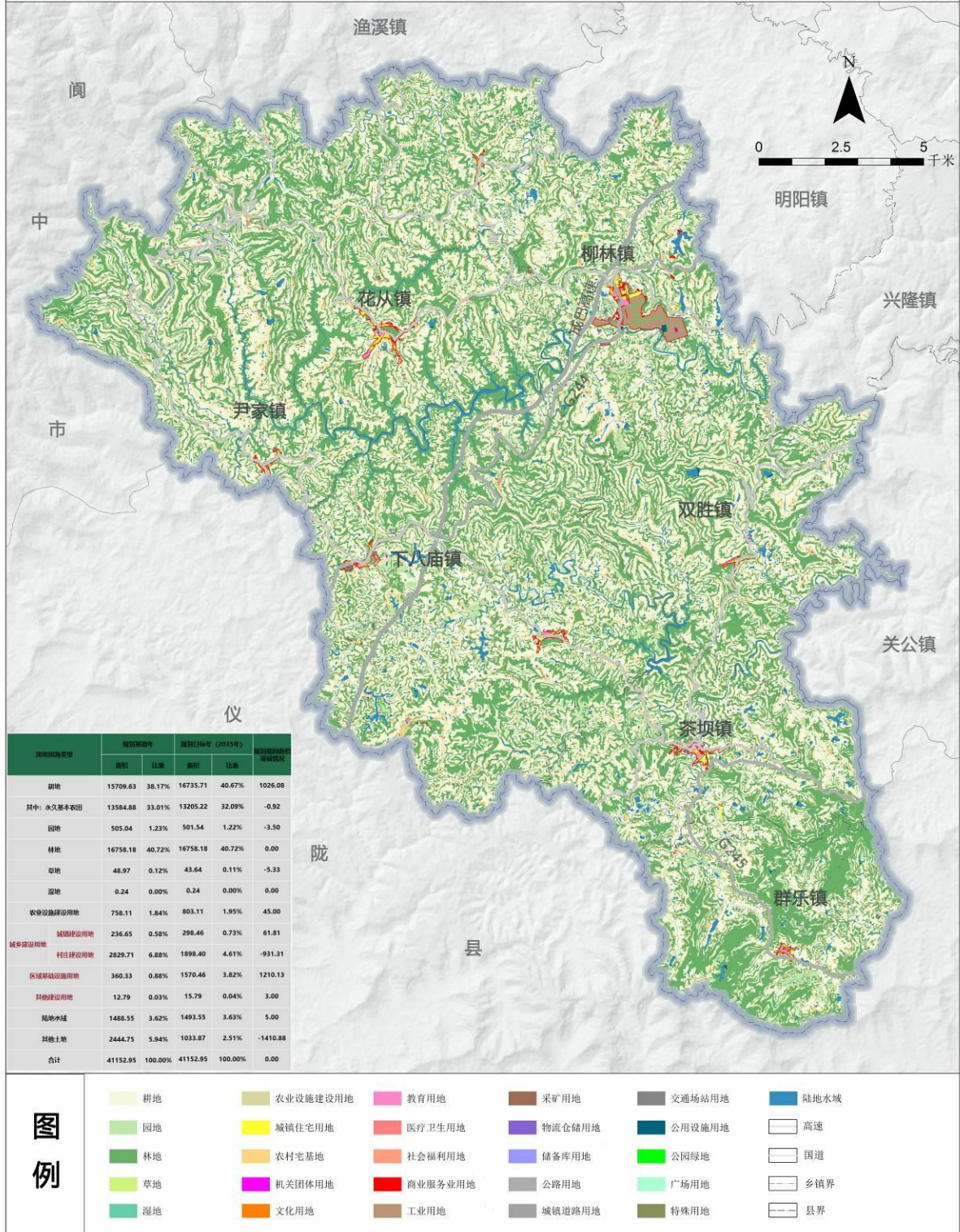


图例

- | | | | | | |
|--|------------|--|------------|--|------------|
| | 规划220KV变电站 | | 规划垃圾转运站 | | 规划110KV电力线 |
| | 规划35KV变电站 | | 规划电信局站 | | 规划35KV电力线 |
| | 规划变压器 | | 规划邮政站所 | | |
| | 规划垃圾集中收集点 | | 规划220KV电力线 | | |

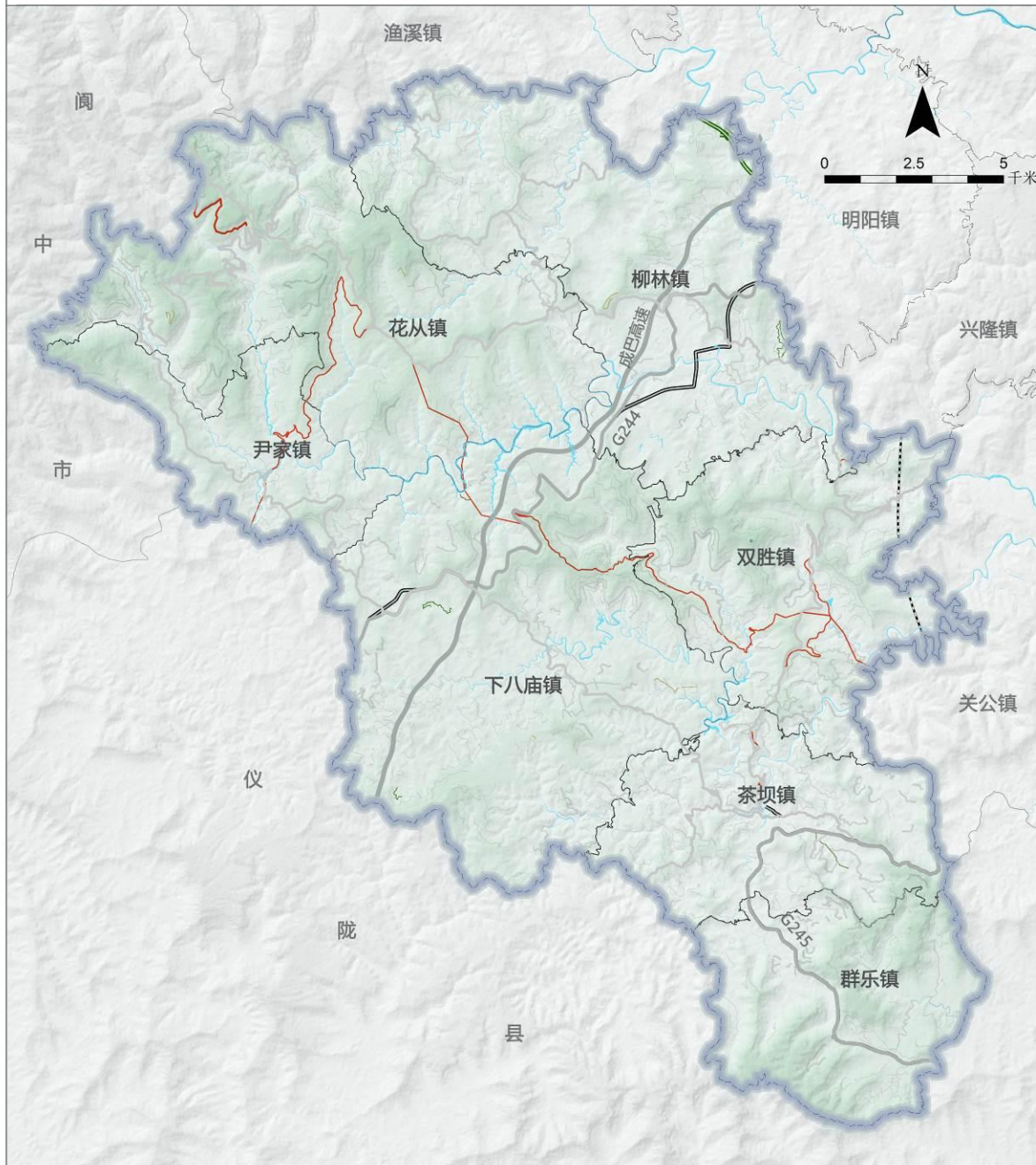
恩阳区柳林优质粮油片区国土空间总体规划 (2021-2035年)

——片区国土空间用地规划图



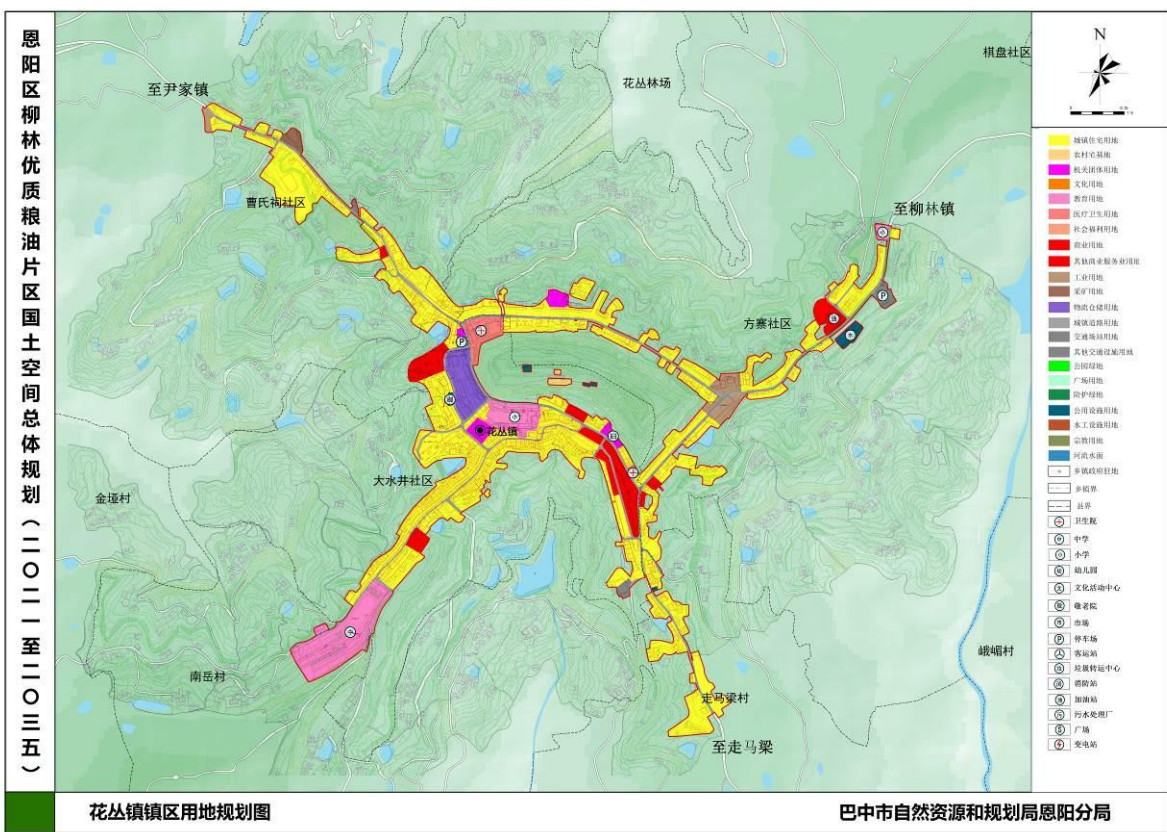
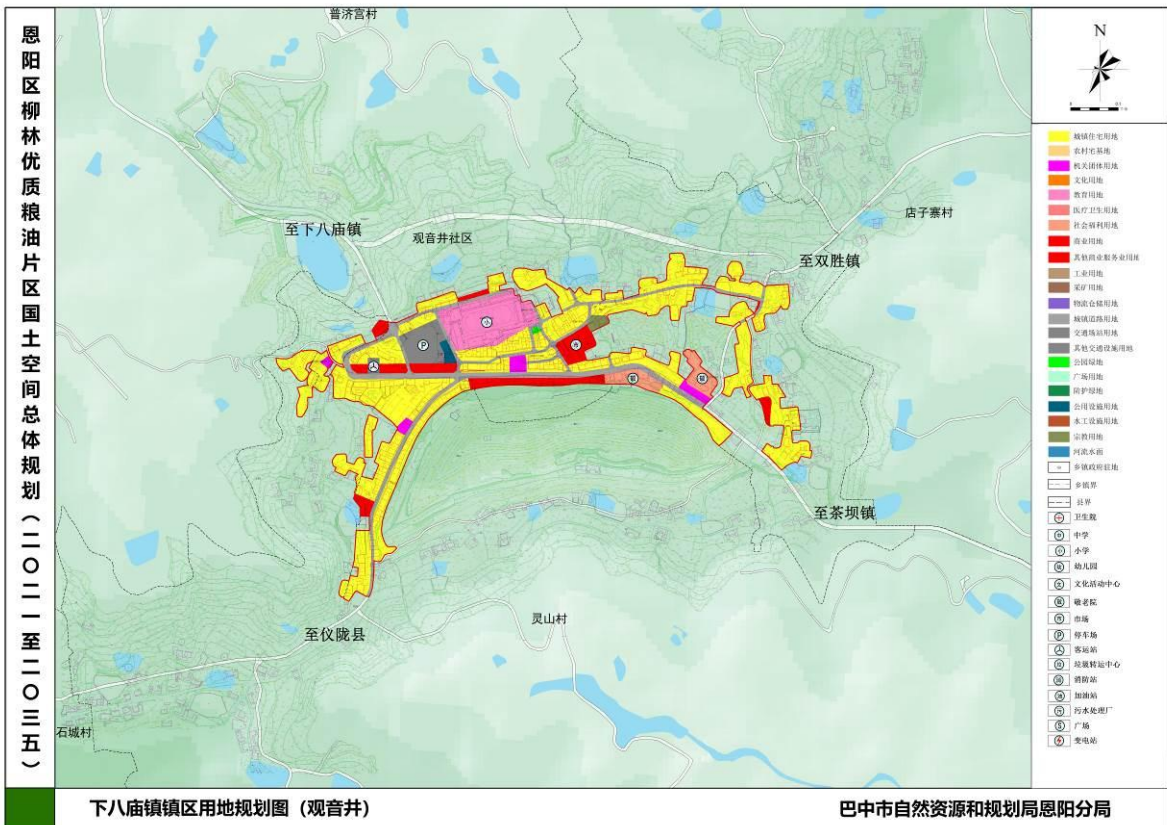
恩阳区柳林优质粮油片区国土空间总体规划 (2021-2035年)

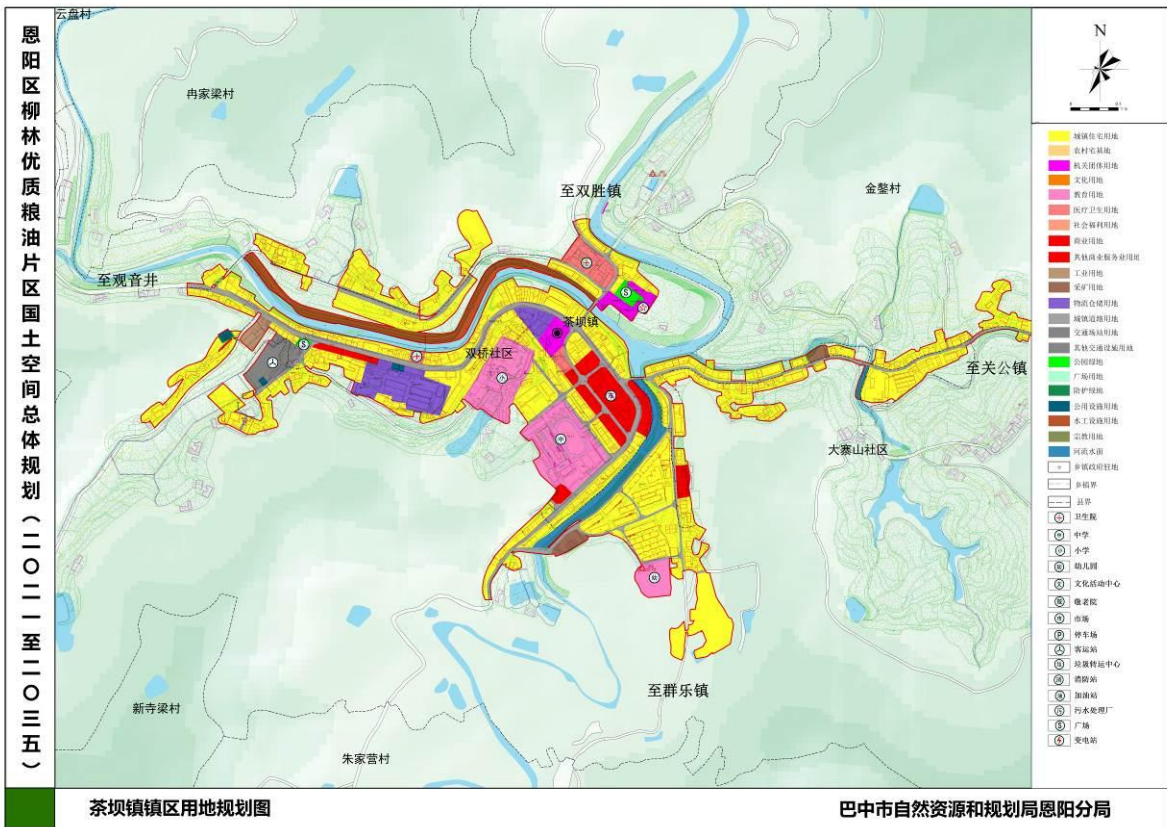
——片区综合交通规划图



图例

- | | | | |
|-----|-------|------|-------|
| 乡镇界 | 县道升省道 | 生产道 | 旅游观光道 |
| 铁路 | 县道 | 机耕道 | |
| 高速 | 村道 | 消防通道 | |
| 国道 | 社道 | 防洪通道 | |





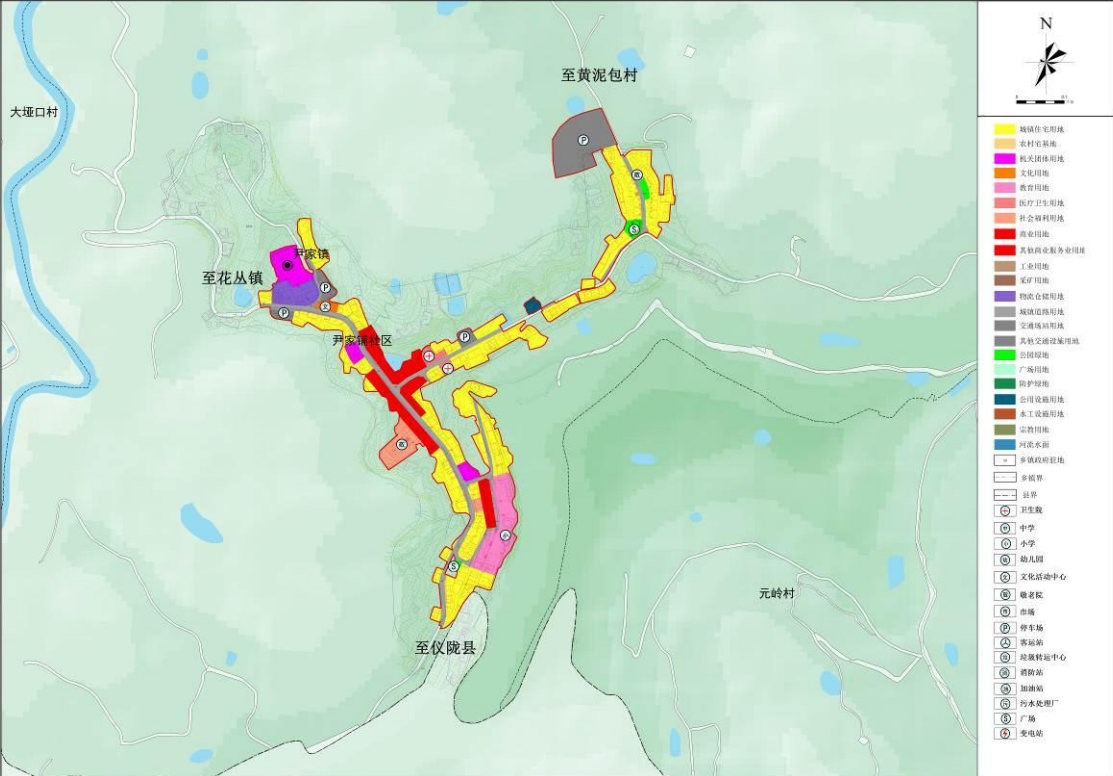
恩阳区柳林优质粮油片区国土空间总体规划（二〇二一至二〇三五）



群乐镇镇区用地规划图

巴中市自然资源和规划局恩阳分局

恩阳区柳林优质粮油片区国土空间总体规划（二〇二一至二〇三五）



尹家镇镇区用地规划图

巴中市自然资源和规划局恩阳分局