

# 巴中市恩阳区渔溪药旅融合片区国土空间 总体规划（2021-2035年）

（征求意见稿）

巴中市自然资源和规划局恩阳分局

四川金土地实业有限公司

二〇二三年三月

# 目 录

第一章 总则	1
第一节 规划背景	1
第二节 规划层次	1
第三节 规划解释权	1
第二章 功能定位	3
第一节 总体定位	3
第二节 发展目标	3
第三章 底线约束	4
第一节 三区三线	4
第二节 其他保护控制线	5
第四章 用地布局	7
第一节 国土空间规划分区	7
第二节 用地布局	7
第五章 镇村体系	11
第一节 人口与城镇化预测	11
第二节 镇村等级	11
第六章 产业发展	12
第一节 夯实农业基础	12
第二节 做优特色产业	12
第三节 延伸乡村旅游	12
第四节 推进农产品初加工基地就近覆盖	13
第五节 推进农产品烘干冷链物流体系建设	13
第七章 设施配套	14
第一节 公服设施	14
第二节 交通设施	14
第三节 公用设施	16
第四节 防灾设施	18
第八章 品质提升	21
第一节 乡村人居环境品质	21
第二节 土地整治与生态修复	23
第九章 规划传导	25
第一节 村级片区指引	25
第二节 镇区建设指引	26
第十章 镇区规划	27
第一节 渔溪镇镇区	27
第二节 九镇镇区	34

# 第一章 总则

## 第一节 规划背景

为切实做好全省乡镇行政区划和村级建制调整改革“后半篇”文章，全面落实省委、巴中市委、恩阳区委决策部署，以片区来引领国土空间布局、生产力布局、基础设施和公共服务设施布局，促进乡村振兴和县域经济高质量发展，依据相关法律法规、规范标准、政策文件，编制《巴中市恩阳区渔溪药旅融合发展片区国土空间总体规划（2021-2035年）》（以下简称“本规划”）。

本规划是对《巴中市国土空间总体规划（2021-2035年）》（在编）的细化落实，是对一定时期内片区国土空间保护、开发、利用、修复等工作做出的具体安排，是指导片区城乡各类开发建设活动、开展国土空间保护利用与修复、制定空间发展政策的空间蓝图，是实施国土空间用途管制、编制详细规划和专项规划的法定依据。

## 第二节 规划层次

本规划包括片区规划和镇区规划两个层次。

片区规划包括渔溪镇和九镇全域，面积为160.61平方公里，主要是对全域的国土空间及资源要素进行统筹安排。

镇区规划包括渔溪镇镇区和九镇镇区。

规划基期年为2020年，期限为2021-2035年，近期至2025年，目标年至2035年。

## 第三节 规划解释权

本规划由巴中市自然资源和规划局恩阳分局负责解释。

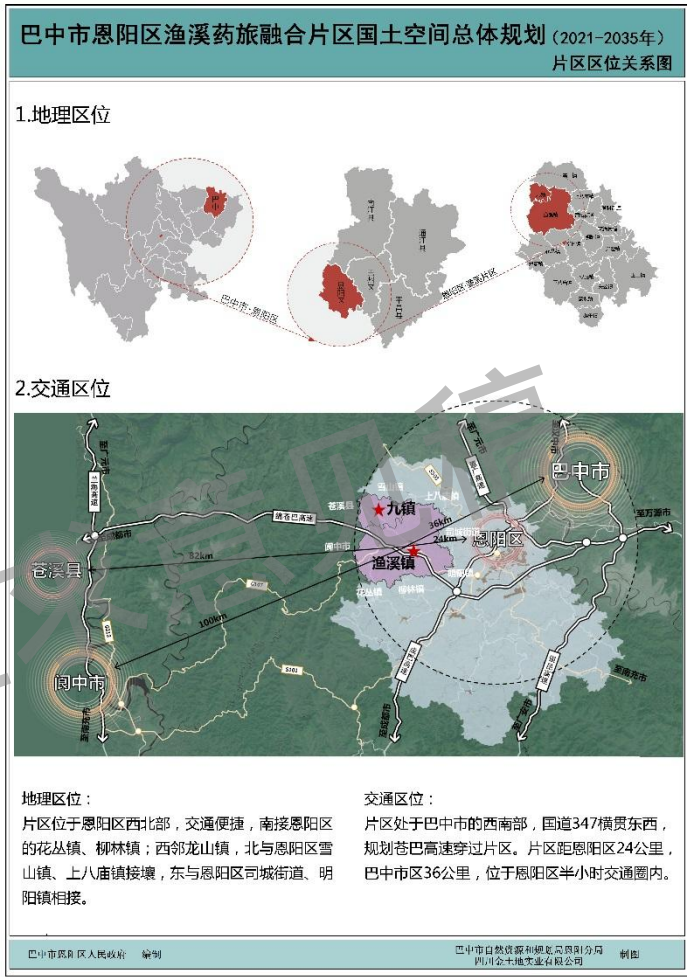


图1 片区区位关系图

征求意见稿

## 第二章 功能定位

### 第一节 总体定位

确定片区发展定位为：

以道地中药材产业为核心支撑，乡村旅游为亮点，优质粮油为基础的产镇村融合发展示范片区。

形象定位：毓秀渔溪地·人杰博士乡

### 第二节 发展目标

丘区立体农业、中医药康养和博士文化为特色的农文旅康融合发展，乡村振兴取得决定性进展，农业农村现代化基本实现。渔溪中心镇综合服务能力和发展带动能力显著提升，土地节约集约利用水平显著提高，资源要素配置更加合理。乡村人居环境全面提升，生态美丽乡村基本形成。

## 第三章 底线约束

### 第一节 三区三线

#### 一、耕地和永久基本农田

##### （一）耕地保护

落实《巴中市国土空间总体规划（2021-2035年）》（在编）及“三区三线”划定工作确定的耕地保护目标。

管控要求：采用“用途准入+指标控制”的方式进行管理，原则上限制各类开发建设行为以及其他破坏耕地的活动。

##### （二）永久基本农田保护

落实《巴中市国土空间总体规划（2021-2035年）》（在编）及“三区三线”划定工作确定的永久基本农田保护目标。

管控要求：严格管控非农建设占用永久基本农田，鼓励开展高标准农田建设和土地整治，提高永农质量。为实施国家重大交通、能源、水利及军事用地，经批准占用永农集中保护区的，原则上不做调整。

#### 二、生态保护红线

片区不涉及生态保护红线。

#### 三、城镇开发边界

落实《巴中市国土空间总体规划（2021-2035年）》（在编）及“三区三线”划定工作确定的城镇开发边界，主要位于渔溪镇区、九镇镇区、和平场社区和三河社区。

管控要求：采用“详细规划+规划许可”的方式进行管理，对城

镇建设用地的总体和单项指标严格管控，实施规划用途管制与开发许可制度。加强与城市绿线、蓝线、紫线、黄线的协同管控，通过划定“四线”及其管理办法实现对城镇核心要素的控制。

## **第二节 其他保护控制线**

### **一、 地质灾害安全防护线**

坚决守住人居安全底线。结合恩阳区地质灾害风险评价，落实灾害安全防护范围。片区地质灾害中风险区面积 4679.49 公顷，地质灾害隐患点共 14 处。

### **二、 历史文化保护线**

统筹保护全域历史文化资源，构建完整的历史文化资源保护和展示体系，保护内容包括传统村落、文物保护单位等。落实各级文保单位的保护要求。

### **三、 饮水安全保护线**

加强幸福水库、田家河水库、叶家湾水库、红霞水库、复兴水库等饮用水水源地的保护与管理。

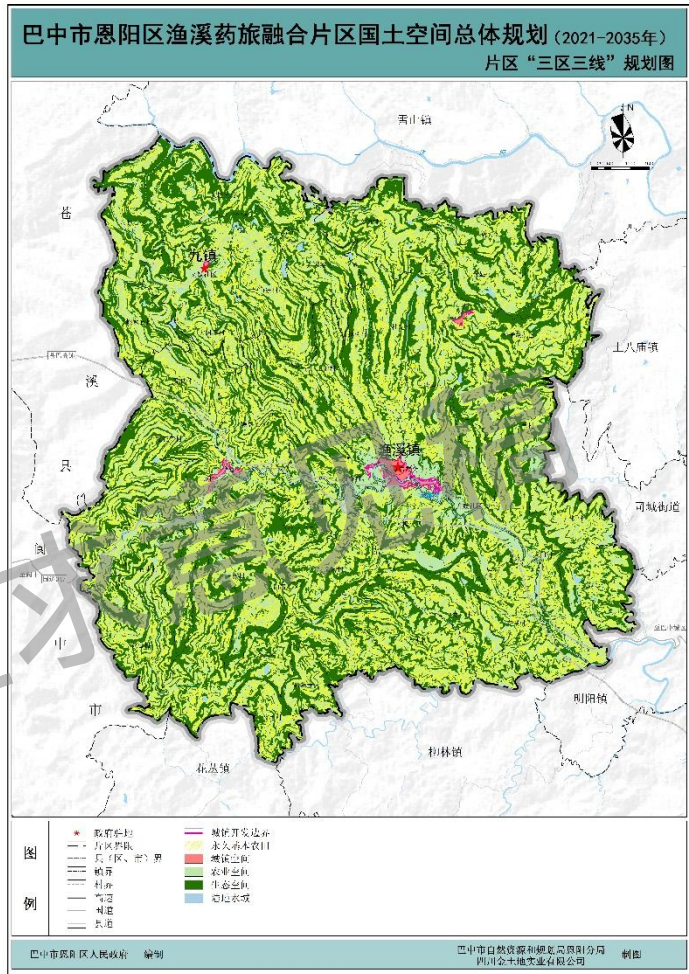


图2 片区国土空间“三区三线”规划图

征求意见稿



## 第四章 用地布局

### 第一节 国土空间规划分区

#### 一、 农业空间

一般农业空间与永久基本农田保护红线共同构成农业空间，面积 8850.50 公顷。

#### 二、 生态空间

根据片区自然地理格局，结合生态保护适宜性评价，将集中连片林地、湿地、河流水面等以生态系统保护为主的区域纳入生态空间，总面积 7142.84 公顷。

#### 三、 城镇空间

片区城镇空间 67.51 公顷，占片区总建设用地规模的 5.08%。

### 第二节 用地布局

#### 一、 农用地布局

##### （一） 耕地布局

坚守耕地保护红线。至 2035 年，规划耕地面积达到 5870.06 公顷，较现状增加 78.63 公顷。

##### （二） 园地布局

保留规模园地，有序推动零星园地整合、搬迁和复耕，促进园地集约高效利用，推进农业空间结构的进一步优化。至 2035 年，规划园地面积 157.16 公顷，较现状减少 21.91 公顷。

### **(三) 林地布局**

保留具有较好生态价值的林地资源，对分布零散、生态价值较低的可恢复林地进行复耕。至 2035 年，规划林地面积 6994.37 公顷，较现状减少 92.73 公顷。

### **(四) 草地布局**

至 2035 年，规划草地面积 5.17 公顷，较现状减少 0.24 公顷。

### **(五) 农业设施建设用地布局**

结合现状农业产业布局，整治复垦闲置的畜禽养殖设施用地、晾晒场地等，为保障村民生产生活，充分预留农业设施空间。至 2035 年，规划农业设施建设用地面积 347.78 公顷，较现状增加 12.23 公顷。

## **二、 建设用地布局**

### **(一) 城镇建设用地布局**

推动城镇发展从外延扩张向内涵提升转变，按照城镇规模与发展定位相适应、与人口流动趋势相一致、与产业发展诉求相匹配的要求，促进资源要素向中心镇和产业发展重点区集聚。

至 2035 年，规划城镇建设用地面积 72.11 公顷，较现状增加 7.03 公顷。

### **(二) 村庄建设用地布局**

优化调整农村居民点布局，规划农村宅基地 994.01 公顷，较现状减少 107.33 公顷。结合农文旅融合和康养发展需求，保障乡村振兴发展。

至 2035 年，规划村庄建设用地面积 1027.82 公顷，较现状减少 92.89 公顷。

### **(三) 区域基础设施用地布局**

至 2035 年，规划公路、水工设施、干渠总面积 224.87 公顷，较现状增加 124.41 公顷。

### **(四) 其他建设用地布局**

根据国家相关政策，落实文物古迹、宗教场所、殡葬场所等特殊用地，腾退废弃低效采矿用地。

至 2035 年，规划其他建设用地面积 5.04 公顷，较现状减少 0.12 公顷。

## **三、 其他用地布局**

### **(一) 湿地布局**

至 2035 年，规划湿地面积 0.08 公顷。

### **(二) 陆地水域布局**

至 2035 年，规划陆地水域面积 427.05 公顷，较现状减少 1.36 公顷，主要为区域基础设施占用。

### **(三) 其他土地**

至 2035 年，规划其他土地 929.34 公顷，较现状减少 13.04 公顷，主要包括田坎和裸岩石砾地等。

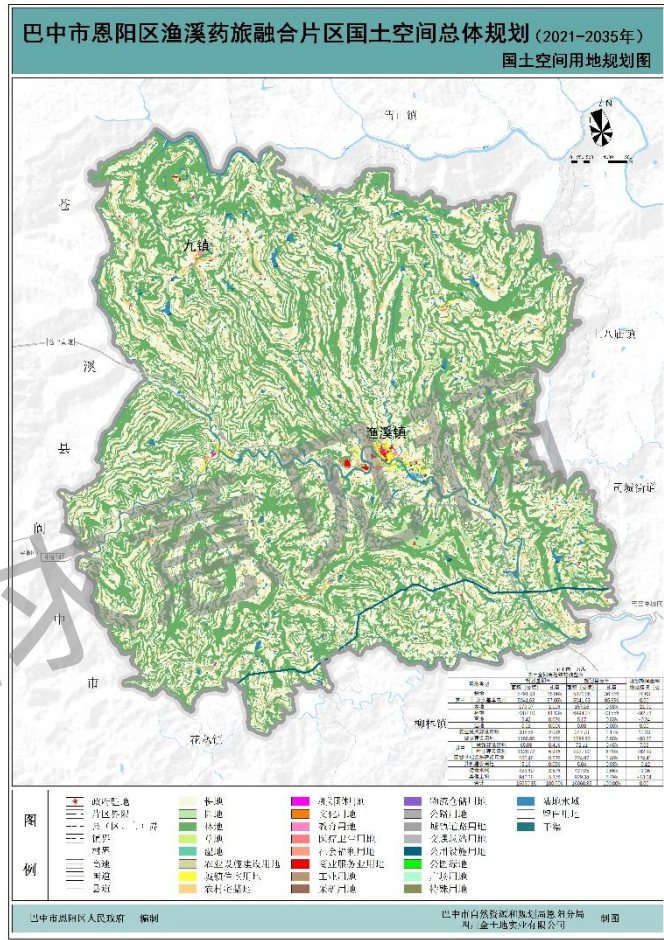


图 3 片区国土空间用地规划图

征求意见稿

## 第五章 镇村体系

### 第一节 人口与城镇化预测

#### 一、人口发展预测

到 2035 年，规划户籍人口为 7.7 万人，常住人口 3.06 万人，常住城镇人口 0.89 万人，城镇化率约 34.13%。

#### 第二节 镇村等级

片区构建“中心镇—一般镇—中心村—一般村”四级镇村体系，形成布局合理、形态适宜、层级清晰、功能完善的镇村体系。

表 2 片区镇村体系规划表

等级		数量	名称	职能定位
I	中心镇	1	渔溪镇	综合型
II	一般镇	1	九镇	农旅型
III	中心村(社区)	14	包树梁村、八卦石村、八角村、桂花村、和平场社区、万寿宫社区	农旅型
			钟山寨村、文镇社区、王槐村、三河社区、金凤村、方坪村、新桥村、酒店社区	农业型
IV	一般村(社区)	27	花台村、青山村、莲花寺村、寨子村、碾盘社区、天池村、川新村、三清庙村、文通村、槐树村、五显村、新文村、苟院寺村、箭弓村、凌云村、龙门村、长岭村、太极社区、升旗社区、土地村、金山村、金星村、太阳村、后溪村、彭家梁村、螺蛳石村、大树坪村	

## **第六章 产业发展**

### **第一节 夯实农业基础**

围绕优质粮油、品质果蔬等农业产业，以“农业园区化”为抓手，强化规模农业生产、粮经复合种植、生态循环种养，推动现代农业“串点成线、连线成片、扩片成带、集带成面”。规划形成1个优质粮油主产区、6个品质果蔬种植基地、1个苗木生产基地和N个生态养殖基地。

### **第二节 做优特色产业**

以道地中药材为核心基础，从传统种植端向种植——加工——储运——销售等产业链条延伸，挖掘中药材多元价值，做强“渔溪川明参”国家地理品牌，推动片区现代农业转型升级。建立川明参、黄精等特色优势种子（苗、圃）基地，引入试验田与产业基地，强化技术攻关，推动提质赋能。建立规模化种植基地，科学划分农业种植单元。高标准建设1个道地药材产业园，拓展形成1个道地中药材主产区。

### **第三节 延伸乡村旅游**

以农为基、以文为魂、以旅为媒，充分发挥挖掘博士文化资源、生态资源、田园资源、道地中药材优势，积极探索“农文旅康融合”发展新模式，做足“中药材之乡”“博士之乡”的文章，打造“生态田园”的美景，延长“治未病”的链条，融合发展田园体验、文化体验、中医药康养三个特色产业。

## 第四节 推进农产品初加工基地就近覆盖

在粮食生产功能区和道地中药材主产区，建设加工专用原料基地，鼓励龙头企业、家庭农场等经营主体就近产地初加工，改变“加工在城市、原料在乡村”的状况。

## 第五节 推进农产品烘干冷链物流体系建设

依托全区物流基础设施构建“县级基地+园区基地+乡村基地”“1+N”的模式，片区推动形成“镇+村”两级农产品烘干冷链物流布局，在渔溪镇镇区建立农贸市场、在中心村或农业园区建立农产品集散点。

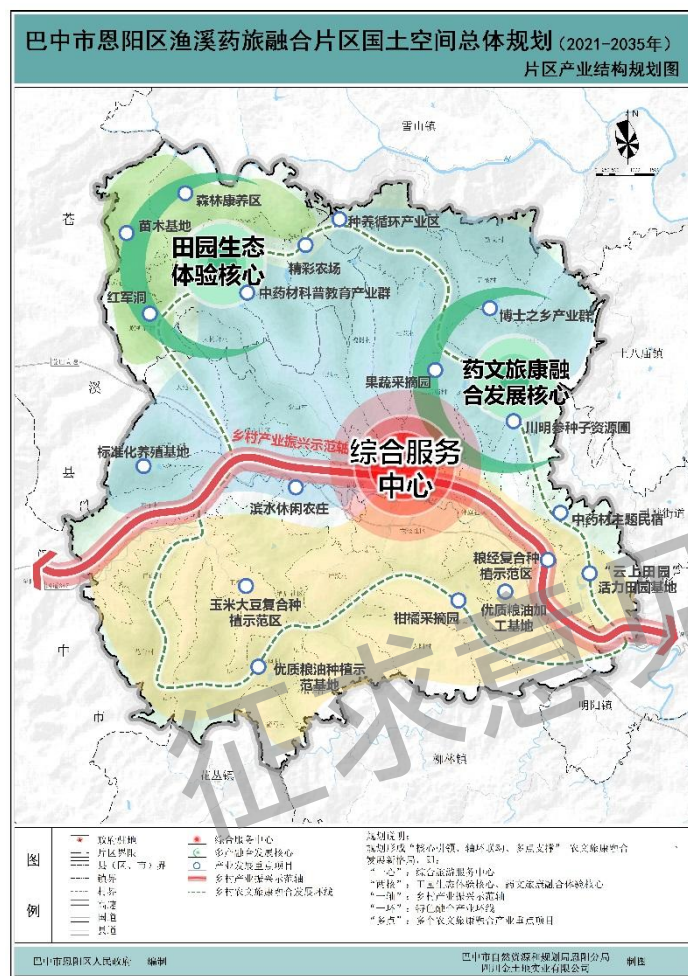


图 4 片区产业结构规划图

## 第七章 设施配套

### 第一节 公服设施

#### 一、公共服务设施体系

公共服务设施根据《四川省乡镇级国土空间总体规划编制指南》要求，坚持以人为本、全域统筹，推动公共服务设施精准投放，打造“中心镇—一般镇—中心村—一般村”四级公共服务体系，结合乡村振兴要求，完善公共服务设施布局和级配体系，形成中心镇辐射全域，中心村服务村级片区的梯级乡村生活圈模式。

#### 二、公共服务设施配套

##### （一）高效利用现有公共服务设施，提升村级基础服务水平

渔溪镇和九镇保留公共管理服务和文化活动设施、提档升级便民服务中心和体育健身设施，迁建渔溪镇中心卫生院。新增中心村警务室服务村级片区，完善村级便民服务站和健身广场，结合党群服务中心建设优化。在渔溪镇和平场社区规划1处公益性殡葬服务设施。

##### （二）构建以人为本的公共服务体系，满足居民多层次需求

聚焦儿童、老人需求，构建全龄友好、善待老幼的社区生活圈，重点补齐日间照料中心，保留现状儿童之家；优化教育设施配置，按需撤并部分中小学，新设渔溪高中。

### 第二节 交通设施

充分衔接并落实恩阳区“十四五”区域重大交通设施布局，以区域重大交通设施为依托，全面提升片区交通联系，强化重要节点连通



水平，完善农村路网结构，满足群众关注最迫切、影响最直接、反响最强烈的交通运输需求。

## 一、 对外交通布局

依托上位规划要求，严格落实苍巴高速的线路走廊空间，以及与渔溪镇区互通联系的高速出入口空间，保障各项用地需求，渔溪片区应以苍巴高速的建设为契机，将片区发展带入新的快速发展阶段，进一步激活对外货运功能，提升以渔溪镇为核心的对外客货运交通联系功能。

积极营建“1 高速、1 国道、1 省道、1 县道”的主干对外交通路网体系。实施新建苍巴高速、县道 X093 升级省道 S521 等交通工程，进一步优化提升对外交通通行能力，强化片区乡镇与周边城镇的互通互联。

## 二、 内部交通布局

规划在片区对外交通路网体系的基础上，以县道、乡道、村道及生产道为依托，进一步优化片区内部交通路网建设，保障镇村、产业节点之间道路连通，整体提升农村道路建设服务水平。

改善县道 X095 和 X903（部分路段）的道路质量，按照三级公路标准进行改扩建，路基（路面）宽度为 7.5 米（6.5 米），改扩建里程为 48.90 公里。提升乡村公路建设质量，按照四级公路标准进行改扩建，路基（路面）宽度为 6.5 米（5.5 米），高效连通各村，改扩建里程约为 129.85 公里。加快建设“四好农村路”，硬化提升村道路面宽至 4.5 米，改扩建村道里程约为 202.03 公里。按照道路围绕产

业布局，产业围绕道路发展的思路，大力实施 3.5 米宽生产道建设，保障生产需求。

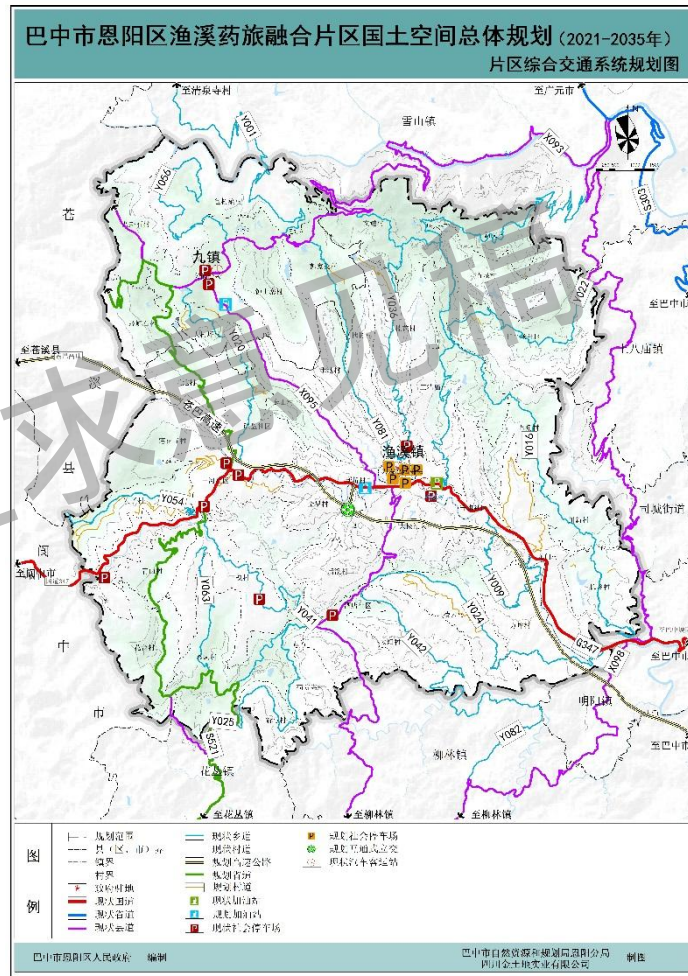


图 5 片区综合交通系统规划图

### 第三节 公用设施

#### 一、改善农业水利工程

开展红星水库、红日水库等灌区续建配套改造工程，推进复兴水库、罐罐水库和红旗水库的除险加固，扩建新友谊水库由小（II）型水库至小（I）型水库，在箭弓村新建小（II）型水库邵家湾水库；完善微小型农田水利设施，加强山坪塘清淤整治；健全“五小水利”，完善芝子河渔溪段的流域防洪能力提升；健全田间渠系配套，连通九

镇桑玲河至幸福水库补水工程；加强雨水蓄集利用，实施节水滴灌、喷灌等节水改造工程，提高灌溉用水有效利用系数。

## **二、完善饮用水源保障，提升排水工程**

**给水：**升级渔溪镇（1200 立方米/天）和九镇自来水厂（400 立方米/天），规划新增团结供水厂，扩容田家河给水厂（500 立方米/天），解决镇区及部分农村区域集中供水问题；距城镇供水管网较远的农村聚居区，根据水源和地形条件，采用数个居民点建区域供水设施的方式实现集中供水。

**排水：**规划保留渔溪污水处理站、三河污水处理站、酒店污水处理站、和平污水处理站和九镇污水处理站（2 处），农村污水处理设施结合农村聚居点设置，城镇周边农村聚居点污水纳入城镇污水处理系统，其余农村聚居点采用分散生态污水处理模式。预计 2035 年，片区农村污水有效处理率达到 90%以上，城镇达到 100%。

## **三、完善电力、通信、燃气、环卫工程**

**电力：**规划保留渔溪 35 千伏变电站 1 处，容量扩至 20 兆瓦，片区新增 1 处 35 千伏变电站，位于渔溪镇八角村级片区。各村聚居点间 10 千伏电力线路采用架空线，沿主要路网架设。

**电信：**保留渔溪镇邮政支局，保留九镇邮政所，其他行政村设置邮政代办点。

**燃气：**规划气源自仪巴线，由渔溪燃气调压站进行分户处理。规划聚居点燃气覆盖率达 100%。

**环卫：**保留渔溪镇垃圾中转站和九镇垃圾中转站，提升九镇垃圾

转运能力。各行政村至少设置 1 处公共厕所，保留镇区现状 3 座公厕，共计 38 处。

## 第四节 防灾设施

坚持人民至上、生命至上的原则，衔接恩阳区消防及应急体系的建设要求，以预防为主补齐农村地区灾害防御短板，提升片区自然灾害综合防治能力，保护好人民群众生命财产安全和社会稳定。

### 一、 地质灾害防治

加强乡村安全检测预警系统建设。加大地质灾害隐患点的综合治理力度，构建高效、有序的地质灾害处置机制。片区内共涉及 14 处地灾点。

城镇建设及乡村居民点应选择对抗震有利的地段，严谨在滑坡、泥石流、崩塌及不稳定斜坡等危险地带和地震可能引起火灾、水灾、泥石流等次生灾害的地区选址，建设前须进行地质灾害评估与详勘工作。

### 二、 防洪防涝规划

按照适度超前，防控结合的理念，提高防洪体系建设和建设质量，规划渔溪镇镇区按照 20 年一遇防洪标准设防；九镇镇区及片区内村庄按照 10 年一遇防洪标准设防；渔溪河及其他河流干渠按照 10 年一遇防洪标准设防。

### 三、 抗震减灾

片区全域抗震设防烈度为 6 度。重大基础设施工程、生命线工程、易发生次生灾害的设施应提高 1 级标准进行设防。城镇建设及乡村居

民点应选择对抗震有利的地段，建设前须进行地灾评估与详勘工作。

## **四、 消防应急**

### **(一) 应急体系**

构建“镇主村辅”的基层应急体系，渔溪镇镇区及九镇镇区设应急指挥中心和应急救援急救中心，统筹协调片区应急救援工作，并成立乡镇应急队和村应急分队两级救援队伍，同时，乡镇应增设应急物资储备库，行政村增设应急物资储备点，以保障片区应急救援的及时、准确、到位。结合片区公园、学校、停车场等场地，按照人均不小于1.0平方米标准建设应急避难场所，并加强路标指引。

### **(二) 消防体系**

以渔溪镇为核心建立乡镇专职消防站，九镇建立综合救援站，以村庄为辅助建立微型消防站，同时，完善消防通道建设，保障片区内消防安全体系完备。

## **五、 森林防火**

细化落实网格化管理，设立警示标识并加强值班值守。对火灾易发区域实施高密度巡查，加强群众防火宣传工作。

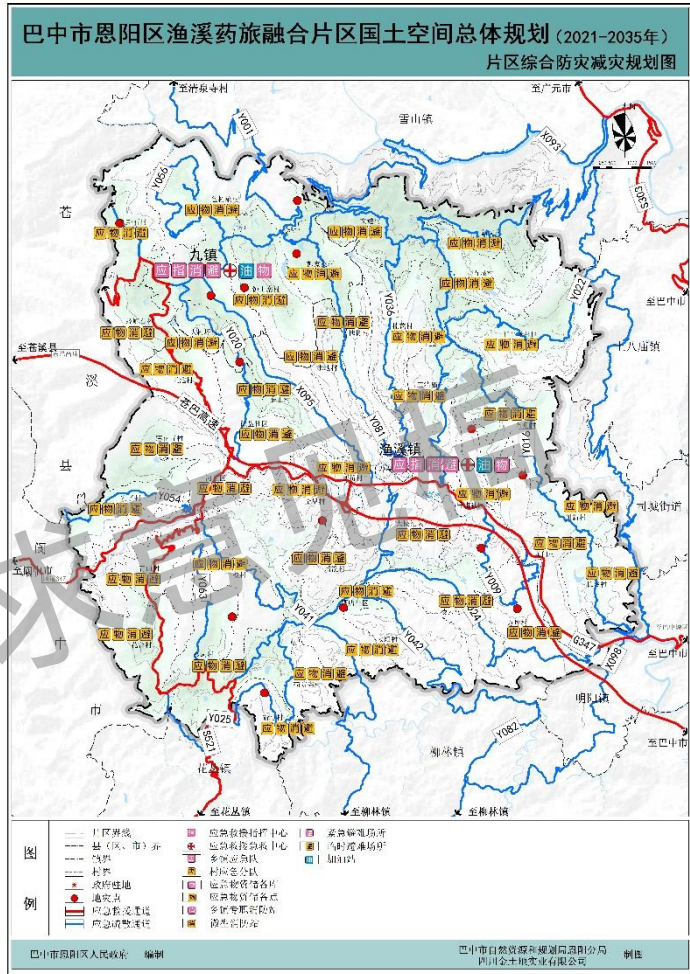


图6 片区综合防灾减灾规划图

征求意见稿

## 第八章 品质提升

### 第一节 乡村人居环境品质

#### 一、居民点空间形态控制

尊重自然地理格局，尊重农民意愿，延续特色彰显的“山水林田”乡村总体格局，坚持“宜聚则聚、宜散则散，错落有致、相对集中”，以小型聚居点作为农村居民点建设的主要类型。

#### 二、片区文化特色保护

构建历史文化保护传承体系，彰显乡村文化特色。突出“博士文化”“中药材文化”，实现历史文化保护传承和活化利用的有机协调。

加强传统村落、遗址遗迹保护，加强自然景观、道地药材展示和非物质文化遗产传承。积极推动文保单位定级修缮工作，确保各时期重要乡村历史文化遗产得到系统性保护。

#### 三、农房风貌管控

尊重片区地域特点和文化特征，突出“粉墙、青瓦、穿斗”川东民居特征。改造农村建筑外立面，美化民居周边环境，乡村民居参照民房建筑图集进行建筑风貌管控，传统村落“修旧如旧、补新以新”，保持川东传统建筑风格风貌。

#### 四、农村人居环境

**垃圾处理：**完善农村生活垃圾治理体系。建立健全垃圾分类管理制度，完善垃圾设施建设，全覆盖建设乡镇垃圾压缩中转站，结合农村居民点布局垃圾收集点，区域所有行政村生活垃圾得到有效治理。

**污水处理：**强化农村生活污水治理能力。规划将位于城镇周边的农村居民点生活污水纳入市政管网统一处理，距市政管网较远的村庄居民点，修建一体化污水处理设施处理，所有行政村污水得到有效处理；加大农村黑臭水体清理整治力度。以房前屋后、河塘沟渠为重点，清捡漂浮垃圾，实施清淤疏浚，逐步消除农村黑臭水体。

**厕所革命：**深入推进农村厕所革命。推进农村户用厕所改造，结合乡村旅游点以及各农村居民点建设农村公共厕所，保留并改造现状公厕，推广厌氧发酵、膜生物降解等技术的综合利用，农户开办的农家乐、民宿等场所推广使用装配式厕所；加强厕所粪污治理，全面消除露天粪坑，推行粪肥无害化处理后还田，有效衔接厕所粪污与生活污水治理。

**养殖污染：**加大农村面源污染防控。推进畜禽粪污资源化利用，畜禽粪污资源化利用率达到 90%以上。加大秸秆综合利用，建立健全秸秆经济、便捷、高效收储运体系，区域秸秆综合利用率提高至 90%以上。

## **五、 微小环境提升**

实施农村五旁（宅旁、路旁、田旁、山旁、水旁）环境整治提升工程，有效改善当前人居环境。推进路边洁化绿化美化、河边洁化绿化美化，山边生态环境整治、村庄环境综合整治和乡村人居环境美化工程。



## 第二节 土地整治与生态修复

### 一、农用地综合整治

#### （一）高标准农田建设

结合片区农业产业布局，在耕地集中连片的区域建设高标准农田，通过实施土地平整工程、土壤改良、灌溉与排水工程、田间道路工程等，提升耕地质量。

#### （二）“旱改水”项目

规划以渔溪河周边耕地为重点，开展“旱改水”工程，规划“旱改水”规模约为 115.51 公顷。

#### （三）耕地后备资源

规划将片区全域即可恢复（不包括集中连片园地）、工程恢复等，确定为耕地后备资源进行开发，预计补充耕地 31.08 公顷，其中可恢复其他园地 16.47 公顷，可恢复其他林地 14.61 公顷。

### 二、建设用地整治

#### （一）闲置低效用地整治

经实地调研梳理，部分村委会、养殖场、学校等公共服务设施资源闲置，总面积为 7.08 公顷。

#### （二）农村宅基地整治

按照新村聚居点人均宅基地 80 平方米测算，规划至 2035 年，预计可有序退出宅基地 142.91 公顷。

#### （三）工矿废弃地整治

规划测算渔溪片区可挖掘 6.52 公顷工矿废弃地潜力，通过整治，

其中，2.45 公顷用于乡村振兴产业用地，4.07 公顷复垦为耕地。

### **三、生态修复**

#### **（一）乡村国土绿化美化**

保护原生林地，加强原生环境保护，消除裸地和迹地斑秃。实施乡村“四旁”绿化，建设小微绿地。

#### **（二）山水林田湖草保护修复工程**

推进山洪沟治理、中小河流治理、病险水库除险加固、河湖（库）水系连通等。严格保护6处乡镇级集中式饮用水源地。

#### **（三）水土保持**

片区内水土保持工作主要以“新增水土流失得到有效控制，原有水土流失得到治理”为原则，保护和合理利用水土资源。

征求意见稿

## 第九章 规划传导

### 第一节 村级片区指引

#### 一、 村级片区划分

根据国土空间总体格局，依据片区实际情况以及村庄发展潜力，结合村民意愿，以产业连片发展、生态协同保护、历史文化联系、交通物流通畅、公共服务半径、居民生活生产半径为研究要素，规划划分 11 个村级片区，分别是九镇钟山寨片区、九镇包树梁片区、九镇文镇片区、渔溪镇王槐片区、渔溪镇三河片区、渔溪镇八角片区、渔溪镇金凤片区、渔溪镇方坪片区、渔溪镇万寿宫片区、渔溪镇新桥片区、渔溪镇酒店片区。

表 3 片区村级片区划片统计表

乡镇	村级片区	中心村	用地面积 (公顷)	规划户籍人口 (万人)	产业指引和定位
九镇	钟山寨片区	钟山寨村	833.82	0.41	以黄精、粮油种植为主的现代农业片区。
	包树梁片区	包树梁村、八卦石村	1348.51	0.37	片区森林康养资源得天独厚，以乡村民宿为载体，以药旅融合发展底色，依托包树梁林场、苗木种植、森林康养业态，建设药材苗木、森林康养为主的药旅融合片区，打造恩阳北部山区避暑休闲康养胜地。
	文镇片区	文镇社区	620.33	0.28	以水稻、玉米、大豆为主的优质粮油片区。
渔溪镇	王槐片区	王槐村	1338.36	0.58	以优质粮油为主的产业发展区
	三河片区	三河社区	1656.96	0.65	道地中药材为主的粮经发展区

八角片区	八角村、桂花村、和平场社区	3887.82	1.85	道地中药材为主的现代农旅示范区
金凤片区	金凤村	1076.82	0.50	以优质粮油为主的产业发展区
方坪片区	方坪村	1661.04	0.67	打造为优质粮油、道地药材粮经复合发展区。
万寿宫片区	万寿宫社区	986.61	0.72	以基层治理为主的基层治理党群区
新桥片区	新桥村	1119.13	0.50	道地中药材为主的产业发展区
酒店片区	酒店社区	1531.44	0.63	以优质粮油为主产业发展区

## 二、约束性指标传导

根据各村级片区的发展方向、主导功能，提出发展指引，落实村级片区永久基本农田、生态保护红线等约束性规划指标，制定相关管制规则、产业准入规则、公共服务设施配置要求。

### 第二节 镇区建设指引

镇区规划的主要任务是对渔溪药旅融合片区辖区内的 2 个镇人民政府驻地镇城镇开发边界以内的用地进行布局安排，涉及渔溪镇面积为 48.38 公顷、九镇面积为 2.5 公顷，皆小于 1 平方公里，本次规划编制应达到详细规划深度。

# 第十章 镇区规划

## 第一节 渔溪镇镇区

### 一、定位规模

规划渔溪镇为渔溪片区中心镇，是以发展中药材加工贸易和康疗养生为主，宜居宜业的综合型城镇。

至 2035 年，镇区建设用地规模为 48.38 公顷，常住人口规模为 6200 人，人均建设用地面积为 78.03 平方米。

### 二、用地布局规划

#### 居住用地

规划保留镇区现状已建成住宅小区，同时，将东南侧闲置用地及中心卫生院搬迁后闲置的用地规划为居住用地。镇区居住空间建设的重点以老旧小区有机更新改造为主，特别是涉及危旧破等居住区域，以此来整体提升镇区的居住环境。规划居住用地为 26.06 公顷，占比为 53.87%，其中，一类城镇住宅用地为 10.57 公顷，二类城镇住宅用地为 15.28 公顷，城镇社区服务设施用地为 0.21 公顷。

#### 公共管理与公共服务用地

为进一步增强完善镇区的服务能力，规划在镇区内新增人民文化活动现场、新增文化活动中心及博览馆等，规划公共管理与公共服务设施用地为 4.31 公顷，占比为 8.91%，其中，机关团体用地为 1.18 公顷，文化用地为 0.17 公顷，教育用地为 2.96 公顷。

#### 商业服务业用地

为进一步提升镇区的商贸服务能力，规划在田湾街沿线区域打造镇区综合商业服务中心，同时，在镇区西侧，增建康养度假中心 1 处，满足健康养生市场的发展需求。规划商业服务业用地为 5.18 公顷，占比为 10.70%，其中，零售商业用地为 4.85 公顷，批发市场用地为 0.33 公顷。

#### 交通运输用地

规划保留现状渔溪镇汽车客运站；规划新建社会停车场 4 处，改建社会停车场 1 处。规划交通运输用地为 10.32 公顷，占比为 21.33%，其中，城镇道路用地为 8.90 公顷，对外交通场站用地为 0.33 公顷，社会停车场用地为 0.87 公顷，其他交通设施用地为 0.23 公顷。

#### 公用设施用地

规划保留现状供电所及液化气站。规划公用设施用地为 0.43 公顷，占比为 0.88%，其中，供电用地为 0.25 公顷，供燃气用地为 0.18 公顷。

#### 绿地与开敞空间用地

规划新建步月塔公园 1 处，街头绿地 9 处；规划新建人民活动广场 1 处，街头小型活动广场 6 处。规划绿地与开敞空间用地为 2.03 公顷，占比为 4.20%，其中，公园绿地为 1.45 公顷，防护绿地为 0.02 公顷，广场用地为 0.56 公顷。

#### 特殊用地

规划保留现状省级文物保护单位渔溪寺。规划特殊用地为 0.05 公顷，占比 0.11%，即为文物古迹用地。

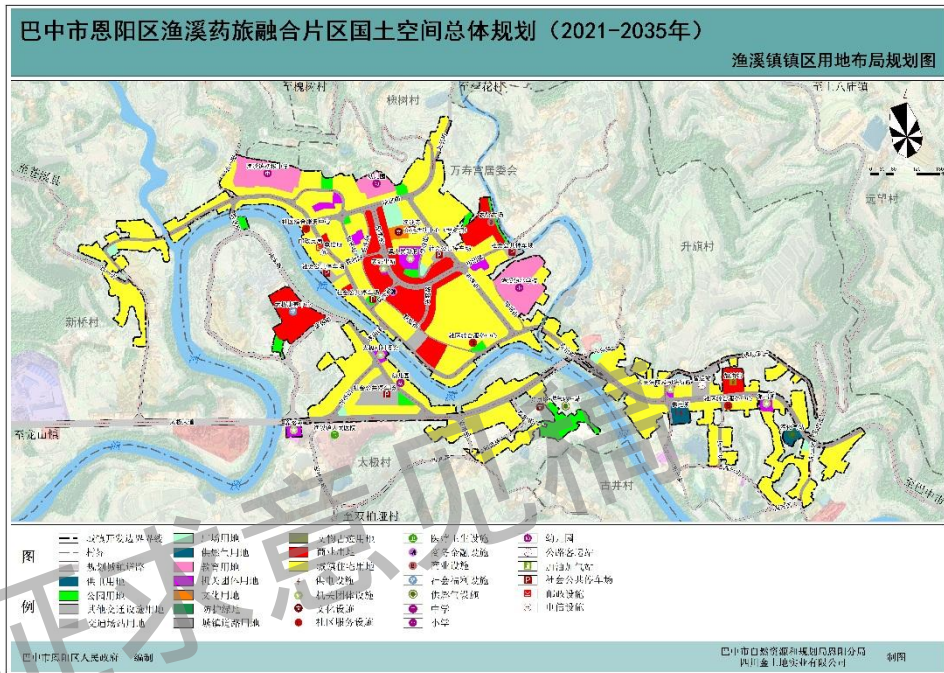


图 7 渔溪镇镇区用地布局规划图

### 三、 公服设施规划

以提升基本公共服务能力为目的，补充完善镇区基本公共服务设施。规划保留现状幼儿园、小学及初中等教育设施；规划保留镇人民政府、派出所、人民法院及司法行政等机关团体设施；规划新增镇级文化活动中心及博览馆各 1 处；规划新增社区综合服务中心 3 处；规划新增综合农贸市场 1 处。

征求意见稿



图 8 渔溪镇镇区公共管理和公共服务设施规划图

## 四、 道路交通规划

规划形成“四横-四纵-多支”的路网结构体系。“四横”即太极大道、凉桥街、康养街、前进路。“四纵”即裕溪路、永安路、田湾街、老寺街。“多支”：即多条巷路。

社会停车场：规划新增 4 处社会公共停车场，改建 1 处社会公共停车场，用地面积为 0.87 公顷，分布于商业核心区周围及人口密集地段。

汽车客运站：规划保留现状汽车客运站，用地面积为 0.33 公顷。

加油加气站：规划保留现状加油加气站，用地面积为 0.35 公顷。





图9 渔溪镇镇区道路交通系统规划图

## 五、市政设施规划

### (一) 给水工程规划

水源：团结水厂，供水规模为 3300 立方米/天，水源为团结水库。

用水量：最高日总用水量 1600 立方米/天。

### (二) 排水工程规划

规划范围排水体制采用雨污分流制。

雨水按照分散收集，就近重力排放的原则，规划雨水管道以最短的距离可就近排放沟渠中。雨水沟管一般沿规划道路布置。

污水量预测：污水产生量为 1280 立方米/天。

污水处理：污水排入渔溪镇现状污水处理站，处理规模为 1800 立方米/天。完善镇区污水管网并向周边农村聚居点延伸。

### (三) 燃气工程规划

气源：渔溪天然气阀室。

用气量为 3400 立方米/天。

#### **(四) 电力工程规划**

电源：镇区 35KV 渔溪变电站，规划容量扩至 20MVA。

用电量预测：总用电负荷约为 7694 千瓦。

#### **(五) 电信工程规划**

保留现状电信支局及邮政支局。

规划市话主线普及率 50 部每百人计算，则市话总量为 3100 门电话，设备容量占用率按 80%计，则交换机总容量为 2480 门。

#### **(六) 环保环卫工程规划**

规划范围生活垃圾日产量为 6.2 吨。

规划保留现状垃圾中转站，处理规模 13 吨/天，垃圾统一收集转运至恩阳区统一处理。

### **六、 防灾设施规划**

#### **(一) 防洪规划**

按照国家现行防洪标准的规定，规划范围按 20 年一遇山洪频率设防。

#### **(二) 消防规划**

消防站：规划在渔溪镇镇区外新建乡镇二级消防站一座。二级消防站占地 0.20 公顷，配置水平不低于 3 车，15 人（其中，专职 9 人）；

消防给水：由市政给水管网统一考虑，室外消防栓沿各道路布置，间距不大于 120 米，保证在道路交叉口有市政消火栓。并在道路交叉口保证有一处消防栓。

消防通道：在规划区的通讯建设时应该考虑设置一条 119 专线。

### **(三) 防震规划**

规划范围抗震设防烈度为 6 度，重要的生命线工程、重要设施、易发生次生灾害的设施应按照高于本地区地震设防烈度 1 度的标准设防。重大工程和可能发展次生灾害的工程，必须进行地震安全性评价，并根据地震安全性评价的结果，确定抗震设防要求，进行抗震设防。

#### **1. 应急避难场所**

规划结合规划范围中学、小学操场作为固定避难场所。依托公园绿地、广场、社会停车场等开敞空间设置紧急临时避难场所。

#### **2. 避震疏散通道**

规划主干道作为人员疏散和物资运输的主要疏散救援通道。

#### **3. 防灾指挥中心**

规划防灾指挥中心设于渔溪镇镇政府。

## **七、 风貌管控**

强化背山面水的山水城镇特征。按照“城市双修”的要求，修复城镇周边山水本底，理顺镇区与周边地区山水脉络骨架；结合山水廊道，设置户外空间；结合镇区内文化广场、商业中心、镇政府、康养中心等重要视点和公共建筑打造景观节点。

## **八、 四线管控规划**

划定公园绿地、广场用地及防护绿地等为绿线范围，面积为 2.03 公顷，按照《城市绿线管理办法》进行规划管理和控制。

划定供电用地、供燃气用地、对外交通场站用地、社会停车场用地等为黄线范围，面积为 1.63 公顷，按照《城市黄线管理办法》进行规划管理和控制。

划定文物古迹用地（即渔溪寺用地）为紫线范围，面积为 0.05 公顷，按照《城市紫线管理办法》进行规划管理和控制。

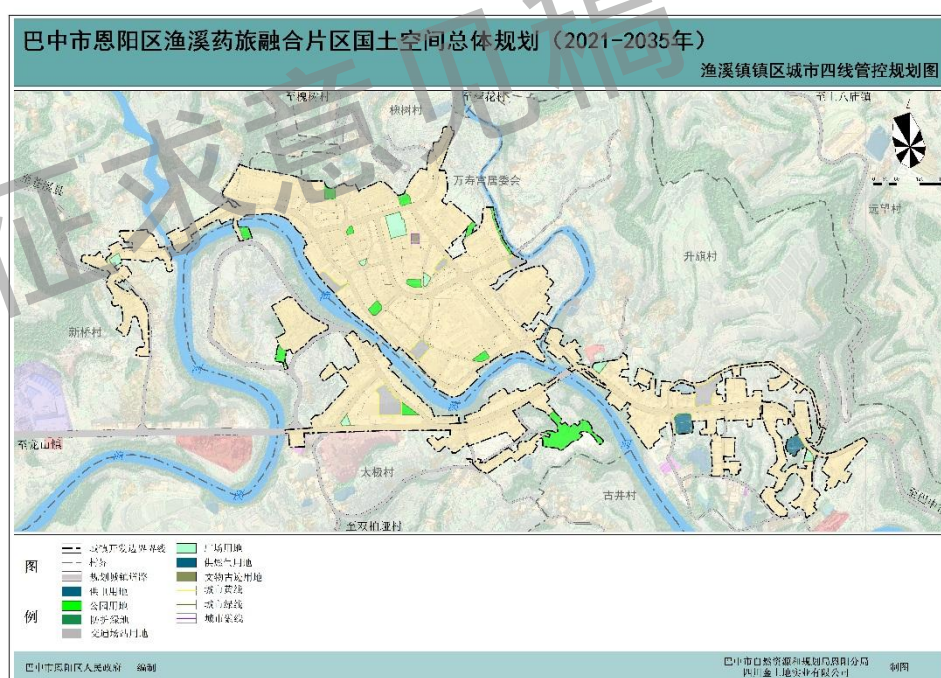


图 10 渔溪镇镇区城市四线管控规划图

## 第二节 九镇镇区

九镇为片区中的一般镇，受城镇开发边界划定成果的限制，本规划中所涉及的镇区规划范围（以下简称“规划范围”）不是九镇镇区全部范围，而是城镇开发边界划定范围，以下论述将以规划范围为主要论述对象，相关数据统计、设施配建、用地布局等内容均为规划范围内具体规划内容。

## 一、 定位规模

规划九镇为渔溪片区一般镇，是以优质粮油及中药材种植为重点，以森林康养为特色的农旅型城镇。

至 2035 年，规划建设用地规模为 2.50 公顷，规划常住人口规模为 300 人，人均建设用地面积为 83.33 平方米。

## 二、 用地布局规划

### 居住用地

规划保留现状居住空间不变，规划居住用地为 1.01 公顷，占比为 40.40%。

### 公共管理和公共服务用地

规划保留初级中学、小学校及镇政府等用地，规划公共管理和公共服务用地为 1.22 公顷，占比为 48.88%，其中，机关团体用地为 0.10 公顷，教育用地为 1.12 公顷。

### 商业服务业用地

规划保留综合市场，同时，在规划范围内构建镇区商业服务中心，提升镇区商贸服务能力。规划商业服务业用地为 0.13 公顷，占比为 5.37%，即为批发市场用地。

### 交通运输用地

进一步优化规划范围内及周边道路系统，保障内外通达顺畅。规划交通运输用地为 0.13 公顷，占比为 5.35%。

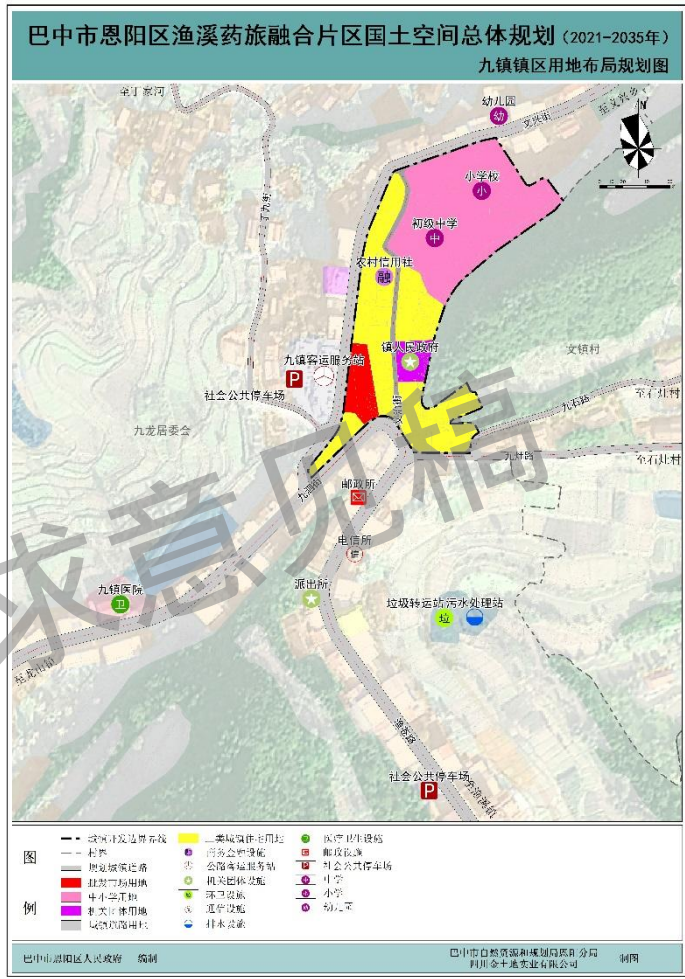


图 11 九镇镇区用地布局规划图

### 三、 公服设施规划

规划保留初级中学、小学、镇政府以及综合市场等服务设施，同时，优化建设镇区综合商业服务中心，保障镇区整体的服务水平。

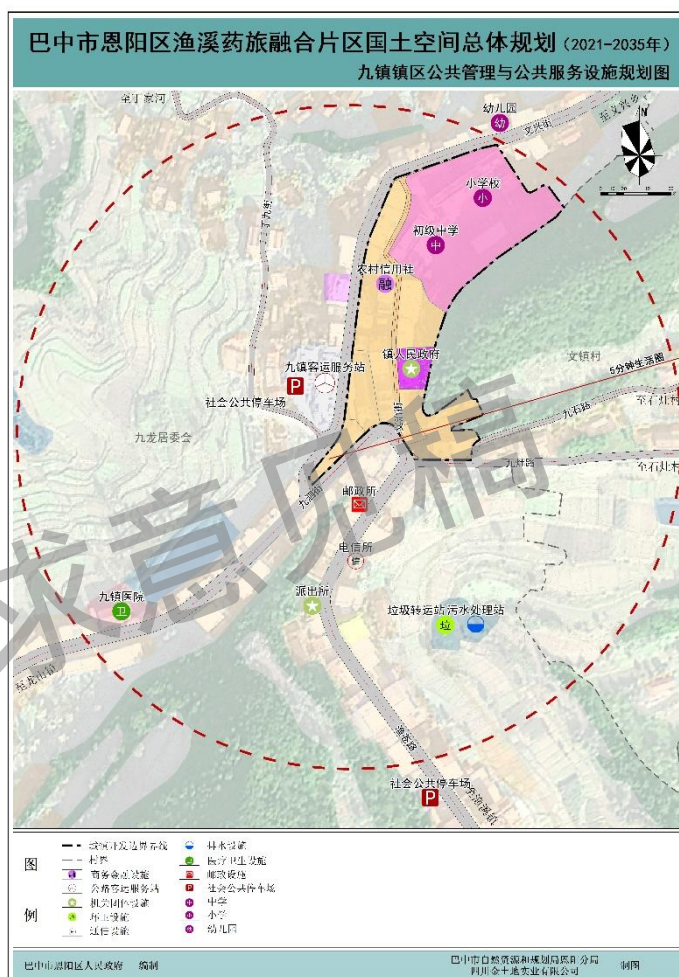


图 12 九镇镇区公共管理与公共服务设施规划图

#### 四、 道路交通规划

规划形成“一横-一纵-多支”的路网结构体系。“一横”即渔苍路-九泗街。“一纵”即文兴街。“多支”：丁九街、九灶路、九石路。

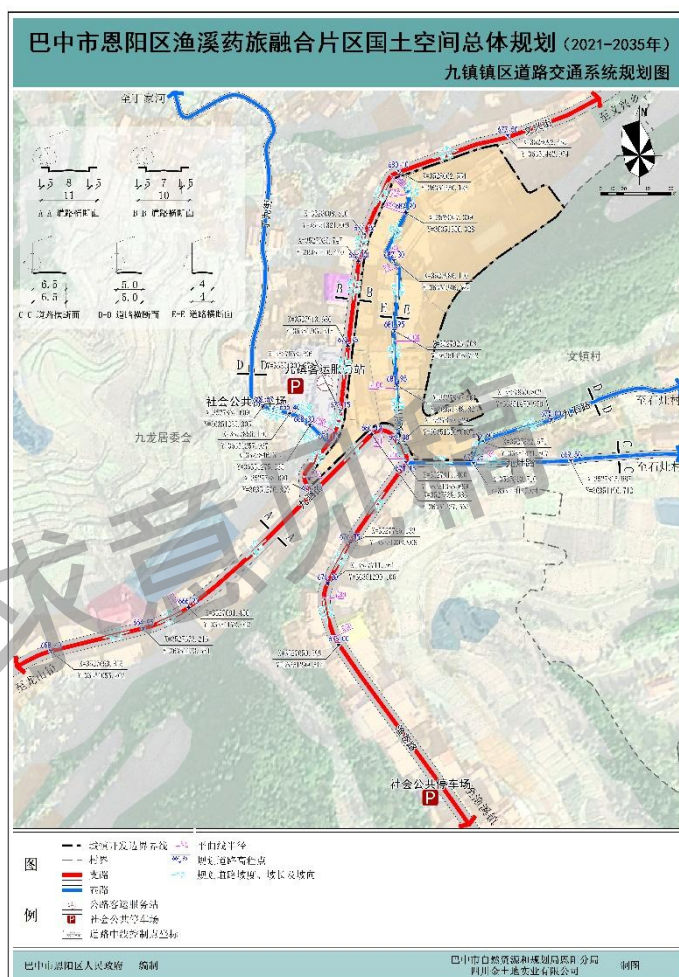


图 13 九镇镇区道路交通规划图

## 五、 市政设施规划

### （一） 给水工程规划

水源：九镇水厂，规划扩建供水规模为 700 立方米/天，水源为幸福水库。

用水量预测：最高日总用水量 100 立方米/天。

### （二） 排水工程规划

规划范围排水体制采用雨污分流制。

雨水按照分散收集，就近重力排放的原则，规划雨水管道以最短的距离可就近排放沟渠中。雨水沟管一般沿规划道路布置。



污水量预测：污水产生量为 80 立方米/天。

污水处理：污水排入九镇污水处理站，处理规模 400 立方米/天。

完善镇区污水管网并向周边农村聚居点延伸。

### **(三) 燃气工程规划**

气源：渔溪天然气阀室。

总用气量 164 立方米/天。

### **(四) 电力工程规划**

电源：35KV 渔溪变电站，规划容量扩至 20MVA。

用电量预测：总用电负荷约 545 千瓦。

### **(五) 电信工程规划**

保留现状电信所及邮政所。

规划市话主线普及率 50 部每百人计算，则市话总量为 150 门电话，设备容量占用率按 80%计，则交换机总容量为 120 门。

### **(六) 环保环卫工程规划**

规划范围生活垃圾日产量为 0.3 吨。

规划保留现状垃圾中转站，处理规模 2.5 吨/天，垃圾统一收集转运至恩阳区统一处理。

## **六、 防灾设施规划**

### **(一) 防洪规划**

按照国家现行防洪标准的规定，规划范围按 10 年一遇山洪频率设防。

## **(二) 消防规划**

消防站：规划在九镇镇区新建乡镇微型消防站一座，占地 10-20 平方米；

消防给水：由市政给水管网统一考虑，室外消防栓沿各道路布置，间距不大于 120 米，保证在道路交叉口有市政消火栓。并在道路交叉口保证有一处消防栓。

消防通道：在规划区的通讯建设时应该考虑设置一条 119 专线。

## **(三) 防震规划**

规划范围抗震设防烈度为 6 度，重要的生命线工程、重要设施、易发生次生灾害的设施应按照高于本地区地震设防烈度 1 度的标准设防。重大工程和可能发展次生灾害的工程，必须进行地震安全性评价，并根据地震安全性评价的结果，确定抗震设防要求，进行抗震设防。

### **1. 应急避难场所**

规划结合规划范围中学、小学操场作为固定避难场所。依托公园绿地、广场、社会停车场等开敞空间设置紧急临时避难场所。

### **2. 避震疏散通道**

规划主干道作为人员疏散和物资运输的主要疏散救援通道。

### **3. 防灾指挥中心**

规划防灾指挥中心设于九镇镇政府。

## **七、 风貌管控**

对现状建筑进行风貌整治。总体形成与周边农田、山林、坑塘融

为一体的生态精美小镇空间。

征求意见稿

征求意见稿